

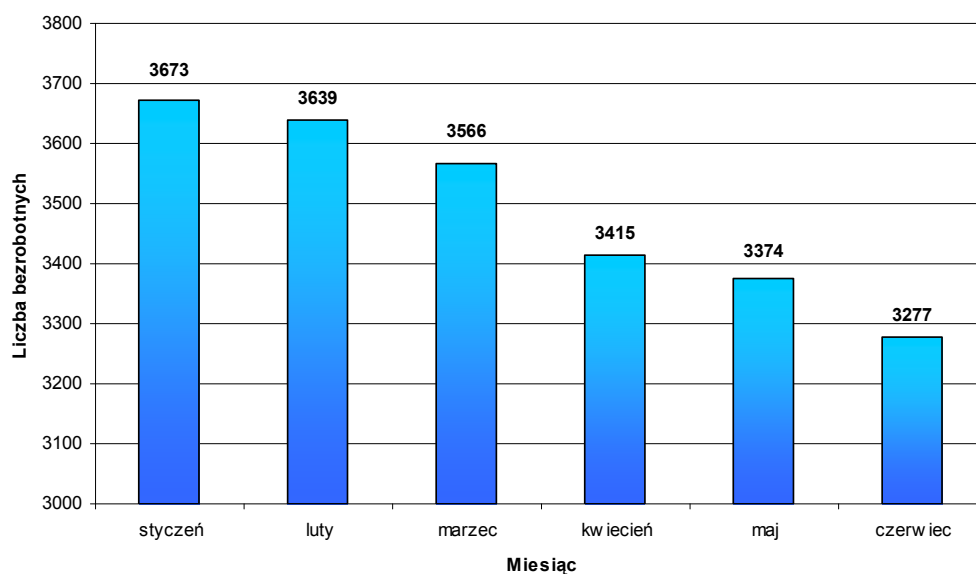
## Informacja o sytuacji na lokalnym rynku pracy wg stanu na dzień 30 czerwca 2006 roku

### I. Rynek pracy

#### 1. Poziom i dynamika bezrobocia

Liczba bezrobotnych zarejestrowanych w Powiatowym Urzędzie Pracy w Strzelcach Opolskich na koniec czerwca 2006 r. wynosiła 3277 osób i w porównaniu do stanu na koniec czerwca 2005 roku (3323) jest niższa o 46 osób. Liczbę bezrobotnych zarejestrowanych w PUP w poszczególnych miesiącach 2006 roku obrazuje poniższy wykres.

**Liczba bezrobotnych w powiecie strzeleckim w pierwszej połowie 2006 roku**

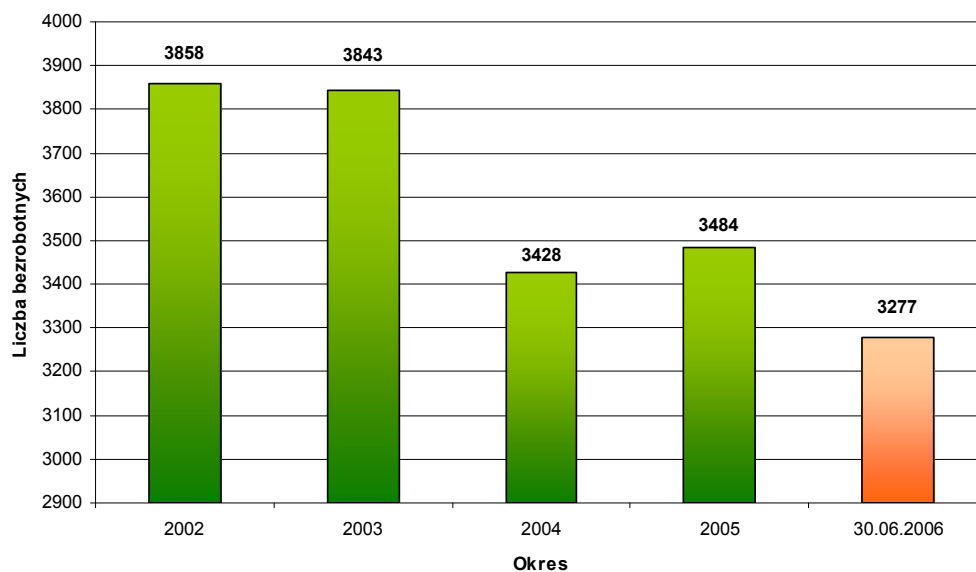


Kształtowanie się liczby osób bezrobotnych oraz wielkość stopy bezrobocia w ostatnich latach przedstawia się następująco:

Stan na koniec Roku	Liczba bezrobotnych		Stopa bezrobocia %
	Ogółem	Kobiety	
1997	2245	1617	7,8
1998	2611	1671	9,1
1999	3454	2149	12,2
2000	3592	2268	13,3
2001	3989	2347	14,9
2002	3858	2263	15,2
2003	3843	2200	15,8
2004	3428	2079	16,8
I kwartał 2005	3444	2035	16,6
II kwartał 2005	3323	2034	16,1
III kwartał 2005	3257	2034	15,7
2005	3484	2100	16,7
I kwartał 2006	3566	2117	16,8
II kwartał 2006	3277	2050	15,5

Na koniec czerwca 2006 roku zarejestrowanych było również 70 osób poszukujących pracy.

Liczba bezrobotnych w powiecie strzeleckim w latach 2002-2006



Wśród ogółu bezrobotnych w końcu czerwca 2006 roku znajdowało się:

- 230 osób z prawem do zasiłku (7,02 % ogółu bezrobotnych)
- 1569 mieszkańców wsi (47,88 %)
- 183 osoby zwolnione z przyczyn dotyczących zakładu pracy (5,58 %)
- 103 niepełnosprawnych (3,14 %)

Kształtowanie się liczby osób bezrobotnych w poszczególnych powiatach województwa opolskiego wg stanu na 30 czerwca 2006 roku przedstawia tabela:

*Liczba bezrobotnych, stopa bezrobocia  
oraz przyrost bezrobocia odnotowany w czerwcu 2006 roku*

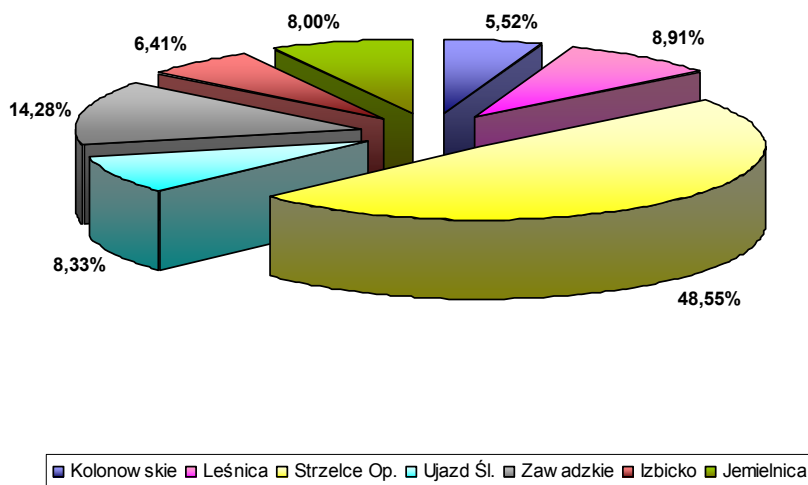
<i>Powiaty</i>	<i>Stopa bezrobocia*)</i>	<i>Liczba bezrobotnych według stanu na dzień 30 czerwca 2005</i>	<i>Liczba bezrobotnych według stanu na dzień 30 czerwca 2006</i>	<i>Wzrost / spadek bezrobocia w porównaniu do końca czerwca 2005 r.</i>	<i>Dynamika czerwiec 2005 r. = 100 %</i>
Województwo	17,3 %	69 507	64 241	- 5 266	92,4%
<u>Brzeski</u>	25,1%	9 207	8 058	- 1 149	87,5%
<u>Głubczycki</u>	20,6%	4 037	3 847	- 190	95,3%
Kędzierzysko-Kozielski	14,3%	5 671	5 178	- 493	91,3%
Kluczborski	18,3%	4 803	4 027	- 776	83,8%
Krapkowicki	13,1%	2 942	3 049	107	103,6%
Namysłowski	25,8%	4 248	3 986	- 262	93,8%
Nyski	27,0%	16 173	13 996	- 2 177	86,5%
Oleski	10,2%	2 664	2 438	- 226	91,5%
Opolski	16,7%	6 468	6 230	- 238	96,3%
Prudnicki	19,2%	3 671	3 940	269	107,3%
Strzelecki	15,5%	3 323	3 277	- 46	98,6%
Miasto Opole	9,0%	6 300	6 215	- 85	98,7%

\*) dane szacunkowe bez korekty Głównego Urzędu Statystycznego

Liczbę bezrobotnych w poszczególnych gminach naszego powiatu na dzień 30 czerwca 2006 roku przedstawia poniższa tabela:

Nazwa gminy:	Liczba bezrobotnych				Udział bezrobotnych w ogólnej liczbie mieszkańców	Liczba mieszkańców (30.06.2006)
	Ogółem		W tym z prawem do zasiłku			
	Razem	Kobiet	Razem	Kobiet		
Kolonowskie	181	120	11	4	2,90	6238
Leśnica	292	211	22	10	3,47	8412
Strzelce Op.	1591	949	114	43	4,87	32662
Ujazd Śl.	273	186	22	11	4,32	6317
Zawadzkie	468	277	32	18	3,65	12814
Izbicko	210	137	16	7	3,87	5425
Jemielnica	262	170	13	4	3,62	7232
Razem:	3277	2050	230	97	4,14	79100

Udział % bezrobotnych zarejestrowanych w Urzędzie Pracy w Strzelcach Op. w pierwszej połowie 2006 roku



## 2. Ruch bezrobotnych w II kwartale 2006 roku

W II kwartale 2006 roku zostało zarejestrowanych 831 bezrobotnych, natomiast wyłączono z ewidencji 1120 osób. Spośród bezrobotnych wyłączonych z ewidencji 530 osób podjęło pracę, tj. 47,32 %.

Stan za:	Bezrob. Nowo Zarejestrowani „napływ”	Bezrob. Wyrejestrowani „odpływ”	z tego z przyczyn:			
			podjęcia pracy	w tym w ramach:		Inne przyczyny
				Prac interwenc.	Robót publicznych	
1998	3998	3632	1591	5	142	2041
1999	4885	4042	1802	145	286	2240
2000	4153	4015	1731	127	17	2284
2001	4277	3880	1382	48	11	2498
2002	4324	4455	1542	64	13	2913
2003	4559	4574	1750	246	39	2824
2004	4564	4979	2097	132	127	2882
I kwartał 2005	1062	1046	417	16	45	629
II kwartał 2005	1029	1150	483	13	47	667
III kwartał 2005	1207	1273	458	3	34	815
IV kwartał 2005	1167	940	349	3	30	591

Stan za:	Bezrob. Nowo Zarejestrowani „napływ”	Bezrob. Wyrejestrowani „odpływ”	z tego z przyczyn:			
			podjęcia pracy	w tym w ramach:		Inne przyczyny
				Prac interwenc.	Robót publicznych	
<b>2005</b>	4465	4409	1707	35	156	2702
<b>I kwartał 2006</b>	1196	1114	470	10	17	644
<b>II kwartał 2006</b>	831	1120	530	7	12	590

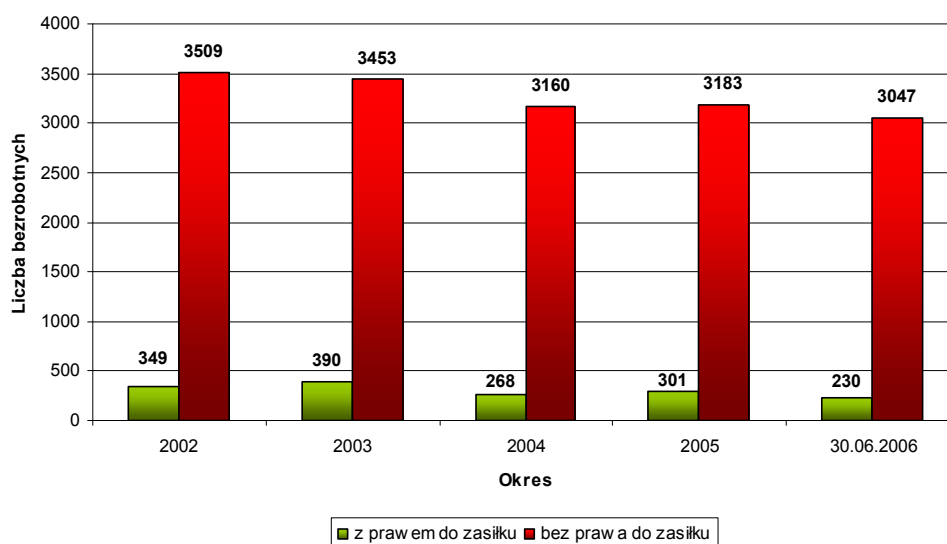
### 3. Bezrobotni bez prawa do zasiłku

Na koniec czerwca 2006 roku w ewidencji znajdowało się 3047 osób bez prawa do zasiłku, stanowi to 92,98 % ogółu bezrobotnych.

Stan na koniec Roku	Bezrobotni bez prawa do zasiłku		Udział %	
	Ogółem	Kobiety	Ogółem	Kobiety
<b>1998</b>	2180	1475	83,49	88,27
<b>1999</b>	2772	1872	80,25	87,11
<b>2000</b>	3175	2092	88,39	92,24
<b>2001</b>	3366	2085	84,38	88,84
<b>2002</b>	3509	2118	90,95	93,59
<b>2003</b>	3453	2037	89,85	92,59
<b>2004</b>	3160	1966	92,18	94,56
<b>I kwartał 2005</b>	3162	1921	91,75	94,39
<b>II kwartał 2005</b>	2986	1891	89,85	92,97
<b>III kwartał 2005</b>	2949	1907	90,54	93,75
<b>2005</b>	3183	1988	91,36	94,66
<b>I kwartał 2006</b>	3243	2000	90,94	94,47
<b>II kwartał 2006</b>	3047	1953	92,98	95,27

W stosunku do stanu na koniec II kwartału 2005 roku liczba bezrobotnych bez prawa do zasiłku jest wyższa o 61 osób.

Liczba bezrobotnych z prawem i bez prawa do zasiłku w powiecie strzeleckim w latach 2002-2006



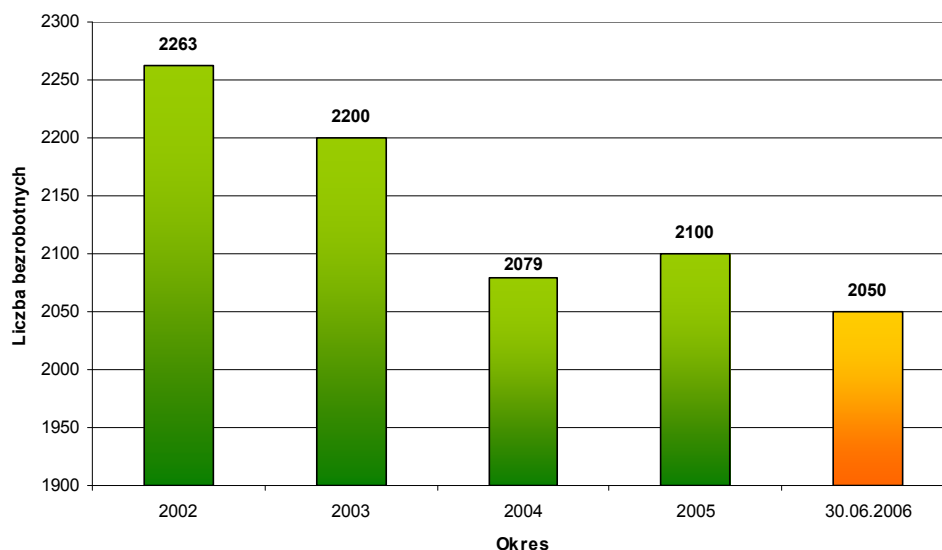
### 4. Kobiety

Sytuacja bezrobotnych kobiet jest nadal bardzo trudna. W końcu czerwca 2006 roku liczba zarejestrowanych bezrobotnych kobiet wynosiła 2050 osób (62,56 % ogółu bezrobotnych).

Z ogólnej liczby bezrobotnych kobiet:

- 558 (27,22 %) dotychczas nie pracowało;
- 1953 (95,27 %) nie posiada prawa do zasiłku;
- 1040 (50,73 %) to mieszkanki wsi.

Liczba bezrobotnych kobiet w powiecie strzeleckim w latach 2002-2006



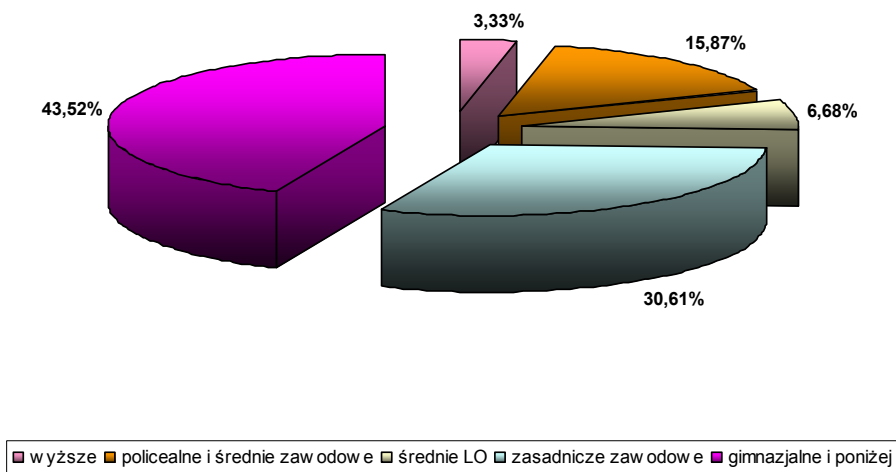
## 5. Bezrobotni według poziomu wykształcenia:

Stan na koniec czerwca 2006 roku:

- wyższe - 109 /3,33 %/
- policealne i średnie zawodowe - 520 /15,87 %/
- średnie ogólnokształcące - 219 /6,68 %/
- zasadnicze zawodowe - 1003 /30,61 %/
- gimnazjalne i poniżej - 1426 /43,52 %/

Wyszczególnienie	31.12.2002	31.12.2003	31.12.2004	31.12.2005	31.03.2006	30.06.2006
Ogółem	3858	3843	3428	3484	3566	3277
- wyższe	119	126	126	128	120	109
- policealne i średnie zawodowe	627	640	542	580	564	520
- średnie ogólnokształcące	220	224	192	202	214	219
- zasadnicze zawodowe	1320	1281	1101	1043	1102	1003
- gimnazjalne i poniżej	1572	1572	1467	1531	1566	1426

**Podział bezrobotnych względem wykształcenia  
według stanu na koniec czerwca 2006 roku**



Największa liczba bezrobotnych ma wykształcenie gimnazjalne i poniżej, oni też mają najmniejszą szansę na znalezienie pracy.

Problem bezrobocia w coraz większym zakresie dotyczy również osoby z wyższym wykształceniem. Załącznik nr 1 obrazuje strukturę bezrobotnych z wyższym wykształceniem wg zawodu wyuczonego.

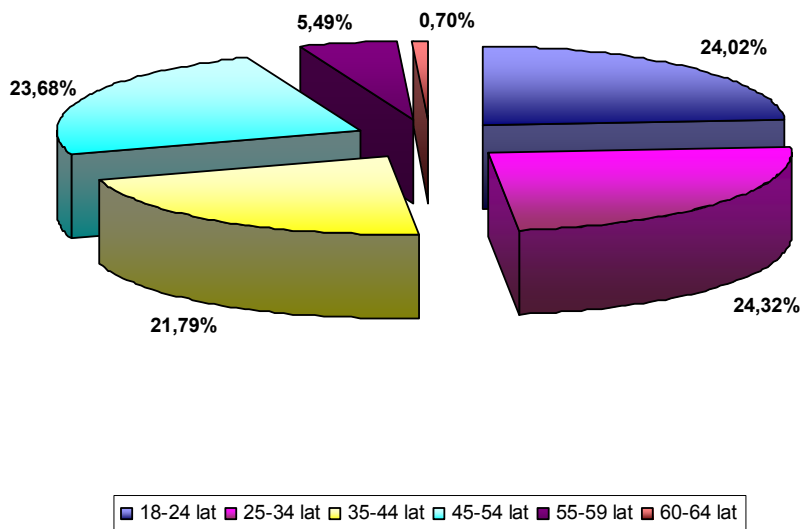
## 6. Bezrobotni według wieku

- 18-24 lata - **787** osób, tj. 24,02 % ogółu bezrobotnych
- 25-34 lata - **797** osób, tj. 24,32 % ogółu bezrobotnych
- 35-44 lata - **714** osób, tj. 21,79 % ogółu bezrobotnych
- 45-54 lata - **776** osób, tj. 23,68 % ogółu bezrobotnych
- 55-59 lat - **180** osób, tj. 5,49 % ogółu bezrobotnych
- 60-64 lata - **23** osoby, tj. 0,70 % ogółu bezrobotnych

Stan na koniec Roku	Liczba bezrob.	Wiek w latach						
		15-17	18-24	25-34	35-44	45-54	55-59	>60
<b>2000</b>	3592	0	1053	914	916	634	59	16
<b>2001</b>	3989	0	1118	1015	1005	764	67	20
<b>2002</b>	3858	1	1042	1014	941	764	7	18
<b>2003</b>	3843	0	980	968	985	791	90	29
<b>2004</b>	3428	0	755	878	844	810	118	23
<b>I kwartał 2005</b>	3444	0	752	865	861	806	136	24
<b>II kwartał 2005</b>	3323	0	732	819	813	785	149	25
<b>III kwartał 2005</b>	3257	0	777	785	755	772	145	23
<b>2005</b>	3484	0	851	802	789	852	163	27
<b>I kwartał 2006</b>	3566	0	845	830	799	885	184	23
<b>II kwartał 2006</b>	3277	0	787	797	714	776	180	23

Największa liczba bezrobotnych w naszym powiecie jest w wieku pomiędzy 25 a 34 lata. Jest to 797 osób, co stanowi 24,32 % ogółu bezrobotnych.

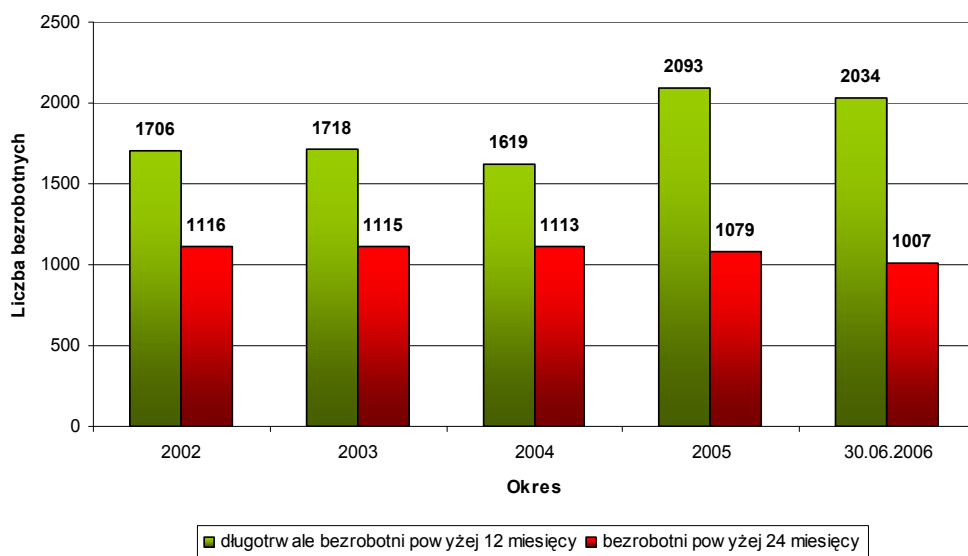
### Struktura bezrobotnych według wieku w pierwszej połowie 2006 roku



## 7. Długotrwale bezrobotni

Bardzo liczną grupę (2034 osoby – 62,07 %) stanowią długotrwale bezrobotni. W okresie od 30 czerwca 2005 do 30 czerwca 2006 odnotowano jednak spadek tej grupy o 56 osób.

Liczba długotrwale bezrobotnych powyżej 12 miesięcy oraz bezrobotnych powyżej 24 miesięcy w powiecie strzeleckim w latach 2002-2006



## 8. Bezrobotni według stażu pracy

Poniższa tabela przedstawia liczbę bezrobotnych według stażu pracy w połowie lat 2005 i 2006.

Staż pracy	30.06.2005	30.06.2006	Różnica
Bez stażu	775	855	80
Do 1 roku	269	261	-8
1-5 lat	688	708	20
5-10 lat	471	444	-27

Staż pracy	30.06.2005	30.06.2006	Różnica
10-20 lat	597	524	-73
20-30 lat	441	392	-49
30 lat i więcej	82	93	11

Największą liczbę bezrobotnych stanowią osoby bez stażu pracy. Liczba tych osób jest o 80 większa niż w poprzednim roku.

## **II. Aktywizacja zawodowa bezrobotnych**

### **1. Oferty pracy**

Do 30.06.2006 roku pracodawcy zgłosili do urzędu 775 ofert pracy, w tym 413 oferty pracy niesubsydiowanej, 17 prac interwencyjnych, 29 ofert robót publicznych, 7 przygotowań zawodowych, 126 staży, 180 prac społecznie użytecznych.

Liczbę ofert i podjęć pracy w poszczególnych miesiącach 2006 r. przedstawia tabela.

Wyszczególnienie	I	II	III	IV	V	VI
<b>Liczba ofert pracy</b>	128	152	142	190	83	80
<b>Liczba bezrobotnych przypadających na 1 ofertę pracy:</b>						
- w powiecie strzeleckim	29	24	25	18	41	41
- w woj. opolskim	50	32	20	26	28	28
<b>Liczba podjęć pracy:</b>						
<b>Ogółem</b>	132	170	168	215	184	131
<b>w tym:</b>						
- w ramach prac interwencyjnych	1	1	8	4	0	3
- w ramach robót publicznych	0	17	0	1	10	1
- staże	11	28	53	16	7	11
- przygotowanie zawodowe	1	0	0	3	1	2
- prace społecznie użyteczne	0	52	33	52	20	23

### **2. Prace interwencyjne**

Do końca czerwca 2006 roku zostało zawartych 11 umów z zakładami pracy na zorganizowanie prac interwencyjnych. W ramach tych umów utworzonych zostało 17 miejsc pracy. Ponadto 3 osoby kontynuowały pracę w ramach umów zawartych w 2005 r.

Ogółem w ramach prac interwencyjnych pracowało 20 osób, w tym celu zostały zaangażowane środki w wysokości 72,2 tys. zł.

### **3. Roboty publiczne**

Do końca czerwca 2006 roku zostało zawartych 8 umów na zorganizowanie robót publicznych. W ramach tych umów utworzonych zostało 28 miejsc pracy. Ponadto 9 osób kontynuowało pracę w ramach umów zawartych w 2005 r. Ogółem w ramach robót publicznych pracowało 37 osób. W tym celu zostały zaangażowane środki w wysokości 79,4 tys. zł.

### **4. Przygotowanie zawodowe**

Do końca czerwca 2006 roku zostało zawartych 7 umów z zakładami pracy na zorganizowanie przygotowania zawodowego. W ramach tych umów zostało utworzonych 7 miejsc pracy (w tym 6 umów w ramach projektu „Aktywny



powrót” realizowanych z EFS). W ramach przygotowania zawodowego osób bezrobotnych zostały wydatkowane środki w wysokości 25,8 tys. zł (w tym 22,8 tys. zł w ramach EFS).

Poniższa tabela przedstawia liczbę osób skierowanych do odbycia przygotowania zawodowego w ujęciu terytorialnym na przełomie poszczególnych miesięcy 2006 roku.

Gmina	Miesiąc						Razem
	I	II	III	IV	V	VI	
<b>Strzelce Opolskie</b>	1	0	0	3	1	2	7
<b>Leśnica</b>	0	0	0	0	0	0	0
<b>Ujazd</b>	0	0	0	0	0	0	0
<b>Izbicko</b>	0	0	0	0	0	0	0
<b>Jemielnica</b>	0	0	0	0	0	0	0
<b>Kolonowskie</b>	0	0	0	0	0	0	0
<b>Zawadzkie</b>	0	0	0	0	0	0	0
<b>Razem</b>	1	0	0	3	1	2	7

## 5. Staże zawodowe

Do końca czerwca 2006 roku zawarto 126 umów z zakładami pracy (w tym 84 umowy w ramach projektu „Dobry start” realizowane z EFS), na które skierowano 126 osób bezrobotnych. Ponadto 41 osób kontynuowało pracę w ramach umów zawartych w 2005 r.

Ogółem w ramach umów stażowych zostały wydatkowane środki w wysokości 226,2 tys. zł (w tym 184,1 tys. zł w ramach EFS).

Poniższa tabela przedstawia liczbę osób skierowanych na staż w ujęciu terytorialnym na przełomie poszczególnych miesięcy 2006 roku.

Gmina	Miesiąc						Razem
	I	II	III	IV	V	VI	
<b>Strzelce Opolskie</b>	4	17	19	10	3	3	56
<b>Leśnica</b>	2	3	6	0	3	1	15
<b>Ujazd</b>	2	2	4	2	1	1	12
<b>Izbicko</b>	1	2	3	0	0	0	6
<b>Jemielnica</b>	1	2	2	2	0	0	7
<b>Kolonowskie</b>	0	1	6	0	0	3	10
<b>Zawadzkie</b>	1	1	13	2	0	3	20
<b>Razem</b>	11	28	53	16	7	11	126

## 6. Szkolenia i przekwalifikowania

Do końca czerwca 2006 roku Powiatowy Urząd Pracy w Strzelcach Opolskich na podstawie analiz ofert pracy i wniosków bezrobotnych zorganizował dla 102 bezrobotnych szkolenia finansowane z Funduszu Pracy (w tym dla 50 bezrobotnych z EFS). Według stanu na 30.06.2006 34 osoby (tj. 75,5 %) po ukończonych szkoleniach podjęły pracę. Na szkolenia z Funduszu Pracy zostały zaangażowane środki w wysokości 93,1 tys. zł, natomiast z EFS zaangażowano środki w wysokości 125,5 tys. zł.

### **W ramach Funduszu Pracy osoby bezrobotne uczestniczyły w następujących kierunkach szkoleń:**

- Szeregowy kwalifikacyjny Państwowej Straży Pożarnej 1 osoba
- Palacz CO 1 osoba
- Kierowca wózków jezdniowych 16 osób
- Operator sprzętu budowlanego (koparki, ładowarki) 16 osób
- Prawo jazdy kat. E 2 osoby
- Spawanie 7 osób
- Prawo jazdy kat. D 6 osób
- Kwalifikacyjny „Pośrednik w obrocie nieruchomościami” 1 osoba
- Operator pił mechanicznych 2 osoby
- Prawo jazdy kat. C 4 osoby
- Doksztalujący kierowców 1 osoba
- Montażysta rusztowań metalowych 1 osoba
- Operator suwnic SI 4 osoby

- Doksztalający ADR + cysterna 1 osoba
- Przygotowujący SEP „E” + pomiary 1 osoba
- Przygotowujący na audytora wewnętrznego 1 osoba
- Obsługa stacji paliw płynnych 3 osoby
- Księgowość komputerowa 12 osób
- Nurek III klasy 1 osoba
- Prawo jazdy kat. T 1 osoba
- Obrabiarki sterowane numerycznie CNC 10 osób
- Opiekun dzieci, osób starszych z j. niemieckim 10 osób

W pierwszej połowie 2006 roku na szkolenia realizowane z wszelkiego rodzaju programów finansowanych z Funduszu Pracy i Europejskiego Funduszu Społecznego skierowano ogółem 102 osoby. Poniższa tabela przedstawia liczbę tych osób w ujęciu terytorialnym na przełomie poszczególnych miesięcy 2006 roku.

Gmina	Miesiąc						
	I	II	III	IV	V	VI	Razem
<b>Strzelce Opolskie</b>	2	5	0	7	3	32	49
<b>Leśnica</b>	1	0	0	1	0	7	9
<b>Ujazd</b>	0	2	1	0	1	2	6
<b>Izbicko</b>	0	0	0	0	0	0	0
<b>Jemielnica</b>	3	2	1	0	0	3	9
<b>Kolonowskie</b>	0	0	1	0	0	3	4
<b>Zawadzkie</b>	0	3	6	4	2	10	25
<b>Razem</b>	6	12	9	12	6	57	102

## 7. Dotacje środków bezrobotnym na podjęcie działalności gospodarczej

Do końca czerwca 2006 roku Powiatowy Urząd Pracy w Strzelcach Opolskich przyznał z Funduszu Pracy środki w wysokości 40 tys. zł 4 osobom bezrobotnym na podjęcie działalności gospodarczej. Ponadto 8 osób bezrobotnych otrzymało środki przeznaczone na realizację Sektorowego Programu Operacyjnego Rozwoju Zasobów Ludzkich w ramach działania 1.3 w projekcie „Aktywny powrót” w wysokości 80 tys. zł. Ogółem na podjęcie działalności gospodarczej zostały wypłacone środki w wysokości 120 tys. zł.

Poniższa tabela przedstawia liczbę osób w ujęciu terytorialnym, którym przyznano środki na podjęcie działalności gospodarczej na przełomie poszczególnych miesięcy 2006 roku.

Gmina	Miesiąc						
	I	II	III	IV	V	VI	Razem
<b>Strzelce Opolskie</b>	0	0	3	1	0	0	4
<b>Leśnica</b>	0	0	1	0	0	0	1
<b>Ujazd</b>	0	0	2	0	0	0	2
<b>Izbicko</b>	0	0	1	0	0	0	1
<b>Jemielnica</b>	0	0	2	0	0	1	3
<b>Kolonowskie</b>	0	0	0	0	0	0	0
<b>Zawadzkie</b>	0	0	1	0	0	0	1
<b>Razem</b>	0	0	10	1	0	1	12

## 8. Refundacje kosztów wyposażenia lub doposażenia stanowiska pracy dla skierowanego bezrobotnego

Do końca czerwca 2006 roku Powiatowy Urząd Pracy w Strzelcach Opolskich przyznał środki z Funduszu Pracy na wyposażenie lub doposażenie 22 stanowisk pracy dla skierowanych bezrobotnych w wysokości 229,9 tys. zł.

Poniższa tabela przedstawia liczbę pracodawców w ujęciu terytorialnym, którym przyznano środki na wyposażenie lub doposażenie stanowisk pracy w 2006 roku.

Gmina	Miesiąc						
	I	II	III	IV	V	VI	Razem
<b>Strzelce Opolskie</b>	0	0	7	2	0	0	9

Gmina	Miesiąc						
	I	II	III	IV	V	VI	Razem
Leśnica	0	0	0	0	0	0	0
Ujazd	0	0	0	1	0	0	1
Izbicko	0	0	1	1	0	0	2
Jemielnica	0	0	0	1	0	0	1
Kolonowskie	0	0	2	0	5	0	7
Zawadzkie	0	0	0	2	0	0	2
<b>Razem</b>	0	0	10	7	5	0	22

## 9. Poradnictwo zawodowe

### Poradnictwo indywidualne

Indywidualnym poradnictwem objęto 415 osób, w tym 217 kobiet. W ogólnej liczbie osób korzystających z porad znajdowało się 7 osób niepełnosprawnych, 25 osób długotrwale bezrobotnych oraz 186 mieszkańców wsi. Szczególnie licznie z porad korzystała młodzież poniżej 25 roku życia – 242 osoby, co stanowi 59,7 % ogółu bezrobotnych uczestniczących w poradach indywidualnych. 26 osób objętych poradą zawodową to osoby powyżej 50 roku życia.

Z uwagi na to, iż część osób korzystała z poradnictwa indywidualnego kilkakrotnie ogółem odbyło się 417 rozmów doradczych.

### Klub Pracy

W zajęciach aktywizacyjnych – warsztatach aktywnego poszukiwania pracy – uczestniczyły 173 osoby bezrobotne (15 grup) w tym 108 kobiet. Zajęcia były poświęcone diagnozie własnych predyspozycji zawodowych, zasadom ułatwiającym poszukiwanie pracy, specyfice rozmowy kwalifikacyjnej i redagowaniu dokumentów aplikacyjnych. Strukturę uczestników warsztatów tworzyła przede wszystkim młodzież poniżej 25 roku życia – 101 osób. W gronie uczestników było 61 osób bez kwalifikacji, 63 mieszkańców wsi oraz 75 osób długotrwale bezrobotnych. Z zajęć aktywizacyjnych skorzystało również 13 uczestników Klubu Integracji Społecznej w Zawadzkim.

W związku z realizacją projektów w ramach Europejskiego Funduszu Społecznego z poradnictwa indywidualnego oraz warsztatów poszukiwania pracy skorzystało 146 osób bezrobotnych w tym w ramach projektu „Dobry start” – 87 osób, „Aktywny powrót” – 59 osób.

W bieżącym roku odbyły się 2 spotkania grupowe ze skazanymi przebywającymi w Zakładzie Karnym nr 2 w Strzelcach Opolskich, w których uczestniczyły 22 osoby.

Z poradnictwa i informacji zawodowej dla młodzieży uczącej się skorzystało 75 uczniów szkół gimnazjalnych. Ogółem odbyły się 4 spotkania.

## **III. Programy w ramach Europejskiego Funduszu Społecznego**

Powiatowy Urząd Pracy w Strzelcach Opolskich realizował na terenie powiatu strzeleckiego projekty finansowane ze środków Europejskiego Funduszu Społecznego w ramach Sektorowego Programu Operacyjnego Rozwój Zasobów Ludzkich:

- działanie 1.2 projekt „Moja szansa” realizowany od 01.04.2005 do 31.03.2006,
- działanie 1.2 projekt „Teraz młodzi” realizowany od 01.04.2005 do 31.03.2006,
- działanie 1.2 projekt „Dobry start” rozpoczęty 02.01.2006,
- działanie 1.3 projekt „Aktywny powrót” rozpoczęty 01.03.2006.

Projekty w ramach działania 1.2 były adresowane do osób poniżej 25 roku życia zarejestrowanych w urzędzie pracy przez okres do 24 miesięcy oraz bezrobotnych absolwentów szkół wyższych, poniżej 27 roku życia, zarejestrowanych w urzędzie pracy w okresie do 12 miesięcy od dnia określonego w dyplomie, świadectwie ukończenia szkoły.

Natomiast projekty w ramach działania 1.3 skierowane były do osób powyżej 25 roku życia, zarejestrowanych w urzędzie pracy przez okres do 12 miesięcy oraz bezrobotnych powyżej 25 roku życia, zarejestrowanych w urzędzie pracy przez okres od 12 do 24 miesięcy.

## 1. DZIAŁANIE 1.2

W ramach projektu „Teraz młodzi” na staż skierowano 72 osoby. Osoby te przed udziałem w projekcie uczestniczyły w warsztatach z poradnictwa zawodowego, a także korzystały z pośrednictwa pracy. Staże skierowane były do osób bezrobotnych poniżej 25 roku życia zarejestrowanych w urzędzie pracy przez okres do 24 miesięcy oraz bezrobotnych absolwentów szkół wyższych, poniżej 27 roku życia, zarejestrowanych w urzędzie pracy w okresie do 12 miesięcy od dnia określonego w dyplomie, świadectwie ukończenia szkoły. Z grupy osób, które zakończyły udział w projekcie 32 osoby podjęły pracę. W ramach projektu wydatkowano środki w kwocie 297,3 tys. zł.

W ramach projektu „Moja szansa” na przygotowanie zawodowe skierowano 21 osób bezrobotnych. Osoby te przed udziałem w projekcie uczestniczyły w warsztatach z poradnictwa zawodowego, a także korzystały z pośrednictwa pracy. Przygotowanie zawodowe skierowane było do osób poniżej 25 roku życia zarejestrowanych w urzędzie pracy przez okres do 24 miesięcy. Z grupy osób, które zakończyły udział w projekcie 9 osób podjęło zatrudnienie. W ramach projektu wydatkowano środki w kwocie 84 tys. zł.

Od dnia 02.01.2006 Urząd Pracy rozpoczął realizację projektu „Dobry start”. W ramach projektu 84 osoby zostały skierowane do odbycia stażu. Osoby te przed skierowaniem na staż uczestniczyły w warsztatach z poradnictwa zawodowego, a także korzystały z pośrednictwa pracy. Udział w projekcie zakończyło planowo 6 osób, natomiast 4 osoby przerwały udział w stażu z powodu podjęcia pracy. W ramach projektu wydatkowano środki w kwocie 123,3 tys. zł.

## 2. DZIAŁANIE 1.3

W 2006 roku przeprowadzono kampanię informacyjno-promocyjną programu wśród osób bezrobotnych powyżej 25 roku życia zarejestrowanych w Powiatowym Urzędzie Pracy oraz wśród pracodawców. Proces rekrutacji uczestników programu przeprowadzono poprzez rozmowy indywidualne, analizę i ustalenie bloku wsparcia dla poszczególnych osób. Realizacja wsparcia w zakresie pomocy w aktywnym poszukiwaniu pracy poprzez zajęcia:

- z doradcą zawodowym
- indywidualne i grupowe oraz pośrednictwo pracy.

Rozstrzygnięte zostało 1 postępowanie dotyczące udzielenia zamówienia publicznego o szacunkowej wartości zamówienia poniżej 60 tys Euro w przetargu nieograniczonym na podstawie ustawy Prawo zamówień publicznych na przeprowadzenie szkoleń dla osób bezrobotnych w ramach działania 1.3 SPO RZL – Przeciwdziałanie i zwalczanie długotrwałego bezrobocia – projekt „Aktywny powrót”.

W ramach działania 1.3 – projekt „Aktywny powrót” w I półroczu 2006 skierowano na szkolenia 50 osób (20 kobiet) w następujących kierunkach:

- obsługa obrabiarek sterowanych numerycznie (CNC) – 10 osób;
- operator ładowarki jednoznaczyniowej kl. III – 10 osób;
- obsługa wózków jezdniowych na upr. UDT – 30 osób;
- księgowość małych i średnich firm z obsługą komputerowych programów księgowych oraz z modulem kadrowo – płacowym – 10 osób;
- opiekun dzieci, osób starszych i niepełnosprawnych z elementami języka niemieckiego – 10 osób.

Koszt szkoleń wyniesie 125,5 tys. zł. Zakończenie kursów nastąpi w m-cu lipcu. Natomiast na przygotowanie zawodowe skierowano 6 bezrobotnych kobiet.

## **IV. Projekty realizowane w ramach II Priorytetu** **Zintegrowanego Programu Operacyjnego Rozwoju Regionalnego**

### 1. DZIAŁANIE 2.1

#### **Projekt: „Diagnoza potrzeb zatrudnieniowych i rozwojowych strzeleckich pracodawców”**

Wartość projektu: 128 961,80 PLN, w tym wkład wspólnotowy EFS: 96 721,35 PLN.

Dziedzina realizowanego wsparcia: badania rynku pracy.

Beneficjentami ostatecznymi projektu są instytucje powiązane w sposób mniej lub bardziej bezpośredni z rynkiem pracy, w tym: ośrodki szkolące, szkoły ponadgimnazjalne, JST, pracodawcy.

W I i II kwartale 2006 roku zrealizowano następujące zadania:

- ↳ zakończono badania w terenie i analizę wyników badań i sporządzono raport końcowy, łącznie badaniom poddano 620 firm powiatu strzeleckiego;
- ↳ przeprowadzono zamówienie publiczne (zapytanie o cenę) w celu wyboru firmy, która zajęła się wydrukiem publikacji – raportu z badań;
- ↳ wybrano firmę i zlecono jej wydruk publikacji – 750 egzemplarzy;
- ↳ zorganizowano konferencję na zakończenie realizacji projektu;

- ☞ konferencja odbyła się 29.06.2006 – uczestniczyło w niej ok. 60 osób, przedstawiciele powiatowych i regionalnych instytucji, szkół, organizacji oraz pracodawcy;
- ☞ 30.06.2006 projekt został zakończony – wydatkowano 99,59 % środków przeznaczonych na realizację projektu.

**Projekt: „Szkolenia dla pracujących”**

Wartość projektu wynosi 218 109,00 PLN w tym wkład wspólnotowy to 163 581 PLN.

Grupa BO: osoby pracujące – 100 osób.

Dziedzina realizowanego wsparcia: szkolenia podwyższające kwalifikacje – językowe i komputerowe.

W I i II kwartale 2006 roku zrealizowano następujące zadania:

- ☞ zakończono I edycję szkoleń językowych dla 40 osób ( 4 grupy po 10 osób: 2 x j. angielski, 2 x j. niemiecki);
- ☞ rozpoczęto II edycję szkoleń językowych dla 40 osób ( 4 grupy po 10 osób: 2 x j. angielski, 2 x j. niemiecki). II edycja szkoleń trwać będzie do listopada 2006.

Projekt zostanie zakończony w grudniu 2006 roku. Dotychczas wydatkowano 44,89 % środków przeznaczonych na realizację projektu.

## 2. DZIAŁANIE 2.5

**Projekt: „Mój cel – moja firma”**

Całkowita wartość projektu: 511 240 PLN, wartość dofinansowania wynosi 436 240 PLN w tym wkład wspólnotowy EFS to 327 180 PLN.

Grupa BO: 34 osoby w tym, 17 kobiet; osoby zamieszkujące tereny wiejskie: 18, osoby zamieszkujące tereny miejskie 16.

Rodzaj realizowanego wsparcia: usługi doradcze, szkolenia i kursy, doradztwo w zakresie prowadzenia działalności gospodarczej, wsparcie materialne dla prowadzących działalność gospodarczą.

W I i II kwartale 2006 zrealizowano następujące zadania:

- ☞ prowadzona była opieka indywidualna konsultanta – doradcy ds. przedsiębiorczości w zakresie przygotowania biznes planu;
- ☞ kontynuowano i zakończono wypłacanie wsparcia pomostowego BO: 15 osobom (wsparcie finansowe wypłacane przez 6 miesięcy w kwocie 700 zł/miesiąc);
- ☞ wypłacono i rozliczono 12 jednorazowych dotacji inwestycyjnych na rozwój działalności gospodarczych (ok. 20 tys. zł na osobę);
- ☞ jednorazowe dotacje inwestycyjne zostaną wypłacone jeszcze 4 osobom;
- ☞ przeprowadzono kontrole na miejscu o BO celem sprawdzenia poprawności wykonywanych inwestycji – kontrole przeprowadzono u 12 BO;
- ☞ przeprowadzono zamówienie publiczne celem wyboru audytora zewnętrznego;
- ☞ przeprowadzono audyt zewnętrzny projektu;
- ☞ łącznie w wyniku realizacji projektu powstało 19 mikroprzedsiębiorstw;

Dotychczas wydatkowano 82,17 % środków przeznaczonych na realizację projektu. Planowany termin zakończenia realizacji projektu: 31.08.2006.

## V. Rehabilitacja zawodowa osób niepełnosprawnych

### 1. Struktura grupy osób niepełnosprawnych

Liczba osób bezrobotnych niepełnosprawnych zarejestrowanych w Powiatowym Urzędzie Pracy w Strzelcach Opolskich według stanu na 30.06.2006 r. wynosiła 103 osoby (w tym 56 kobiet), w tym 95 osób posiadało lekki stopień niepełnosprawności i 8 osób stopień umiarkowany.

Strukturę grupy ze względu na wiek i wykształcenie przedstawiają poniższe tabele:

Wiek	18-24	25-34	35-44	45-54	55 i więcej
Liczba osób	12	20	16	42	13

Wykształcenie	Wyższe	Policealne i średnie zaw.	Średnie ogólne	Zawodowe	Gimnazjalne i poniżej
Liczba osób	3	5	3	26	66

Ponadto w rejestrach urzędu znajduje się 27 osób niepełnosprawnych (w tym 12 kobiet), poszukujących pracy i nie pozostających w zatrudnieniu.

## 2. Zatrudnienie i szkolenia osób niepełnosprawnych

Powiatowy Urząd Pracy realizował również zadania określone w ustawie o rehabilitacji zawodowej, społecznej i zatrudnieniu osób niepełnosprawnych z szczególnym uwzględnieniem pośrednictwa pracy oraz wsparcia finansowego w ramach rehabilitacji zawodowej. W I półroczu 2006 roku 31 osób niepełnosprawnych podjęło zatrudnienie.

W I połowie 2006 roku Powiatowy Urząd Pracy skierował na szkolenie z Funduszu Pracy 3 osoby niepełnosprawne (mężczyźni) w specjalności:

- „Obsługa wózków jezdniowych” 1 osoba
- „Operator ładowarki” 1 osoba
- „Palacz CO” 1 osoba

Koszt szkoleń wyniósł 3,7 tys. zł. Po zakończeniu szkolenia w specjalności „Palacz CO” osoba w nim uczestnicząca podjęła pracę. Pozostałe dwa szkolenia nadal trwają.

## VI. Ewidencja i świadczenia

Powiatowy Urząd Pracy w Strzelcach Opolskich działając z upoważnienia Starosty Strzeleckiego wydał w 2006 roku 5210 różnych decyzji. Zarejestrowano 2017 osób.

Dla celów statystycznych należy również odnotować inne formalne działania, które w 2006 roku wykonał Powiatowy Urząd Pracy w Strzelcach Opolskich:

- wyłączono z ewidencji – 2234 osoby;
- przyjęto – 4275 oświadczeń o przychodach;
- wydano 351 zaświadczeń dla ZUS, Sądu, Policji, „Komornika”, OPS, itp.
- wydano ok. 2400 zaświadczeń o wysokości pobieranego zasiłku, o zarejestrowaniu z prawem lub bez prawa do zasiłku, itp.
- wydano ok. 465 zaświadczeń do kapitału początkowego;
- skompletowano 48 wniosków o „dodatek aktywizacyjny”;
- wydano 1348 szt. PIT-11 za 2005 rok;
- skompletowano 6 wniosków o „zwrot kosztów dojazdu do pracy”;
- skompletowano 25 wniosków o zasiłek na podstawie druków E-301 i E-303.

## VII. Fundusz Pracy i Europejski Fundusz Społeczny

Wydatki z Funduszu Pracy i Europejskiego Funduszu Społecznego w okresie do końca czerwca 2006 roku wyniosły **2 380 869 zł**. Poziom i strukturę wydatkowanych środków finansowych według poszczególnych zadań przedstawia tabela.

Zadania	Czerwiec 2006						
	FP	EFS 1.2 „Teraz młodzi”	EFS 1.2 „Moja szansa”	EFS 1.2 „Dobry start”	EFS 1.3 „Aktywny powrót”	EFS Ogółem	Razem
	Kwota w zł						
<b>1. Zasiłki dla bezrobotnych</b>	1 357 450			-	-	-	1 357 450
<b>w tym:</b>							
- zasiłki dla bezrob. cudzoziemców z UE	-			-	-	-	
<b>2. Dodatki aktywizacyjne</b>	18 514			-	-	-	18 514
<b>3. Świadczenia integracyjne</b>	56 863			-	-	-	56 863
<b>4. Aktywne programy przeciwdziałania bezrobociu – w tym:</b>	569 608	62 063	19 062	123 363	84 111	287 344	856 952
- prace interwencyjne	26 069			-	-	-	26 069
- szkolenia	71 785			-	396	396	72 181

Zadania	Czerwiec 2006						
	FP	EFS 1.2 „Teraz młodzi”	EFS 1.2 „Moja szansa”	EFS 1.2 „Dobry start”	EFS 1.3 „Aktywny powrót”	EFS Ogółem	Razem
	Kwota w zł						
-roboty publiczne	62 639			-	-	-	62 639
-prace społecznie użyteczne	38 135			-	-	-	38 135
-dotacje:	262 990						342 990
a) dla bezrobotnych	40 000			-	80 000	80 000	120 000
b) dla pracodawców	222 990			-	-	-	222 990
-pożyczki szkoleniowe	-	-	-	-	-	-	-
-stypendia stażowe	104 169	62 063		122 108		184 171	288 340
-stypendia za przyg. zaw.	3 084		19 062		3 715	22 777	25 861
-składki KRUS	492			-	-	-	492
-dojazdy do pracy	245						245
5. Pozostałe	79 384			1 255	-	1 255	80 639
6. Umorzenie pożyczek	10 451			-	-	-	10 451
<b>WYDATKI OGÓŁEM</b>	<b>2 092 270</b>	<b>62 063</b>	<b>19 062</b>	<b>123 363</b>	<b>84 111</b>	<b>288 599</b>	<b>2 380 869</b>

### Wykaz bezrobotnych z wykształceniem wyższym wg zawodu wyuczonego (stan na 30.06.2006 r.)

mgr prawa	3	nauczyciel nauczania początkowego	1
lic. administracji	3	nauczyciel wychowania fizycznego	1
mgr administracji	2	lic. chemik	1
mgr inż. administracji	1	lic. nauczyciel j. niemieckiego	3
lic. pedagog	8	inż. technologii chemicznej	1
mgr pedagog	10	mgr historii	4
lic. politolog	5	mgr biolog	1
mgr politolog	1	nauczyciel j. angielskiego	1
filozof	1	nauczyciel j. rosyjskiego	1
mgr psycholog	2	nauczyciel j. polskiego	3
mgr pracownik socjalny	1	nauczyciel fizyki	2
lic. ekonomii	4	nauczyciel chemii	1
mgr ekonomii	3	nauczyciel religii	2
lic. zarządzanie i marketing	4	nauczyciel muzyki	1
mgr zarządzanie i marketing	3	nauczyciel matematyki	2
inż. zarządzanie i marketing	1	mgr informatyk	2
mgr inż. zarządzanie i marketing	2	mgr techniki	1
lic. finanse i bankowość	1	inż. budownictwa	2
inż. inżynierii środowiska	4	mgr inż. budownictwa	1
mgr ochrony środowiska	1	inż. mechanik	1
mgr inż. zootechnik	1	inż. mechanik maszyn	2
mgr inż. technologii żywności	1	lic. ratownik medyczny	1
inż. górnictwa i geologii	1	inż. leśnictwa	1
mgr fizjoterapii	1	inż. elektrotechnik	1
mgr architekt	1	inż. wojskowa	1
mgr inż. architekt	1	inż. automatyki i robotyki	4
inż. automatyk	1		