

# **Monitoring zawodów nadwyżkowych i deficytowych w powiecie strzeleckim w 2017 roku**



**POWIATOWY URZĄD PRACY**  
47-100 Strzelce Opolskie, ul. Gogolińska 2a,  
tel. 462 18 00, fax 462 18 01  
e-mail [opst@praca.gov.pl](mailto:opst@praca.gov.pl)

**Strzelce Opolskie 2018**

## SPIS TREŚCI

WSTĘP.....	3
1. ANALIZA OGÓLNEJ SYTUACJI NA RYNKU PRACY.....	6
2. ANALIZA UMIEJĘTNOŚCI I UPRAWNIENÍ.....	23
3. ANALIZA RYNKU EDUKACYJNEGO.....	25
4. BADANIE KWESTIONARIUSZOWE PRZEDSIĘBIORSTW.....	27
5. PROGNOZY RYNKU PRACY.....	33
PODSUMOWANIE.....	35
ZAŁĄCZNIKI . RYNEK PRACY.....	36
ZAŁĄCZNIKI. RYNEK EDUKACYJNY.....	68

## WSTĘP

Zgodnie z zapisami Ustawy z dnia 20 kwietnia 2004 r. o promocji zatrudnienia i instytucjach rynku pracy (tekst jednolity Dz. U. z 2017 r., poz. 1045 ze zm., art. 8, ust. 1 pkt 3 i art. 9, ust.1 pkt 9) opracowanie analiz dotyczących rynku pracy, w tym prowadzenie monitoringu zawodów deficytowych i nadwyżkowych, jest jednym z zadań samorządu województwa oraz samorządu powiatu w zakresie polityki rynku pracy. Monitoring zawodów deficytowych i nadwyżkowych jest procesem systematycznego obserwowania zjawisk dotyczących kształtowania się popytu na pracę i podaży zasobów pracy, jakie zachodzą na rynku pracy. Obserwacja ta pozwala na formułowanie ocen, wniosków, a także prognoz niezbędnych dla prawidłowego funkcjonowania systemu rynku pracy.

Celem opracowania niniejszego raportu jest określenie zapotrzebowania na rynku pracy na konkretne zawody. Pozwoli to na określenie odpowiednich kierunków szkolenia bezrobotnych oraz usprawnienie pośrednictwa pracy i poradnictwa zawodowego. Informacje o bezrobociu i ofertach pracy według zawodów posłużą w szczególności jako źródło informacji do:

- dostosowania poziomu, struktury i treści kształcenia zawodowego do potrzeb rynku pracy,
- określania zgodnych z zapotrzebowaniem rynku pracy kierunków szkoleń osób bezrobotnych,
- prowadzenia racjonalnej i zgodnej z realiami rynku pracy gospodarki środkami Funduszu Pracy, pozostającymi w dyspozycji powiatowego urzędu pracy, w zakresie asygnowania środków na aktywizację bezrobotnych,
- opracowywania przez samorząd lokalny strategii działania oraz oceny i weryfikacji ich założeń w części dotyczącej łagodzenia skutków bezrobocia oraz promocji zatrudnienia,
- planowania działań przez instytucje i organizacje współpracujące na lokalnym rynku pracy w zakresie przeciwdziałania bezrobociu,
- podnoszenia jakości poradnictwa zawodowego poprzez bieżące wskazywanie doradcom zawodowym profesji poszukiwanych przez lokalnych pracodawców oraz takich, na które maleje zapotrzebowanie,
- usprawniania pośrednictwa pracy poprzez uzyskanie bieżących informacji o planach zatrudnieniowych zakładów pracy.

Zakłada się, że głównymi użytkownikami informacji zawartych w opracowaniu będą:

- lokalne władze oświatowe i dyrekcje szkół ponadpodstawowych,
- lokalne organy rządowe i samorządowe,
- instytucje i organizacje społeczno – polityczne z terenu powiatu i województwa opolskiego zainteresowane współdziałaniem na rynku pracy

Opracowanie swoim zakresem obejmuje zawody i specjalności określone dla potrzeb rynku pracy, jak i umiejętności i uprawnienia posiadane przez bezrobotnych oraz tych najbardziej pożądanym przez pracodawców. Materiał uwzględnia analizę potrzeb pracodawców prowadzących działalność na terenie powiatu strzeleckiego. Monitoring zawodów deficytowych i nadwyżkowych w powiecie strzeleckim w 2017 roku przygotowano na podstawie danych zgromadzonych w systemie Syriusz, a uzupełniono i wzbogacono o wyniki badań Głównego Urzędu Statystycznego, dane z Systemu Informacji Oświatowej MEN, a także wyniki badania ofert pracy i badania kwestionariuszowego przeprowadzonego wśród pracodawców prowadzących działalność na terenie powiatu strzeleckiego. Dane są cząstkowe, gdyż nie ma obowiązku zgłaszania przez pracodawców każdej oferty pracy do PUP oraz bezrobotny nie ma obowiązku rejestracji w urzędzie

Dane liczbowe o bezrobociu i ofertach pracy opracowano posługując się nazwami grup zawodów, zawodów i specjalności zgodnymi z Rozporządzeniem Ministra Pracy i Polityki Społecznej z dnia 7 sierpnia 2014 roku w sprawie klasyfikacji zawodów i specjalności na potrzeby rynku pracy oraz zakresu jej stosowania (Dz. U. z 2014 r., poz. 1145).

Niniejszy dokument zostały przygotowany w oparciu o zalecenia metodyczne przygotowane w ramach projektu „Opracowanie nowych zaleceń metodycznych prowadzenia monitoringu zawodów deficytowych i nadwyżkowych na lokalnym rynku pracy”

Podstawowe pojęcia i definicje wykorzystane w opracowaniu:

**Zawód** - zbiór zadań (zespół czynności) wyodrębnionych w wyniku społecznego podziału pracy, będących świadczeniami na rzecz innych osób, wykonywanych stale lub z niewielkimi zmianami przez poszczególne osoby i wymagających odpowiednich kwalifikacji (wiedzy i umiejętności), zdobytych w wyniku kształcenia lub praktyki. Wykonywanie zawodu stanowi źródło dochodów.

**Monitoring zawodów deficytowych i nadwyżkowych** to proces systematycznego obserwowania zjawisk zachodzących na rynku pracy dotyczących kształtowania popytu na pracę i podaży zasobów pracy w przekroju terytorialno – zawodowym oraz formułowania na tej podstawie ocen, wniosków i krótkotrwałych prognoz niezbędnych do prawidłowego funkcjonowania systemu kształcenia zawodowego, jak również systemu szkolenia bezrobotnych oraz osób poszukujących zatrudnienia.

**Zawody deficytowe** - zawody, na które występuje na rynku pracy wyższe zapotrzebowanie niż liczba osób poszukujących pracy w tym zawodzie.

**Zawody nadwyżkowe** - zawody, na który występuje na rynku pracy mniejsze zapotrzebowanie niż liczba osób poszukujących pracy w tym zawodzie.

**Zawody zrównoważone** – zawody, na które na rynku pracy występuje zapotrzebowanie zbliżone do liczby bezrobotnych w danym zawodzie.

**Klasyfikacja zawodów i specjalności** - jest pięciopoziomowym, hierarchicznie usystematyzowanym zbiorem zawodów i specjalności występujących na rynku pracy. Struktura klasyfikacji jest wynikiem

grupowania zawodów na podstawie podobieństwa klasyfikacji zawodowych wymaganych do realizacji zadań konkretnego zawodu z uwzględnieniem kwalifikacji czyli poziomu i specjalizacji.

**Umiejętności** – zdolność wykonywania odpowiednich zadań w ramach zawodu np. obsługa urządzeń biurowych, komputera z możliwością wykorzystania Internetu.

**Kwalifikacje** – wiedza, umiejętności i upr. przydatne do realizacji zadań zawodowych.

**Lokalny rynek pracy** – powiatowy rynek pracy.

**Oferta pracy** – zgłoszenie przez pracodawcę do powiatowego urzędu pracy wolnego miejsca zatrudnienia lub innej pracy zarobkowej w określonym zawodzie lub specjalności celem znalezienia odpowiedniego pracownika.

**Osoby długotrwale bezrobotne** – osoby pozostające bez pracy powyżej 12 miesięcy od dnia zarejestrowania.

**Bezrobotny absolwent** – bezrobotny do upływu 12-stu miesięcy od dnia określonego w dyplomie, świadectwie czy innym dokumencie potwierdzającym ukończenie szkoły lub zaświadczenia o ukończeniu kursu.

## 1. ANALIZA OGÓLNEJ SYTUACJI NA RYNKU PRACY

Jednym ze wskaźników definiujących poziom bezrobocia jest stopa bezrobocia rejestrowanego, czyli stosunek liczby bezrobotnych zarejestrowanych do liczby cywilnej ludności aktywnej zawodowo (wszystkie osoby w wieku 15 lat i więcej zaliczane do kategorii pracujących lub bezrobotnych). W całym kraju, tak i w województwie opolskim, i powiecie strzeleckim obserwowana jest spadkowa tendencja stopy bezrobocia. Na koniec 2017 roku w powiecie strzeleckim stopa bezrobocia osiągnęła wartość 5,4%, to o 1,2 punktu procentowego mniej niż na koniec roku 2016 i o 2,3 punktów procentowych mniej niż w analogicznym okresie 2015 roku. Kształtowanie się stopy bezrobocia w poszczególnych latach i na tle pozostałych powiatów przedstawiają poniższe tabele.

**Tabela 1.** Stopa bezrobocia w powiecie strzeleckim w latach 2013-2017 (wg stanu na koniec roku)

	POLSKA	WOJ.OPOLSKIE	POWIAT STRZELECKI
XII 2013	13,4%	14,2%	10,8%
XII 2014	11,4%	11,8%	8,6%
XII 2015	9,8%	10,2%	7,7%
XII 2016	8,3%	9,0%	6,6%
XII 2017	6,6%	7,2%	5,4%

**Tabela 2.** Stopa bezrobocia i liczba osób bezrobotnych w województwie opolskim i jego powiatach (wg stanu na koniec roku 2017)

	STOPA BEZROBOCIA XII 2017 (w %)	LICZBA OSÓB BEZROBOTNYCH XII 2017 (w OSOBACH.)
WOJ. OPOLSKIE	7,2%	26 066
POWIAT BRZESKI	10,1%	2 909
POWIAT GŁUBCZYCKI	11 %	1 729
POWIAT NAMYSŁOWSKI	5,5 %	1 261
POWIAT NYSKI	9,2%	3 840
POWIAT PRUDNICKI	10,1%	1 757
POWIAT KĘDZIERZYŃSKO-KOZIELSKI	9,0%	3 058
POWIAT KLUCZBORSKI	8,1%	1 699
POWIAT KRAPKOWICKI	5,5%	17493
POWIAT OLESKI	4,9%	1188
POWIAT STRZELECKI	5,4%	1384
M. OPOLE	4,1%	2 981

**Tabela 3.** Liczba osób bezrobotnych oraz wielkość stopy bezrobocia w powiecie strzeleckim w latach 2010-2017

STAN NA KONIEC ROKU	LICZBA BEZROBOTNYCH		STOPA BEZROBOCIA W %
	OGÓŁEM	KOBIETY	
2010	2674	1448	11,7
2011	2349	1283	10,2
2012	2627	1394	11,3
2013	2492	1330	10,8
2014	1958	1053	8,6
2015	1836	1064	7,7
2016	1658	955	6,6
2017	1384	824	5,4

W całym kraju, tak i w województwie opolskim, i powiecie strzeleckim obserwowana jest spadkowa tendencja stopy bezrobocia.

**Tabela 4.** Liczba osób bezrobotnych w gminach powiatu strzeleckiego w latach 2011-2017

Wyszczególnienie	31.12.2011	31.12.2012	31.12.2013	31.12.2014	31.12.2015	31.12.2016	31.12.2017
Izbicko	152	171	147	111	94	79	81
Jemielnica	179	197	209	175	162	158	124
Kolonowskie	159	172	163	128	110	122	78
Leśnica	185	173	189	162	167	139	125
Strzelce Op.	1115	1278	1212	939	892	789	669
Ujazd	183	204	192	150	153	135	117
Zawadzkie	376	432	380	293	258	236	190
Powiat	2349	2627	2492	1958	1836	1658	1384
Województwo	48029	51775	51636	42361	36203	32419	26066
Kraj	1982676	2136815	2157883	1825200	1563339	1335155	-

## Analiza bezrobotnych oraz ofert pracy wg wielkich grup zawodów

Według stanu na koniec roku 2017 wśród bezrobotnych z terenu powiatu strzeleckiego przeważały osoby zarejestrowane w zawodzie: sprzedawca sklepowy (ekspedient) – 145 osób, w dalszej kolejności: ślusarze i pokrewni – 51 osoby, robotnicy wykonujący prace proste w przemyśle gdzie indziej niesklasyfikowani – 47 osób. Szczegółowe dane zawiera poniższa tabela.

**Tabela 5.** Grupy zawodów, w których liczba bezrobotnych (stan na koniec okresu) jest największa w 2017 roku

Kod	Elementarne grupy zawodów	Liczba bezrobotnych (stan na koniec okresu)
5223	Sprzedawcy sklepowi (ekspedienci)	145
7222	Ślusarze i pokrewni	51
9329	Robotnicy wykonujący prace proste w przemyśle gdzie indziej niesklasyfikowani	47
9613	Zamiatacze i pokrewni	43
5120	Kucharze	42
5141	Fryzjerzy	35
5153	Gospodarze budynków	33
7231	Mechanicy pojazdów samochodowych	31
3314	Średni personel do spraw statystyki i dziedzin pokrewnych	29
7112	Murarze i pokrewni	29
9112	Pomoce i sprzątaczkę biurowe, hotelowe i pokrewne	28
7512	Piekarze, cukiernicy i pokrewni	23
7522	Stolarze meblowi i pokrewni	21
7531	Krawcy, kuśnierze, kapelusznicy i pokrewni	21
7223	Ustawiacze i operatorzy obrabiarek do metali i pokrewni	20
7131	Malarze budowlani i pokrewni	17
3115	Technicy mechanicy	16
7233	Mechanicy maszyn i urządzeń rolniczych i przemysłowych	16
9313	Robotnicy wykonujący prace proste w budownictwie ogólnym	16
8213	Monterzy sprzętu elektronicznego	14

Największy napływ osób bezrobotnych w roku 2017 w powiecie strzeleckim odnotowano w zawodzie: sprzedawca sklepowy – 249 osób, ślusarze i pokrewni – 127 osób, mechanicy pojazdów samochodowych – 89 osób, robotnicy wykonujący prace proste w przemyśle gdzie indziej niesklasyfikowani – 78 osób. Pozostałe elementarne grupy zawodów zostały zamieszczone w tabeli nr 6 i uporządkowane spadkowo według liczby bezrobotnych.



**Tabela 6.** Grupy zawodów, w których liczba bezrobotnych (napływ) jest największa w 2017 roku

Kod	Elementarne grupy zawodów	Liczba bezrobotnych (napływ w okresie)
5223	Sprzedawcy sklepowi (ekspedienci)	249
7222	Ślusarze i pokrewni	127
7231	Mechanicy pojazdów samochodowych	89
3314	Średni personel do spraw statystyki i dziedzin pokrewnych	78
9329	Robotnicy wykonujący prace proste w przemyśle gdzie indziej niesklasyfikowani	78
7112	Murarze i pokrewni	75
7522	Stolarze meblowi i pokrewni	75
5120	Kucharze	66
5141	Fryzjerzy	65
3115	Technicy mechanicy	61
9613	Zamiatacze i pokrewni	49
9112	Pomoce i sprzątaczk biurowe, hotelowe i pokrewne	43
9313	Robotnicy wykonujący prace proste w budownictwie ogólnym	42
5153	Gospodarze budynków	41
7512	Piekarze, cukiernicy i pokrewni	41
7223	Ustawiacze i operatorzy obrabiarek do metali i pokrewni	40
7531	Krawcy, kuśnierze, kapelusznicy i pokrewni	40
2631	Ekonomiści	37
7131	Malarze budowlani i pokrewni	32
7233	Mechanicy maszyn i urządzeń rolniczych i przemysłowych	30

### Analiza zawodów, w których wskaźnik długotrwałego bezrobocia jest najwyższy

W powiecie strzeleckim zidentyfikowano grupy zawodów generujących długotrwałe bezrobocie na podstawie wielkości wskaźnika długotrwałego bezrobocia. Przy czym za osobę długotrwałe bezrobotną uznaje się bezrobotnego pozostającego w rejestrze powiatowego urzędu pracy łącznie przez okres ponad 12 miesięcy w okresie ostatnich 2 lat, z wyłączeniem okresów odbywania stażu i przygotowania zawodowego dorosłych. Natomiast wskaźnik długotrwałego bezrobocia został obliczony jako iloraz osób długotrwałe bezrobotnych oraz zarejestrowanych ogółem. W tabeli nr 7 zawarto elementarne grupy zawodów, w których wskaźnik ten przyjął maksymalną wartość (100).

**Tabela 7.** Grupy zawodów, dla których wskaźnik długotrwałego bezrobocia jest najwyższy w 2017 roku

Kod	Elementarne grupy zawodów	Wskaźnik długotrwałego bezrobocia
2144	Inżynierowie mechanicy	100,00
2153	Inżynierowie telekomunikacji	100,00
2433	Specjaliści do spraw sprzedaży (z wyłączeniem technologii informacyjno-komunikacyjnych)	100,00
2622	Bibliotekoznawcy i specjaliści zarządzania informacją	100,00
3143	Technicy leśnictwa	100,00
3259	Średni personel do spraw zdrowia gdzie indziej niesklasyfikowany	100,00
3513	Operatorzy sieci i systemów komputerowych	100,00
3521	Operatorzy urządzeń do rejestracji i transmisji obrazu i dźwięku	100,00
4212	Bukmacherzy, krupierzy i pokrewni	100,00
4311	Pracownicy do spraw rachunkowości i księgowości	100,00
4323	Pracownicy do spraw transportu	100,00
5246	Wydawcy posiłków	100,00
5322	Pracownicy domowej opieki osobistej	100,00
5329	Pracownicy opieki osobistej w ochronie zdrowia i pokrewni gdzie indziej niesklasyfikowani	100,00
6113	Ogrodnicy	100,00
6129	Hodowcy zwierząt gdzie indziej niesklasyfikowani	100,00
7113	Robotnicy obróbki kamienia	100,00
7119	Robotnicy robót stanu surowego i pokrewni gdzie indziej niesklasyfikowani	100,00
7133	Robotnicy czyszczący konstrukcje budowlane i pokrewni	100,00
7316	Szyldziarze, grawerzy i zdobnicy ceramiki, szkła i pokrewni	100,00
7317	Rękodzielnicy wyrobów z drewna i pokrewnych materiałów	100,00
7319	Rzemieślnicy gdzie indziej niesklasyfikowani	100,00
7323	Introligatorzy i pokrewni	100,00
7532	Konstruktorzy i krojczowie odzieży	100,00
7536	Obuwnicy i pokrewni	100,00
7537	Kaletnicy, rymarze i pokrewni	100,00
8141	Operatorzy maszyn do produkcji wyrobów gumowych	100,00
8160	Operatorzy maszyn i urządzeń do produkcji wyrobów spożywczych i pokrewni	100,00
8182	Maszyniści kotłów parowych i pokrewni	100,00
8183	Operatorzy urządzeń pakujących, znakujących i urządzeń do napełniania butelek	100,00
9214	Robotnicy wykonujący prace proste w ogrodnictwie i sadownictwie	100,00
9411	Pracownicy przygotowujący posiłki typu fast food	100,00

## Analiza zawodów, w których wskaźnik płynności jest najwyższy i najniższy

Kolejna tabela zawiera dane dotyczące grup zawodów, dla których wskaźnik płynności bezrobotnych był najwyższy w 2017 roku. Wskaźnik ten jest wyznaczany na podstawie liczby osób bezrobotnych wyrejestrowanych z urzędu w stosunku do liczby osób bezrobotnych zarejestrowanych w analizowanym roku. Wartość wskaźnika większa niż 1 oznacza, że odpływ osób bezrobotnych z rejestrów Powiatowego Urzędu Pracy w Strzelcach Opolskich przewyższa ich napływ. Wartość wskaźnika mniejsza niż 1 wskazuje natomiast na przewagę napływu osób bezrobotnych nad ich odpływem z rejestrów urzędu. Najwyższe wartości wskaźnik ten osiągnął w takich grupach zawodów jak: robotnicy robót stanu surowego i pokrewni gdzie indziej niesklasyfikowani (5), technicy farmaceutyczni (4). Szczegółowe dane dotyczące wskaźnika płynności bezrobotnych (zarówno jego najwyższych, jak i najniższych osiągniętych wartości) w grupach zawodów ilustrują tabele nr 8 i 9.

**Tabela 8.** Grupy zawodów, dla których wskaźnik płynności bezrobotnych jest najwyższy w 2017 roku

Kod	Elementarne grupy zawodów	Wskaźnik płynności bezrobotnych
7119	Robotnicy robót stanu surowego i pokrewni gdzie indziej niesklasyfikowani	5,00
3213	Technicy farmaceutyczni	4,00
2251	Lekarze weterynarii bez specjalizacji lub w trakcie specjalizacji	3,00
4322	Planiści produkcyjni	3,00
2291	Specjaliści do spraw higieny, bezpieczeństwa pracy i ochrony środowiska	2,25
2149	Inżynierowie gdzie indziej niesklasyfikowani	2,00
2153	Inżynierowie telekomunikacji	2,00
2513	Projektanci aplikacji sieciowych i multimedialnych	2,00
2632	Archeolodzy, socjolodzy i specjaliści dziedzin pokrewnych	2,00
2642	Dziennikarze	2,00
3132	Operatorzy urządzeń do spalania odpadów, uzdatniania wody i pokrewni	2,00
3143	Technicy leśnictwa	2,00
3144	Technicy technologii żywności	2,00
3312	Pracownicy do spraw kredytów, pożyczek i pokrewni	2,00
3323	Zaopatrzeniowcy	2,00
3521	Operatorzy urządzeń do rejestracji i transmisji obrazu i dźwięku	2,00
6129	Hodowcy zwierząt gdzie indziej niesklasyfikowani	2,00
7313	Jubilerzy, złotnicy i pokrewni	2,00
7315	Formowacze wyrobów szklanych, krajacze i szlifierze szkła	2,00
7316	Sztyldziarze, grawerzy i zdobnicy ceramiki, szkła i pokrewni	2,00
7422	Monterzy i serwisanci instalacji i urządzeń teleinformatycznych	2,00
8112	Operatorzy maszyn i urządzeń do przeróbki mechanicznej kopalni	2,00
8156	Operatorzy maszyn do produkcji obuwia i pokrewni	2,00
8331	Kierowcy autobusów i motorniczowie tramwajów	2,00
8341	Operatorzy wolnobieżnych maszyn rolniczych i leśnych	2,00
9412	Pomoce kuchenne	2,00

**Tabela 9.** Grupy zawodów, dla których wskaźnik płynności bezrobotnych jest najmniejszy w 2017 roku

Kod	Elementarne grupy zawodów	Wskaźnik płynności bezrobotnych
2165	Kartografowie i geodeci	0,00
2294	Audiofonolodzy i logopedzi	0,00
2354	Nauczyciele muzyki w placówkach pozaszkolnych	0,00
2636	Duchowni i osoby konsekrowane	0,00
2652	Kompozytorzy, artyści muzycy i śpiewacy	0,00
3116	Technicy technologii chemicznej i pokrewni	0,00
3131	Operatorzy urządzeń energetycznych	0,00
3212	Technicy analityki medycznej	0,00
3251	Asystenci dentyści	0,00
3324	Pośrednicy handlowi	0,00
4214	Windykatorzy i pokrewni	0,00
5311	Opiekunowie dziecięcy	0,00
5419	Pracownicy usług ochrony gdzie indziej niesklasyfikowani	0,00
6114	Rolnicy upraw mieszanych	0,00
7127	Monterzy i konserwatorzy instalacji klimatyzacyjnych i chłodniczych	0,00
8143	Operatorzy maszyn do produkcji wyrobów papierniczych	0,00
8311	Maszyniści kolejowi i metra	0,00
9621	Gońcy, багаżowi i pokrewni	0,00

Struktura bezrobocia w powiecie strzeleckim przedstawi się następująco:

W II półroczu 2017 roku w Powiatowym Urzędzie Pracy w Strzelcach Opolskich zarejestrowały się 1623 osoby - o 222 osoby więcej niż w I półroczu 2017 roku i o 186 osób mniej niż w II półroczu 2016, w tym:

- 865 kobiet (53,3%) – o 228 kobiet więcej niż w I półroczu 2017 roku i o 86 kobiet mniej niż w II półroczu 2016 roku,
- 214 absolwentów szkół (13,2%) – o 77 więcej niż w I półroczu 2017 roku i o 29 mniej niż w II półroczu 2016 roku.

W całym 2017 roku zarejestrowały się 3024 osoby w tym:

- 1502 kobiety (49,7%),
- 351 absolwentów szkół (11,6%).

Na koniec 2017 roku było zarejestrowanych 1384 bezrobotnych o 274 osoby mniej niż na koniec 2016 roku, stopa bezrobocia w powiecie wynosiła 5,4%. W łącznej liczbie zarejestrowanych bezrobotnych były: 824 (59,5%) kobiety, 75 (5,4%) absolwentów szkół, 674 (48,7%) długotrwale bezrobotnych, 220 (15,9%) osób do 25 roku życia, 419 (30,3%) osób powyżej 50 roku życia i 571 (41,3%) osób bez kwalifikacji zawodowych.

W II półroczu 2017 roku wyłączono z ewidencji 1531 bezrobotnych (w tym 816 kobiet – 53,3%), z tego między innymi:

- 891 (58,2%) podjęć pracy w tym:
  - ✓ 755 podjęć pracy niesubsydiowanej,
  - ✓ 136 podjęć pracy subsydiowanej, z tego:
    - 17 podjęć pracy w ramach refundowanych kosztów zatrudnienia bezrobotnego,
    - 8 podjęć pracy w ramach robót publicznych,
    - 26 podjęć pracy w ramach prac interwencyjnych,
    - 14 podjęć działalności gospodarczej,
    - 21 (1,4%) podjęć pracy w ramach prac społecznie użytecznych,
  - ✓ 263 (17,2%) z powodu braku potwierdzenia gotowości do podjęcia pracy,
  - ✓ 91 (5,9%) podjęć pracy w ramach stażu,
  - ✓ 111 (7,3%) dobrowolnych rezygnacji,

W całym 2017 roku wyłączono z ewidencji 3298 bezrobotnych (w tym 1633 kobiety – 49,5%), z tego między innymi:

- 1806 (54,8%) podjęć pracy w tym:
  - ✓ 1545 podjęć pracy niesubsydiowanej,
  - ✓ 261 podjęć pracy subsydiowanej, z tego:
    - 30 podjęć pracy w ramach refundowanych kosztów zatrudnienia bezrobotnego,
    - 16 podjęć pracy w ramach robót publicznych,
    - 46 podjęć pracy w ramach prac interwencyjnych,
    - 36 podjęć działalności gospodarczej,
    - 134 (4,1%) podjęcia pracy w ramach prac społecznie użytecznych,
  - 275 (8,3%) podjęć pracy w ramach stażu,
  - ✓ 545 (16,5%) z powodu braku potwierdzenia gotowości do podjęcia pracy,
  - ✓ 247 (7,5%) dobrowolnych rezygnacji,

Analizując liczbę zarejestrowanych bezrobotnych w Powiatowym Urzędzie Pracy w Strzelcach Opolskich na dzień 31.12.2017 można zauważyć, iż największą grupą 114 osób (81 kobiet) są osoby bez zawodu. Są to najczęściej również osoby bez wykształcenia, z małym stażem zawodowym i bez kwalifikacji zawodowych, w związku z czym mają małe szanse na znalezienie zatrudnienia.

Dużą grupą bezrobotnych są również osoby w zawodzie sprzedawca (145). W zawodzie tym wpłynęło dużo ofert, jednak, obok nielicznych ofert od małych pracodawców prywatnych, przeważają oferty z lokalnych marketów w których dosyć często występuje rotacja pracowników.

Następną znaczną grupą są osoby w zawodzie ślusarz (51), których kwalifikacje nie odpowiadają wymaganiom, jakie są obecnie stawiane osobom na tym stanowisku. Są to również w znacznej mierze byli pracownicy dużych zakładów z terenu powiatu, które zostały zlikwidowane.

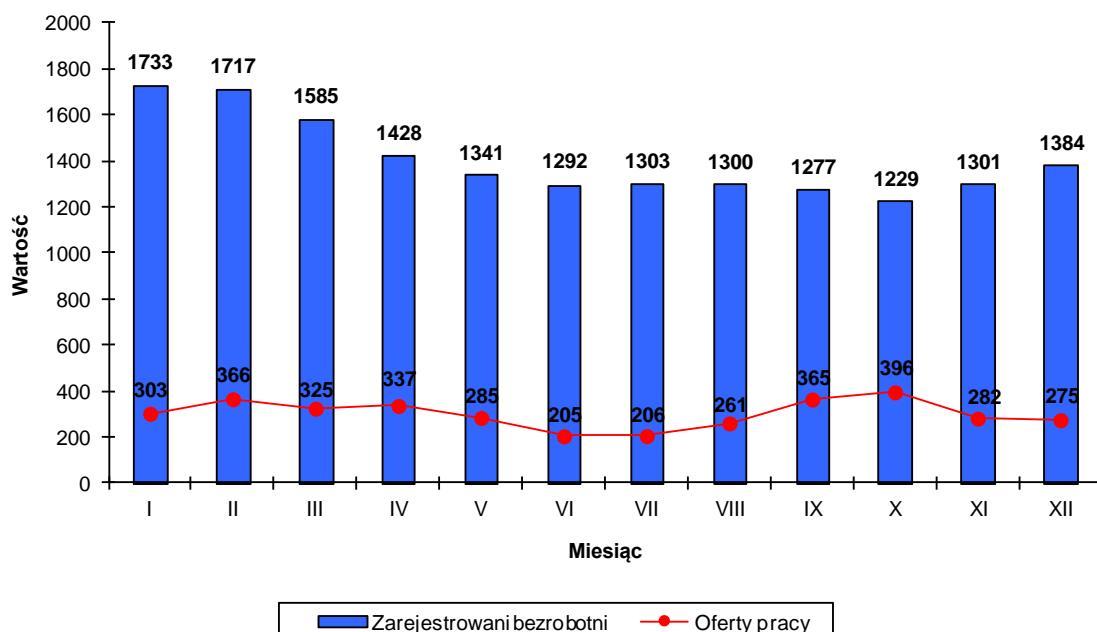
Ostatnią dużą grupą bezrobotnych, są osoby w zawodzie robotnik placowy (47). Do grupy tej w znacznej mierze należą osoby z wykształceniem podstawowym i długotrwale bezrobotni. Dużą część z tych osób stanowią kobiety. W powyższych grupach jest również najczęstszy napływ bezrobocia.

W 2017 roku do Powiatowego Urzędu Pracy w Strzelcach Opolskich wpłynęło 3606 ofert pracy, w tym: 2993 oferty pracy niesubsydiowanej, 46 ofert prac interwencyjnych, 16 ofert robót publicznych, 283 oferty staży, 134 oferty prac społecznie użytecznych.

Analizując ilość zarejestrowanych bezrobotnych w końcu poszczególnych miesięcy i ilość zgłaszanych ofert pracy w miesiącach (Wykres 1) można stwierdzić, że występuje deficyt ofert pracy. Jednak z drugiej strony liczba zgłaszanych ofert pracy w poszczególnych miesiącach jest większa od liczby rejestrujących się osób bezrobotnych (Wykres 2).

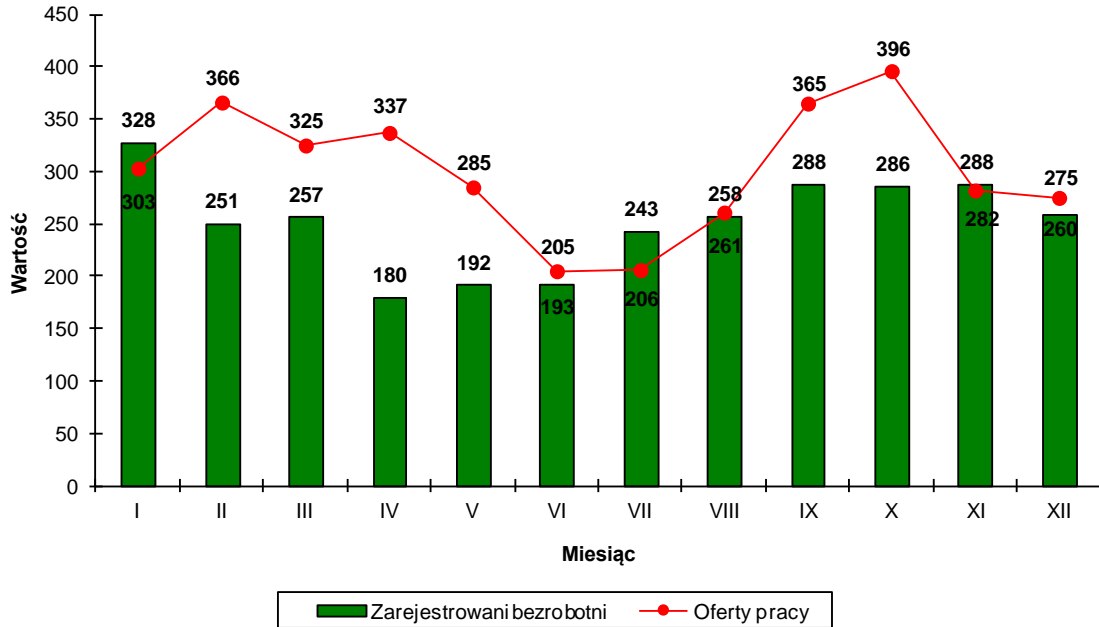
Wykres 1.

Liczba zarejestrowanych bezrobotnych i zgłaszanych ofert pracy w poszczególnych miesiącach 2017 roku



Wykres 2.

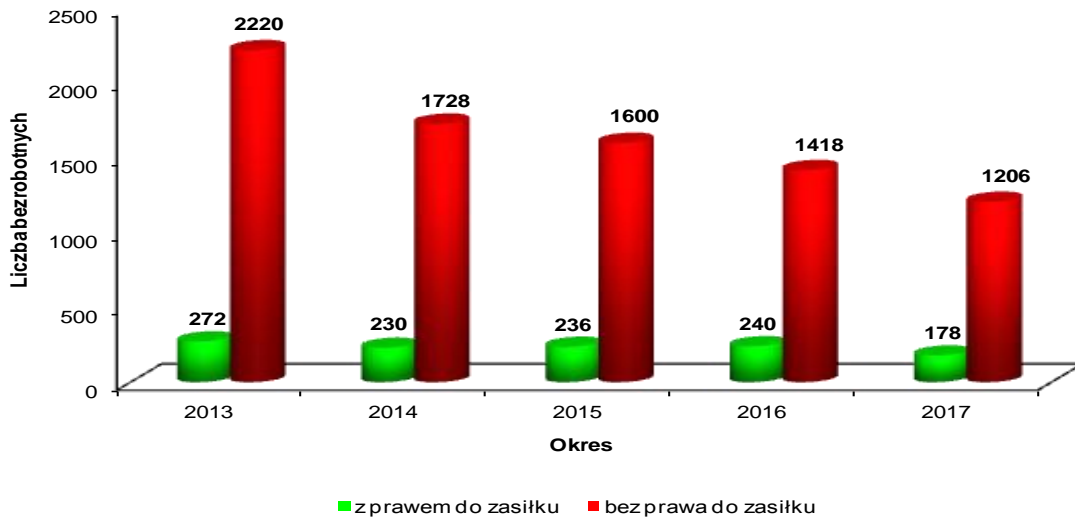
Liczba rejestrujących się bezrobotnych i zgłaszanych ofert pracy w poszczególnych miesiącach 2017 roku



Bezrobotni w powiecie strzeleckim wg wybranych kategorii w latach 2013-2017

Wykres 3.

Liczba bezrobotnych z prawem i bez prawa do zasiłku w powiecie strzeleckim w latach 2013-2017



**Tabela 10.**Bezrobotni według poziomu wykształcenia

Wyszczególnienie	31.12.2013	31.12.2014	31.12.2015	31.12.2016	31.12.2017
Ogółem	2492	1958	1836	1658	1384
- wyższe	225	180	187	174	141
- policealne i średnie zawodowe	425	362	322	290	258
- średnie ogólnokształcące	206	161	158	142	123
- zasadnicze zawodowe	761	562	544	489	407
- gimnazjalne i poniżej	875	693	625	563	455

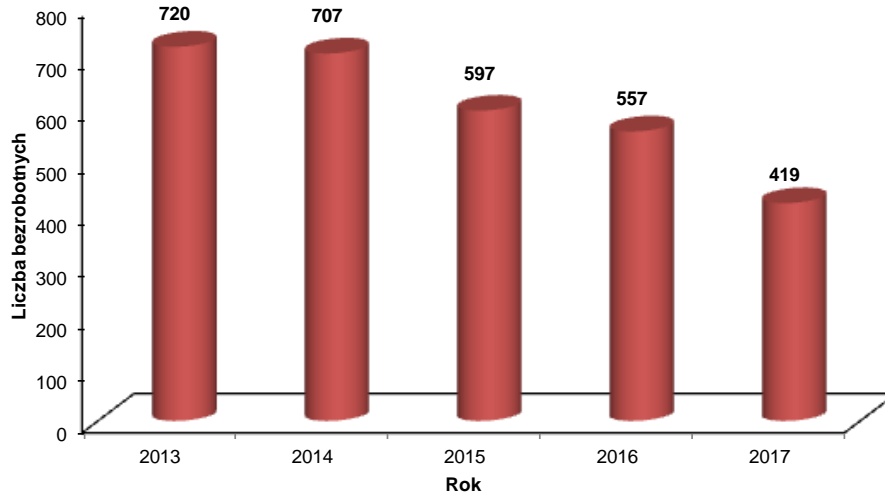
**Tabela 11.**Bezrobotni według wieku

Stan na koniec Roku	Liczba bezrob.	Wiek w latach					
		18-24	25-34	35-44	45-54	55-59	>60
2010	2674	737	623	416	582	250	66
2011	2349	530	606	341	536	258	78
2012	2627	593	673	401	556	302	102
2013	2492	538	624	400	517	303	110
2014	1958	371	528	292	390	262	115
2015	1836	332	485	315	343	233	128
2016	1658	290	463	281	294	206	124
2017	1384	220	363	259	256	195	91



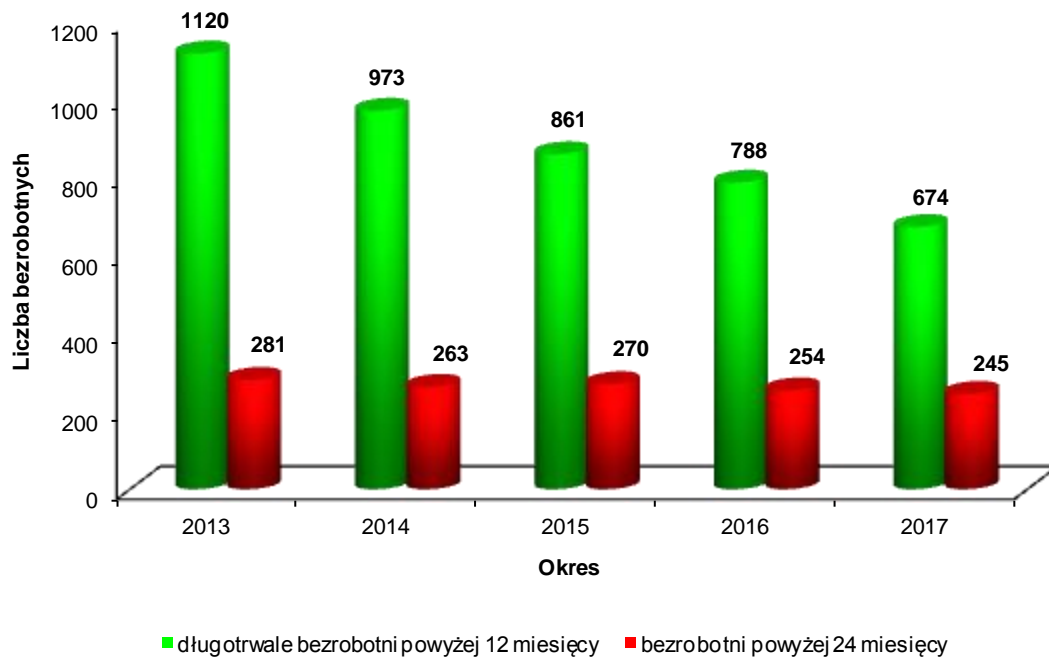
Wykres 4. Bezrobotni według wieku

Liczba bezrobotnych powyżej 50 roku życia w powiecie strzeleckim w latach 2013-2017



Wykres 5.

Liczba długotrwale bezrobotnych powyżej 12 miesięcy oraz bezrobotnych powyżej 24 miesięcy w powiecie strzeleckim w latach 2013-2017



## Ranking zawodów deficytowych i nadwyżkowych powiatu strzeleckiego

**Wskaźnik intensywności nadwyżki / deficytu zawodu** – jest syntetyczną miarą zapotrzebowania na dany zawód. Powstaje po przez podzielenie średniej miesięcznej liczby zgłoszonych ofert pracy w danym zawodzie przez średnią miesięczną liczbę zarejestrowanych osób w tym zawodzie. Im wskaźnik uzyskuje większą wartość tym zawód, do którego odnosi się jest bardziej nadwyżkowy a więc jest więcej zarejestrowanych osób w tym zawodzie niż ofert pracy dla osób w tym zawodzie. Dla tego wskaźnika charakterystyczne są trzy przypadki:

- **gdy wartość wynosi zero (0)** – wskaźnik osiąga tę wartość, gdy nie wpłynęły oferty w danym zawodzie oraz nikt nie zarejestrował się w tym zawodzie bądź, gdy nie zgłoszono ofert pracy w danym zawodzie a nastąpiło zarejestrowanie bezrobotnego(ch) w tym zawodzie;
- **gdy wartość wynosi MAX** – to sytuacja w której wartość liczbowa nie może być podana ze względu na reguły matematyczne. Dzieje się tak wtedy gdy do urzędów pracy wpłynęły oferty w danym zawodzie, lecz w tym zawodzie nikt nie zarejestrował się jako bezrobotny (dzielenie przez zero jest niedopuszczalne);
- **gdy wartość kształtuje się w okolicach jedności (1)** – to sytuacja, w której mniej więcej (bądź dokładnie tyle samo) jest zgłaszanych ofert pracy w danym zawodzie co zarejestrowanych bezrobotnych w tym zawodzie. Oznacza względną bądź idealną równowagę.

### Zawody deficytowe

Zawody deficytowe to takie, na które istnieje na rynku pracy wyższe zapotrzebowanie niż liczba bezrobotnych w danym zawodzie. Na potrzeby opracowania rankingu zawodów deficytowych zdefiniowano je jako te, dla których liczba ofert pracy jest wyższa niż liczba bezrobotnych, odsetek długotrwale bezrobotnych jest nieznaczny, a odpływ bezrobotnych przewyższa ich napływ w danym okresie sprawozdawczym. Zawody maksymalnie deficytowe wyróżniają się natomiast brakiem bezrobotnych, tj. wskaźnik dostępności oferty pracy wynosi zero.

Ranking elementarnych grup zawodów deficytowych szczegółowo prezentuje tabela nr 12.

Tabela 12 . Ranking elementarnych grup zawodów deficytowych w 2017 roku

DEFICYT								
Kod	Elementarna grupa zawodów	Średniomiesięczna liczba bezrobotnych	Średniomiesięczna liczba dostępnych ofert pracy	Wskaźnik dostępności ofert pracy	Wskaźnik długotrwałego bezrobocia	Wskaźnik płynności bezrobotnych	Odsetek ofert subsydiowanych w CBOP (PUP+OHP+EURES) (%)	Odsetek miejsc aktywizacji zawodowej (%)
8212	Monterzy sprzętu elektrycznego	0,25	3,33	0,08		1,33	0,00	0,00
2149	Inżynierowie gdzie indziej niesklasyfikowani	0,67	4,17	0,16		2,00	20,00	0,00
8344	Kierowcy operatorzy wózków jezdniowych	1,42	8,50	0,17	0,00	1,00	0,00	0,00
5245	Sprzedawcy w stacji paliw	0,17	0,58	0,29		1,00	0,00	0,00
7129	Robotnicy budowlani robót wykończeniowych i pokrewni gdzie indziej niesklasyfikowani	1,00	3,25	0,31		1,10	2,56	0,00
9212	Robotnicy wykonujący prace proste w hodowli zwierząt	0,08	0,25	0,33		1,00	0,00	0,00
8172	Operatorzy maszyn i urządzeń do obróbki drewna	1,92	5,42	0,35	0,00	1,00	4,62	0,00
2151	Inżynierowie elektrycy	0,75	2,00	0,38		1,00		0,00
7125	Szklarze	0,25	0,67	0,38		1,00	0,00	0,00
7523	Ustawiacze i operatorzy maszyn do obróbki i produkcji wyrobów z drewna	0,33	0,75	0,44			0,00	0,00
4322	Planiści produkcyjni	0,92	1,83	0,50		3,00	0,00	0,00
3322	Przedstawiciele handlowi	2,50	4,67	0,54	0,00	1,20	0,00	0,00
8342	Operatorzy sprzętu do robót ziemnych i urządzeń pokrewnych	0,58	1,08	0,54		1,50	23,08	0,00
7212	Spawacze i pokrewni	5,83	7,75	0,75	28,57	1,10	0,00	0,00
3119	Technicy nauk fizycznych i technicznych gdzie indziej niesklasyfikowani	6,83	8,67	0,79	42,86	1,19	4,55	4,55
7411	Elektrycy budowlani i pokrewni	5,50	6,75	0,81	25,00	1,21	12,00	0,00
7121	Dekarze	1,67	2,00	0,83	0,00	1,20	20,83	0,00

### Zawody zrównoważone

Zawody zrównoważone to takie, na które na rynku pracy występuje zapotrzebowanie zbliżone do liczby bezrobotnych w danym zawodzie. Na potrzeby opracowania rankingu zawodów zrównoważonych zdefiniowano je jako te, dla których liczba ofert pracy jest zbliżona do liczby zarejestrowanych bezrobotnych, odsetek bezrobotnych długotrwale jest nieznaczny, a odpływ bezrobotnych przewyższa ich napływ w danym okresie sprawozdawczym. W powiecie strzeleckim odnotowano trzy grupy zawodów zrównoważonych, tj. pracownicy obsługi biurowej, sekretarze medyczni i pokrewni, sprzedawcy (konsultanci) w centrach sprzedaży telefonicznej / internetowej.

Tabela 13. Grupy zawodów zrównoważonych w 2017 roku

<b>RÓWNOWAGA</b>						
Kod	Elementarna grupa zawodów	Średniomiesięczna liczba bezrobotnych	Średniomiesięczna liczba dostępnych ofert pracy	Wskaźnik dostępności ofert pracy	Odsetek ofert subsydiowanych w CBOP (PUP+OHP+EURES) (%)	Odsetek miejsc aktywizacji zawodowej (%)
4110	Pracownicy obsługi biurowej	11,17	12,08	0,92	58,62	53,79
3344	Sekretarze medyczni i pokrewni	0,17	0,17	1,00	100,00	0,00
5244	Sprzedawcy (konsultanci) w centrach sprzedaży telefonicznej / internetowej	1,50	1,50	1,00	0,00	0,00

### Zawody nadwyżkowe

Zawody nadwyżkowe to takie, na które istnieje na rynku pracy niższe zapotrzebowanie niż liczba bezrobotnych w danym zawodzie. Na potrzeby opracowania rankingu zawodów nadwyżkowych zdefiniowano je jako te, dla których liczba ofert pracy jest niższa niż liczba bezrobotnych, długotrwale bezrobocie jest relatywnie wysokie, a napływ bezrobotnych przewyższa ich odpływ w danym okresie sprawozdawczym. Zawody maksymalnie nadwyżkowe to takie, dla których nie ma żadnych ofert pracy tj. wskaźnik dostępności oferty pracy nie przyjmuje żadnych wartości (dzielenie przez zero). Zarówno zawody maksymalnie nadwyżkowe, jak i nadwyżkowe w powiecie strzeleckim prezentują tabele rankingowe nr 14 i 15.

Tabela 14. Ranking elementarnych grup zawodów nadwyżkowych w 2017 roku

<b>MAKSYMALNA NADWYŻKA*</b>		
Kod	Elementarna grupa zawodów	Liczba bezrobotnych
7421	Monterzy i serwisanci urządzeń elektronicznych	2
3116	Technicy technologii chemicznej i pokrewni	2
7211	Formierze odlewniczy i pokrewni	2
4223	Operatorzy centrali telefonicznych	1
8183	Operatorzy urządzeń pakujących, znakujących i urządzeń do napełniania butelek	1

\* W przypadku maksymalnej nadwyżki liczba ofert pracy równa jest zero. W rezultacie wskaźnik dostępności ofert pracy nie przyjmuje wartości. Z tego względu zaleca się prezentację tej grupy według malejącej przeciętnej miesięcznej liczby bezrobotnych.

**Tabela 15.** Ranking elementarnych grup zawodów nadwyżkowych w 2017 roku

<b>NADWYŻKA</b>								
Kod	Elementarna grupa zawodów	Średniomiesięczna liczba bezrobotnych	Średniomiesięczna liczba dostępnych ofert pracy	Wskaźnik dostępności ofert pracy	Wskaźnik długotrwałego bezrobocia	Wskaźnik płynności bezrobotnych	Odsetek ofert subsydiowanych w CBOP (PUP+OHP+EURES) (%)	Odsetek miejsc aktywizacji zawodowej (%)
3431	Fotografowie	1,33	0,08	16,00	50,00	0,67	100,00	100,00
8312	Dyżurni ruchu, manewrowi i pokrewni	2,42	0,17	14,50	50,00	0,80	0,00	0,00
9621	Gońcy, багаżowi i pokrewni	1,75	0,17	10,50	50,00	0,00	0,00	0,00
3255	Średni personel ochrony środowiska, medycyny pracy i bhp	1,33	0,17	8,00	50,00	0,67	50,00	50,00
7222	Ślusarze i pokrewni	44,92	5,83	7,70	43,14	0,93	4,29	0,00
5153	Gospodarze budynków	27,08	4,58	5,91	69,70	0,95	38,18	5,45
4222	Pracownicy centrów obsługi telefonicznej (pracownicy call center)	1,08	0,25	4,33	50,00	0,50	0,00	0,00
4214	Windykatorzy i pokrewni	1,50	0,58	2,57	50,00	0,00	0,00	0,00
7113	Robotnicy obróbki kamienia	0,75	0,33	2,25	100,00	0,67	0,00	0,00
8189	Operatorzy innych maszyn i urządzeń przetwórczych gdzie indziej niesklasyfikowani	3,42	1,67	2,05	75,00	0,67	0,00	0,00

**Tabela 16.**

**ZAWODY DEFICYTOWE I NADWYŻKOWE  
w Powiat strzelecki  
INFORMACJA SYGNALNA 2017 R.**

Tabela Sekcja	Zaklasyfikowanie	Grupa elementarna
DEFICYT	zawód maksymalnie deficytowy	Mistrzowie produkcji w przemyśle przetwórczym
		Pracownicy obsługi płacowej
		Kontrolerzy (sterowniczy) procesów przemysłowych gdzie indziej niesklasyfikowani
		Kierownicy do spraw produkcji przemysłowej
		Pozostali pracownicy zajmujący się sprzętaniem
		Robotnicy budowy dróg
		Doradcy finansowi i inwestycyjni
		Lektorzy języków obcych
		Policjanci
		Robotnicy przemysłowi i rzemieślnicy gdzie indziej niesklasyfikowani
		Asystenci nauczycieli
		Czyściciele pojazdów
		Kierownicy do spraw marketingu i sprzedaży
		Praczkі ręczne i prasowacze

## Monitoring zawodów nadwyżkowych i deficytowych w powiecie strzeleckim w 2017 roku

		Robotnicy wykonujący prace proste przy uprawie roślin i hodowli zwierząt
		Robotnicy wykonujący prace proste w leśnictwie
		Kierownicy do spraw finansowych
		Odczytujący liczniki i wybierający monety z automatów
		Operatorzy urządzeń do produkcji wyrobów szklanych i ceramicznych
		Operatorzy urządzeń do wyrobu masy papierniczej i produkcji papieru
		Pracownicy bibliotek, galerii, muzeów, informacji naukowej i pokrewni
		Programiści aplikacji
		Specjaliści do spraw rynku nieruchomości
		Agenci ubezpieczeniowi
		Architekci krajobrazu
		Kierownicy do spraw logistyki i dziedzin pokrewnych
		Robotnicy wykonujący proste prace polowe
	zawód deficytowy	Monterzy sprzętu elektrycznego
		Inżynierowie gdzie indziej niesklasyfikowani
		Kierowcy operatorzy wózków jezdniowych
		Sprzedawcy w stacji paliw
		Robotnicy budowlani robót wykończeniowych i pokrewni gdzie indziej niesklasyfikowani
		Robotnicy wykonujący prace proste w hodowli zwierząt
		Operatorzy maszyn i urządzeń do obróbki drewna
		Inżynierowie elektrycy
		Szklarze
		Ustawiacze i operatorzy maszyn do obróbki i produkcji wyrobów z drewna
Planiści produkcyjni		
Przedstawiciele handlowi		
Operatorzy sprzętu do robót ziemnych i urządzeń pokrewnych		
Spawacze i pokrewni		
Technicy nauk fizycznych i technicznych gdzie indziej niesklasyfikowani		
Elektrycy budowlani i pokrewni		
Dekarze		
RÓWNOWAGA	zawód zrównoważony	Pracownicy obsługi biurowej
		Sekretarze medyczni i pokrewni
		Sprzedawcy (konsultanci) w centrach sprzedaży telefonicznej / internetowej
NADWYŻKA	zawód nadwyżkowy	Fotografowie
		Dyżurni ruchu, manewrowi i pokrewni
		Gońcy, bagażowi i pokrewni
		Średni personel ochrony środowiska, medycyny pracy i bhp
		Ślusarze i pokrewni
		Gospodarze budynków
		Pracownicy centrów obsługi telefonicznej (pracownicy call center)
		Windykatorzy i pokrewni
		Robotnicy obróbki kamienia
		Operatorzy innych maszyn i urządzeń przetwórczych gdzie indziej niesklasyfikowani
	zawód maksymalnie nadwyżkowy	Monterzy i serwisanci urządzeń elektronicznych
Formierze odlewniczy i pokrewni		

	Technicy technologii chemicznej i pokrewni
	Operatorzy centrali telefonicznych
	Operatorzy urzędzeń pakujących, znakujących i urzędzeń do napełniania butelek

\*Monitoring zawodów deficytowych i nadwyżkowych został wykonany według nowej metodologii przygotowanej w ramach projektu współfinansowanego ze środków UE w ramach EFS „Opracowanie nowych zaleceń metodycznych prowadzenia monitoringu zawodów deficytowych i nadwyżkowych na lokalnym rynku pracy”.

## 2. ANALIZA UMIEJĘTNOŚCI I UPRAWNIEŃ

Poniższa tabela prezentuje umiejętności i uprawnienia według wielkich grup zawodów w 2017 roku, po stronie popytowej, czyli wymagane przez pracodawców.

**Tabela 17.** Umiejętności i uprawnienia według wielkich grup zawodów w 2017 roku

Kod grupy zawodów	Wielka grupa zawodów	STRONA PODAŻOWA RYNKU PRACY		STRONA POPYTOWA RYNKU PRACY	
		Umiejętności posiadane przez bezrobotnych	Odsetek bezrobotnych (%)*	Umiejętności wymagane w ofertach pracy	Odsetek ofert pracy (%)**
1	PRZEDSTAWICIELE WŁADZ PUBLICZNYCH, WYŻSI URZĘDNICY I KIEROWNICY			Zarządzanie ludźmi/ przywództwo	17,86
				Komunikacja ustna/ komunikatywność	10,71
				Planowanie i organizacja pracy własnej	10,71
				Współpraca w zespole	10,71
				Wyszukiwanie informacji, analiza i wyciąganie wniosków	10,71
2	SPECJALIŚCI			Planowanie i organizacja pracy własnej	49,06
				Wyszukiwanie informacji, analiza i wyciąganie wniosków	48,52
				Znajomość języków obcych	41,78
				Komunikacja ustna/ komunikatywność	35,85
				Przedsiębiorczość, inicjatywność, kreatywność	33,96
3	TECHNICY I INNY ŚREDNI PERSONEL			Planowanie i organizacja pracy własnej	27,40
				Sprawność psychofizyczna i psychomotoryczna	17,79

Monitoring zawodów nadwyżkowych i deficytowych w powiecie strzeleckim w 2017 roku

				Obsługa komputera i wykorzystanie internetu	15,38
				Wyszukiwanie informacji, analiza i wyciąganie wniosków	12,50
				Obsługa, montaż i naprawa urządzeń technicznych	11,69
4	PRACOWNICY BIUROWI			Współpraca w zespole	70,15
				Obsługa komputera i wykorzystanie internetu	67,16
				Wyszukiwanie informacji, analiza i wyciąganie wniosków	43,28
				Komunikacja ustna/ komunikatywność	40,30
				Czytanie ze zrozumieniem i pisanie tekstów w języku polskim	37,31
5	PRACOWNICY USŁUG I SPRZEDAWCY	Obsługa komputera i wykorzystanie internetu	0,65	Sprawność psychofizyczna i psychomotoryczna	37,50
		Planowanie i organizacja pracy własnej	0,32	Współpraca w zespole	37,50
		Współpraca w zespole	0,32		
7	ROBOTNICZY PRZEMYSŁOWI I RZEMIEŚLNICY	Sprawność psychofizyczna i psychomotoryczna	0,28	Sprawność psychofizyczna i psychomotoryczna	39,13
				Obsługa, montaż i naprawa urządzeń technicznych	4,46
				Planowanie i organizacja pracy własnej	2,17
8	OPERATORZY I MONTERZY MASZYN I URZĄDZEŃ			Znajomość języków obcych	69,23
				Sprawność psychofizyczna i psychomotoryczna	51,92
				Planowanie i organizacja pracy własnej	7,72
				Współpraca w zespole	6,99
				Obsługa, montaż i naprawa urządzeń technicznych	5,88
9	PRACOWNICY WYKONUJĄCY PRACE PROSTE			Sprawność psychofizyczna i psychomotoryczna	58,06



Badanie cech bezrobotnych bez zawodu stanowi uzupełnienie analizy umiejętności i uprawnień. Bezrobotni bez zawodu zarejestrowani w Powiatowym Urzędzie Pracy w Strzelcach Opolskich na koniec grudnia 2017 roku stanowili 114 osób wszystkich bezrobotnych wśród 1384 osób zarejestrowanych na koniec roku co w przeliczeniu na procenty wynosi 8,23%.

### 3. ANALIZA RYNKU EDUKACYJNEGO

Analiza rynku edukacyjnego stanowi uzupełnienie wnioskowania o deficycie bądź nadwyżce zawodu, dokonanej na podstawie metody rankingowej. Analiza ta została opracowana w oparciu o dane dotyczące liczby uczniów ostatniego roku i absolwentów szkół. Jej wyniki służyć powinny przede wszystkim określaniu kierunków szkoleń dla bezrobotnych oraz korekty poziomu i struktury treści kształcenia zawodowego na poziomie ponadgimnazjalnym.

Ponadto analizie został poddany wskaźnik frakcji absolwentów wśród bezrobotnych, który jest miernikiem służącym do identyfikacji elementarnych grup zawodów/kierunków nauki i szkół, w których absolwenci mają trudności ze znalezieniem pracy. Wskaźnik ten informuje, jaki odsetek bezrobotnych w elementarnej grupie zawodów (kierunku kształcenia) stanowią bezrobotni absolwenci (w %). Miernik przyjmuje wartości od 0% (brak absolwentów wśród bezrobotnych w elementarnej grupie zawodów/kierunku kształcenia) do 100% (sytuacja, w której każdy bezrobotny w opisywanej elementarnej grupie zawodów/kierunku kształcenia to bezrobotny absolwent). Im niższa wartość wskaźnika, tym daną grupę elementarną zawodów, kierunek nauki bądź szkołę można uznać za bardziej dostosowaną do potrzeb lokalnego rynku pracy.

#### Analiza absolwentów szkół ponadgimnazjalnych

Za bezrobotnego absolwenta uważa się osobę, która w okresie do upływu 12 miesięcy od dnia określonego w dyplomie, świadectwie czy innym dokumencie potwierdzającym ukończenie szkoły lub zaświadczenie o ukończeniu kursu, pozostaje w rejestrze Powiatowego Urzędu Pracy. Natomiast absolwenci z wykształceniem ponadgimnazjalnym są to absolwenci szkół: policealnych, średnich technicznych (technika, licea zawodowe), liceów ogólnokształcących, zasadniczych zawodowych z wykształceniem: policealnym i średnim zawodowym, średnim ogólnokształcącym, zasadniczym zawodowym.

**Tabela 18.** Liczba absolwentów oraz bezrobotnych absolwentów według typu szkoły w 2017 roku

Typ szkoły	Liczba absolwentów w roku szkolnym poprzedzającym rok sprawozdawczy		Liczba bezrobotnych absolwentów		Wskaźnik frakcji bezrobotnych absolwentów wśród absolwentów (%)	
	ogółem	posiadający tytuł zawodowy*	stan na koniec grudnia roku poprzedniego	stan na koniec maja roku sprawozdawczego	stan na koniec grudnia roku poprzedniego	stan na koniec maja roku sprawozdawczego
zasadnicza szkoła zawodowa	130	26	14	6	10,77%	4,62%
szkoła przysposabiająca do pracy	7	0	0	0		
technikum	184	49	9	6	4,89%	3,26%
liceum ogólnokształcące	185	0	41	17	22,16%	9,19%
liceum profilowane			0	0		
liceum uzupełniające			0	0		
szkoła policealna	0	0	1	2		

\* Liczba absolwentów, którzy zdali egzamin potwierdzający kwalifikacje zawodowe.

**Tabela 19 .** Liczba absolwentów oraz bezrobotnych absolwentów według typu szkoły w 2017 roku

Typ szkoły	Liczba absolwentów w roku szkolnym kończącym się w roku sprawozdawczym		Liczba bezrobotnych absolwentów	Wskaźnik frakcji bezrobotnych absolwentów wśród absolwentów (%)
	ogółem	posiadający tytuł zawodowy*	stan na koniec grudnia roku sprawozdawczego	stan na koniec grudnia roku sprawozdawczego
zasadnicza szkoła zawodowa			3	
szkoła przysposabiająca do pracy	10		0	
technikum	177	146	7	3,95%
liceum ogólnokształcące	201		41	20,40%
liceum profilowane			0	
liceum uzupełniające			0	
szkoła policealna			3	

\* Liczba absolwentów, którzy zdali egzamin potwierdzający kwalifikacje zawodowe.

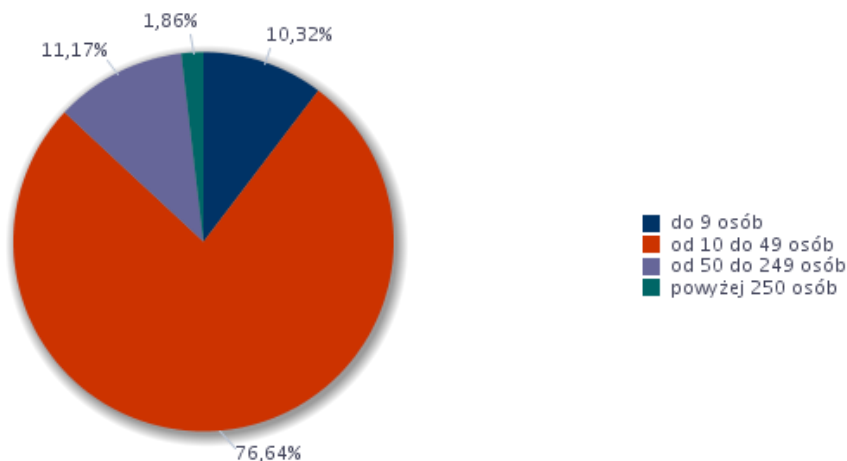
#### 4. BADANIE KWESTIONARIUSZOWE PRZEDSIĘBIORSTW

Niniejsze opracowanie zawiera wyniki badań kwestionariuszowych przeprowadzonych wśród 81 przedsiębiorstw zlokalizowanych na terenie powiatu strzeleckiego. Badanie zostało przeprowadzone w ramach rocznego monitoringu zawodów deficytowych i nadwyżkowych w 2017 roku, zgodnie z metodologią prowadzenia monitoringu zawodów deficytowych i nadwyżkowych na lokalnym rynku pracy. Badanie zrealizowane zostało na podstawie standaryzowanego kwestionariusza. Badanie przeprowadzone zostało techniką wywiadów bezpośrednich wspomaganym komputerowo – CATI. Ankieta składała się z pytań zamkniętych, pytań z możliwością wielokrotnego wyboru, z kafeterią odpowiedzi oraz pytań otwartych, umożliwiających swobodną wypowiedź respondenta. Wywiady stanowiące kluczowy materiał badawczy przeprowadzone zostały wśród osób, które podejmują strategiczne decyzje w przedsiębiorstwie, w tym decyzje personalne oraz nadzorują proces zatrudnienia nowych pracowników: właściciele, dyrektorzy lub prezesi przedsiębiorstw, a także osoby decyzyjne z działu kadr lub działu personalnego przedsiębiorstw.

Celem głównym badania rynku pracy w powiecie strzeleckim była diagnoza stanu aktualnego oraz prognoza przyszłej sytuacji w zakresie popytu na pracę. Badanie dotyczyło popytu na pracę oraz zapotrzebowania na kwalifikacje i umiejętności na lokalnym rynku pracy oraz możliwości aktywizacji osób bezrobotnych za pośrednictwem lokalnych pracodawców. Do ważniejszych celów badania przedsiębiorców należało także zbadanie planów zatrudnieniowych pracodawców w kolejnych latach, określenie charakterystyki wymagań pracodawców wobec przyszłych pracowników oraz metod poszukiwania kandydatów do pracy. Badanie przeprowadzone wśród strzeleckich pracodawców umożliwiło określenie zapotrzebowania lokalnych pracodawców na pracowników o wskazanych umiejętnościach, kwalifikacjach i kompetencjach zawodowych. Badanie ukazało, jakie zawody i kompetencje zawodowe cieszą się mniejszym lub większym zainteresowaniem ze strony pracodawców.

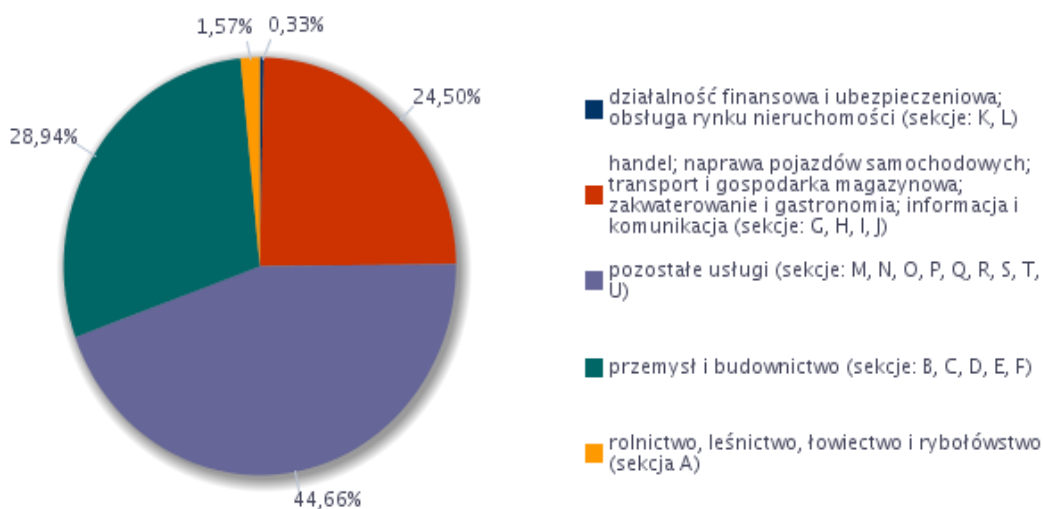
W powiecie strzeleckim badaniem objęto łącznie 81 przedsiębiorstw, przy czym największy udział ( 76,64 % ogółu) stanowiły przedsiębiorstwa zatrudniające od 10 do 49 osób, najmniejszy zaś (1,86 % ogółu) stanowiły przedsiębiorstwa które zatrudniały powyżej 250 osób.

**Wykres 6.** Struktura badanych przedsiębiorstw pod względem liczby zatrudnionych pracowników



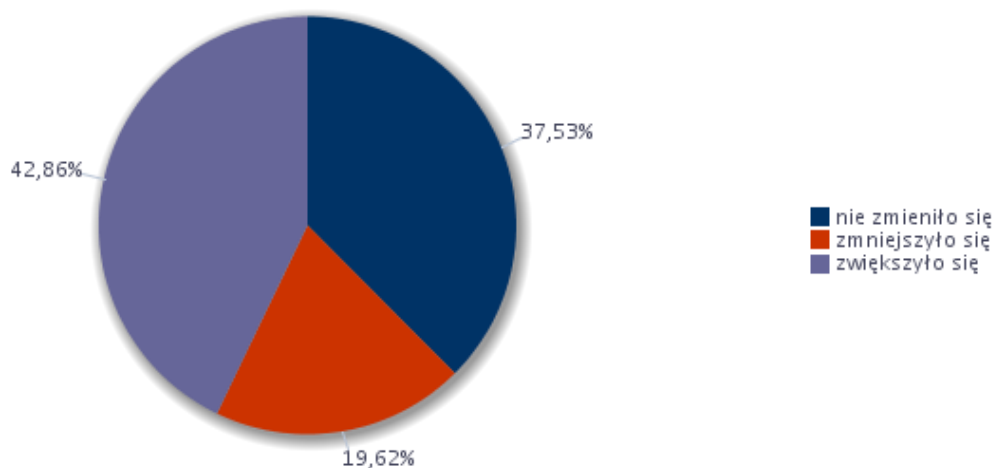
Główna działalność badanych przedsiębiorstw w powiecie strzeleckim to pozostałe usługi. Procentowy udział tych podmiotów ukształtował się na poziomie niespełna 45%, najniższy procentowy udział reprezentują przedsiębiorstwa zajmujące się rolnictwem, leśnictwem, łowiectwem i rybołówstwem – 1,57%.

**Wykres 7.** Struktura badanych przedsiębiorstw według rodzaju działalności



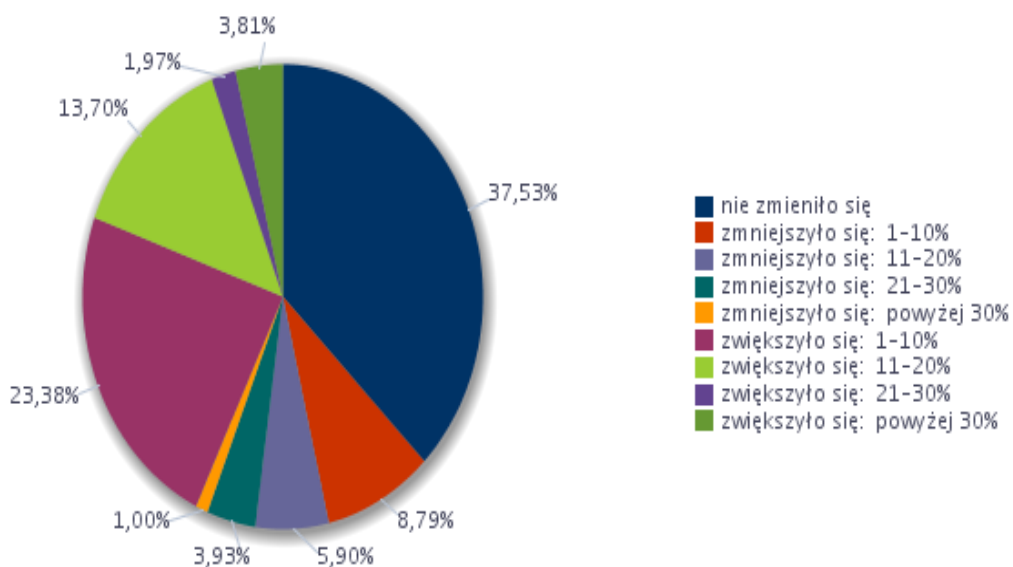
W 37,5% badanych przedsiębiorstwach, zatrudnienie w 2017 nie uległo zmianie. Zwiększenie zatrudnienia wskazano w 42,68% badanych podmiotów, natomiast na zmniejszenie zatrudnienia wskazało 19,62 badanych podmiotów.

**Wykres 8.** Odsetek przedsiębiorstw deklarujących zmiany w zatrudnieniu w 2017 roku



Zwiększenie się zatrudnienia w 2017 roku, najczęściej (13,70) wskazywano na poziomie 11-20%, wzrost na poziomie 30% wskazywało 3,81%.

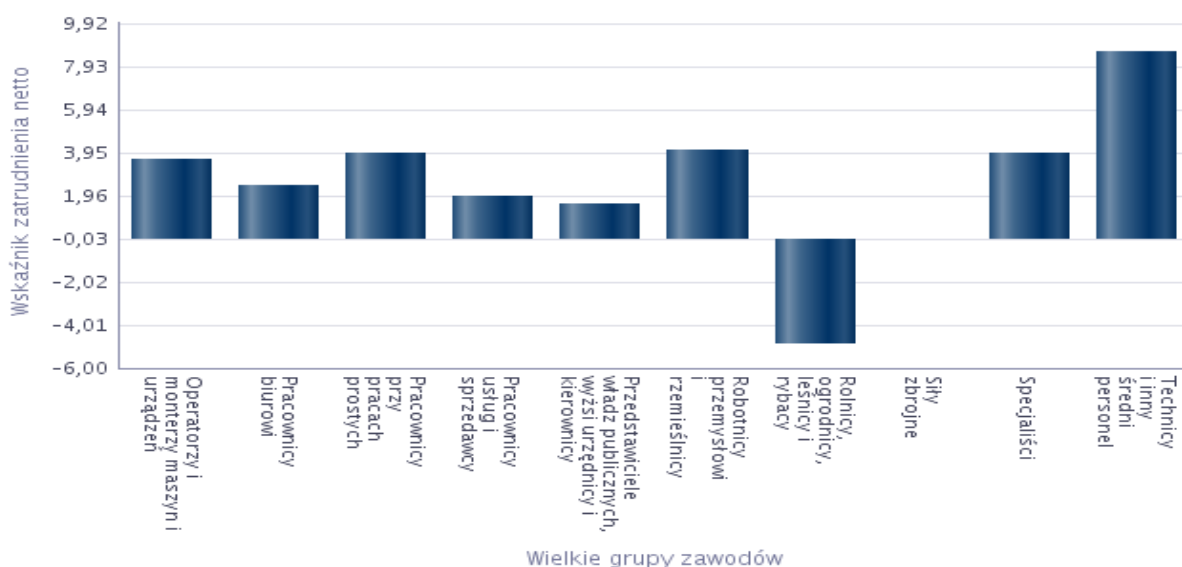
**Wykres 9.** Odsetek przedsiębiorstw deklarujących zmiany w zatrudnieniu w 2017 roku



Wskaźnik zatrudnienia netto ogółem w 2017 roku osiągnął wartość 23,54% w 2016 – 20,25%, co oznacza, że odsetek firm deklarujących zwiększenie zatrudnienia przewyższył frakcję przedsiębiorstw, które sygnalizują redukcję poziomu zatrudnienia. Wskaźnik ten obliczono również dla poszczególnych wielkich grup zawodów, w ośmiu grupach przyjął wartości dodatnie, w jednej ujemne i w jednej osiągnął wartość zerową - siły zbrojne.

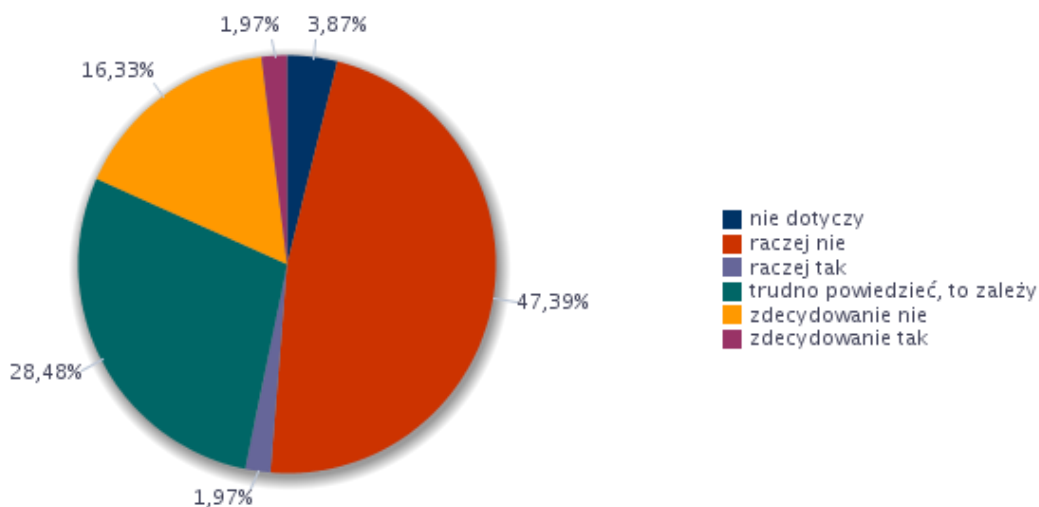
Należy wyjaśnić, iż **wskaźnik zatrudnienia netto** jest syntetycznym wskaźnikiem wyliczonym na podstawie danych uzyskanych z badania kwestionariuszowego /pytania dot. przewidywanych zmian struktury kadrowej firm/ wyznaczanym jako różnica udziału przedsiębiorstw deklarujących wzrost zatrudnienia w danej grupie zawodów na najbliższy rok, a odsetkiem przedsiębiorstw przewidujących spadek zatrudnienia w tym czasie. Wskaźnik ten przyjmuje wartości od -100 do 100. Wartości ujemne oznaczają pogorszenie sytuacji w przedsiębiorstwie. Im niższa wartość prezentowanych indeksów tym wyższy odsetek firm deklaruje niekorzystne zmiany w obszarze zatrudnienia. Ujemna wartość wskaźnika, jednak różna od -100, świadczy o tym, że odsetek firm deklaruujących redukcję liczby pracujących przewyższa odsetek przedsiębiorstw potwierdzających rozszerzenie zasobów kadrowych. Natomiast wartości dodatnie wyliczanych indeksów oznaczają poprawę sytuacji firm na lokalnym rynku pracy. Im wyższa wartość wskaźnika tym wyższy odsetek przedsiębiorstw deklaruje korzystne zmiany w obrębie zatrudnienia. Dodatnia wartość indeksu (różna od 100) oznacza zatem, że odsetek firm deklaruujących zwiększenie zatrudnienia przewyższył frakcję przedsiębiorstw sygnalizujących redukcję poziomu omawianej kategorii.

**Wykres 10.** Wskaźnik zatrudnienia netto według wielkich grup zawodów w 2017 roku



Wśród badanych przedsiębiorstw, 47,369% , deklarowało że nie ma problemów z pozyskiwaniem nowych pracowników w 2017 roku.

**Wykres 11.** Struktura odpowiedzi przedsiębiorstw deklarujących problemy z pozyskiwaniem nowych pracowników w 2017 roku



W tabeli nr 20 zamieszczono zawody, w których przedsiębiorcom trudno było znaleźć odpowiednich kandydatów do pracy w 2017 roku. Zestawienie oprócz elementarnych grup zawodów zawiera także umiejętności i uprawnienia, których wspomniani kandydaci nie posiadali.

**Tabela 20.** Zawody, w jakich najtrudniej znaleźć odpowiednich kandydatów do pracy

Trudności z pozyskaniem pracowników			Liczba bezrobotnych - stan na koniec okresu sprawozdawczego
Elementarna grupa zawodów	Brakujące umiejętności i uprawnienia	Odsetek wskazań odpowiedzi „tak”	
Hydraulicy i monterzy rurociągów	komunikacja ustna / komunikatywność	7,69%	0
	obsługa, montaż i naprawa urządzeń technicznych	7,69%	0
	planowanie i organizacja pracy własnej	7,69%	0
	sprawność psychofizyczna i psychomotoryczna	7,69%	0
	czytanie ze zrozumieniem i pisanie tekstów w języku polskim	0,00%	0
	obsługa komputera i wykorzystanie Internetu	0,00%	0
	przedsiębiorczość, inicjatywność, kreatywność	0,00%	0
	współpraca w zespole	0,00%	0
	wykonywanie obliczeń	0,00%	0
	wyszukiwanie informacji, analiza i wyciąganie wniosków	0,00%	0

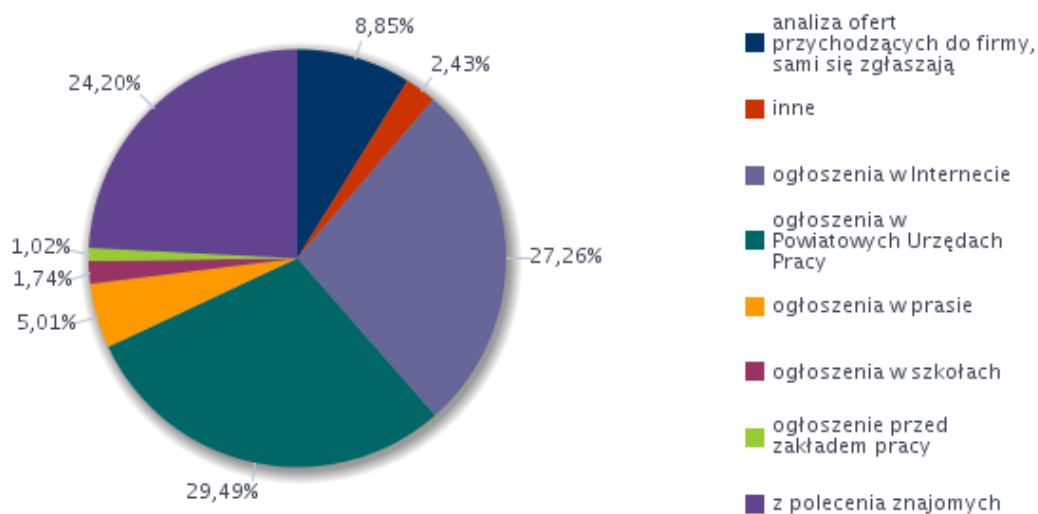
Monitoring zawodów nadwyżkowych i deficytowych w powiecie strzeleckim w 2017 roku

	wywieranie wpływu	0,00%	0
	zarządzanie ludźmi / przywództwo	0,00%	0
	znajomość języków obcych	0,00%	0
Kierowcy samochodów ciężarowych	obsługa komputera i wykorzystanie Internetu	7,69%	0
	obsługa, montaż i naprawa urządzeń technicznych	7,69%	0
	przedsiębiorczość, inicjatywność, kreatywność	7,69%	0
	sprawność psychofizyczna i psychomotoryczna	7,69%	0
	wykonywanie obliczeń	7,69%	0
	czytanie ze zrozumieniem i pisanie tekstów w języku polskim	0,00%	0
	komunikacja ustna / komunikatywność	0,00%	0
	planowanie i organizacja pracy własnej	0,00%	0
	współpraca w zespole	0,00%	0
	wyszukiwanie informacji, analiza i wyciąganie wniosków	0,00%	0
	wywieranie wpływu	0,00%	0
	zarządzanie ludźmi / przywództwo	0,00%	0
	znajomość języków obcych	0,00%	0
	Ogółem (bez względu na zawód)	obsługa, montaż i naprawa urządzeń technicznych	7,69%
sprawność psychofizyczna i psychomotoryczna		7,69%	0
komunikacja ustna / komunikatywność		3,85%	0
obsługa komputera i wykorzystanie Internetu		3,85%	0
planowanie i organizacja pracy własnej		3,85%	0
przedsiębiorczość, inicjatywność, kreatywność		3,85%	0
wykonywanie obliczeń		3,85%	0
czytanie ze zrozumieniem i pisanie tekstów w języku polskim		0,00%	0
współpraca w zespole		0,00%	0
wyszukiwanie informacji, analiza i wyciąganie wniosków		0,00%	0
wywieranie wpływu		0,00%	0
zarządzanie ludźmi / przywództwo		0,00%	0
znajomość języków obcych		0,00%	0

Najczęściej wykorzystywanymi sposobami poszukiwania nowych pracowników przez badanych przedsiębiorców powiatu strzeleckiego są: polecenie znajomych, ogłoszenia w Powiatowych Urzędach Pracy a także Internet. Taką odpowiedź średnio około 25% respondentów. W dalszej kolejności badani wskazywali takie odpowiedzi jak: analiza ogłoszeń w prasie -5,01%.



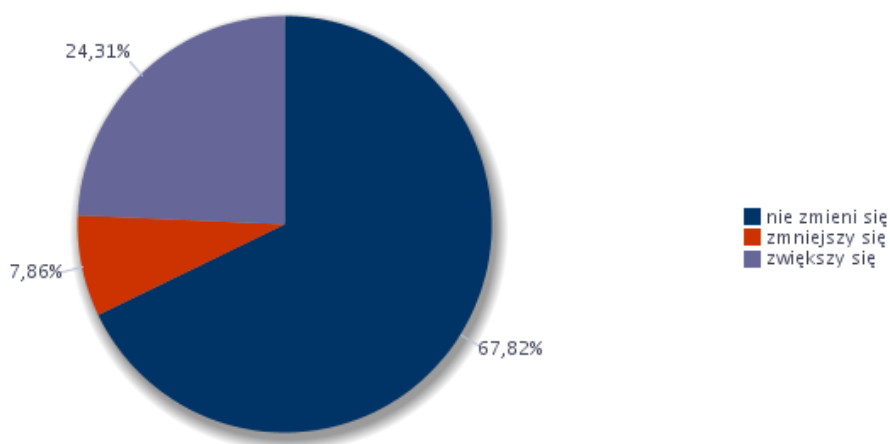
**Wykres 12.** Struktura odpowiedzi przedsiębiorstw dotyczących sposobu poszukiwania nowych pracowników



## 5. PROGNOZA LOKALNEGO RYNKU PRACY

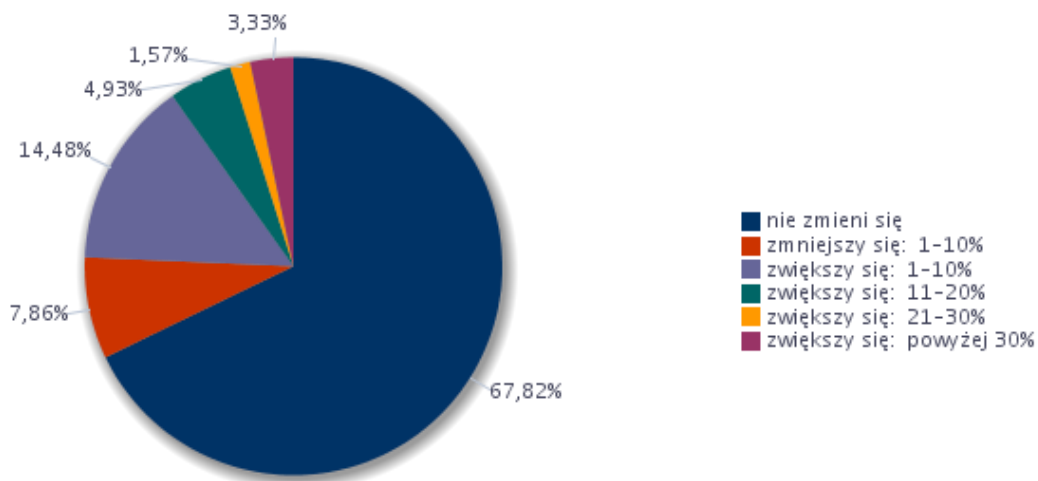
Zdecydowana większość, bo aż 67,82%, badanych przedsiębiorców powiatu strzeleckiego zadeklarowało, iż w roku 2018 ich poziom zatrudnienia nie zmieni się, natomiast 24,31 % planuje zwiększenie zatrudnienia, 7,86 % - jego zmniejszenie.

**Wykres 13.** Odsetek przedsiębiorstw przewidujących zmiany w zatrudnieniu w 2018 roku



Zwiększenie zatrudnienia w przedsiębiorstwach, w których zostało to zadeklarowane, przewiduje się najczęściej na poziomie 1-10%. Natomiast jeżeli chodzi o zmniejszenie zatrudnienia w przedsiębiorstwach na poziomie 1-10% planuje 7,86%.

**Wykres 14.** Odsetek przedsiębiorstw przewidujących zmiany w zatrudnieniu w 2018 roku



Wskaźnik prognozy zatrudnienia netto ogółem na rok 2018 osiągnął wartość 16,45%.Wskaźnik ten został również obliczony dla poszczególnych, wielkich grup zawodów. Najwyższą wartość wskaźnik osiągnął w wielkiej grupie zawodów: Operatorzy i monterzy maszyn i urządzeń- 8,36%

**Tabela 21.** Prognozowany wskaźnik zatrudnienia netto dla wielkich grup zawodów w 2018 roku

Wielkie grupy zawodów	Prognozowany wskaźnik zatrudnienia netto
Operatorzy i monterzy maszyn i urządzeń	8,36%
Pracownicy biurowi	6,74%
Pracownicy przy pracach prostych	3,43%
Pracownicy usług i sprzedawcy	6,74%
Przedstawiciele władz publicznych, wyżsi urzędnicy i kierownicy	1,71%
Robotnicy przemysłowi i rzemieślnicy	4,55%
Rolnicy, ogrodnicy, leśnicy i rybacy	0,00%
Siły zbrojne	0,00%
Specjaliści	3,43%
Technicy i inny średni personel	0,00%

## PODSUMOWANIE

Na koniec grudnia 2017 roku w urzędzie pracy były zarejestrowane 1384 osoby, co stanowi 5,4% ludności aktywnej zawodowo w powiecie strzeleckim. W porównaniu do 2016 roku nastąpił spadek liczby bezrobotnych o 274 osoby oraz spadek stopy bezrobocia o 1,2%. Stopa bezrobocia dla województwa opolskiego wyniosła 7,2%, natomiast w kraju 6,5%.

Ubiegły rok był kolejnym okresem zmniejszenia się o 511 osób liczby ludności w powiecie strzeleckim (wg rejestrów ewidencji ludności z gmin). Dane GUS ukazujące się z opóźnieniem wskazują, iż w 2016 roku spadła liczba mieszkańców w wieku produkcyjnym o 511 osób oraz wśród osób w wieku przedprodukcyjnym o 44 osoby. Natomiast o 392 wzrosła liczba osób w wieku poprodukcyjnym.

W 2017 roku pracodawcy zgłosili do urzędu 3606 ofert pracy, w tym 2993 oferty pracy niesubsydiowanej, 46 ofert prac interwencyjnych, 16 ofert robót publicznych, 283 oferty staży, 134 oferty prac społecznie użytecznych. W stosunku do 2016 roku liczba ofert pracy niesubsydiowanej była o 136 ofert wyższa.

Warto zaznaczyć, iż monitoring zawodów deficytowych i nadwyżkowych powinien służyć jako jedno z kryteriów planowania kursów i szkoleń dla osób bezrobotnych, a także mieć odzwierciedlenie w kreowaniu struktury kształcenia w poszczególnych zawodach. Jednakże nie powinien stanowić jedyne źródła wiedzy na temat rynku pracy i zmian na nim zachodzących.

**ZAŁĄCZNIKI RYNEK PRACY**
**Tabela 22.** Bezrobotni, oferty pracy oraz mierniki stosowane w monitoringu w 2017 roku według wielkich grup zawodów

Kod grupy zawodów	Wielkie grupy zawodów	Napływ ofert pracy w okresie		Odsetek ofert subsydiowanych w CBOP (PUP+OHP+EURES) (%)	Odsetek miejsc aktywizacji zawodowej (%)	Średniomiesięczna liczba bezrobotnych	Średniomiesięczna liczba ofert pracy	Mierniki			Deficyt/ równowaga/ nadwyżka*		Wartość wskaźnika struktury sumy bezrobotnych i ofert pracy
		CBOP (PUP+OHP+EURES)	Internet					wskaźnik dostępności ofert pracy	wskaźnik długotrwałego bezrobocia	wskaźnik płynności bezrobotnych	rok	poprze dni rok**	
0	SIŁY ZBROJNE	0	0		0,00	4,25	0,00		25,00	0,86	-	-	0,00
1	PRZEDSTAWICIELE WŁADZ PUBLICZNYCH, WYŻSI URZĘDNICY I KIEROWNICY	12	28	33,33	16,67	2,92	4,33	0,67	33,33	0,83	-	-	0,00
2	SPECJALIŚCI	158	371	24,05	17,72	127,58	47,08	2,71	32,80	1,07	-	-	0,10
3	TECHNICY I INNY ŚREDNI PERSONEL	223	208	34,08	27,35	141,58	49,92	2,84	36,30	1,09	-	-	0,10
4	PRACOWNICY BIUROWI	297	67	41,08	35,35	49,08	31,33	1,57	41,07	1,09	-	-	0,04
5	PRACOWNICY USŁUG I SPRZEDAWCY	391	48	22,25	11,76	297,83	49,58	6,01	50,65	1,12	-	-	0,19
6	ROLNICY, OGRODNICY, LEŚNICY I RYBACY	42	0	14,29	4,76	24,67	3,50	7,05	73,91	1,19	-	-	0,02
7	ROBOTNICY PRZEMYSŁOWI I RZEMIEŚLNICY	948	46	7,07	1,79	330,08	83,83	3,94	43,58	1,09	-	-	0,23
8	OPERATORZY I MONTERZY MASZYN I URZĄDZEŃ	947	52	2,01	0,21	88,83	83,25	1,07	53,09	1,19	-	-	0,09
9	PRACOWNICY WYKONUJĄCY PRACE PROSTE	760	31	42,89	37,11	169,50	234,92	0,72	60,12	1,23	-	-	0,22
Razem		3778	851	19,72	14,43	X	X	X	X	X	X	X	X

**Tabela 23.** Bezrobotni, oferty pracy oraz mierniki stosowane w monitoringu w 2017 roku według elementarnych grup zawodów

Kod grupy zawodów	Elementarne grupy zawodów	Bezrobotni ogółem			Bezrobotni absolwenci		Bezrobotni długotrwale	Napływ ofert pracy w okresie		Odsetek ofert subsydiowanych w CBOP (PUP+OHP+EURES) (%)	Odsetek miejsc aktywizacji zawodowej (%)	Średniomiesięczna liczba bezrobotnych	Średniomiesięczna liczba ofert pracy	Mierniki			Deficyt/równowaga/nadwyżka*		Wartość wskaźnika struktury sumy bezrobotnych i ofert pracy
		napływ w okresie	odpływ w okresie	stan na koniec okresu	stan na koniec okresu	udział w % do ogółem bezrobotnych		stan na koniec okresu	CBOP (PUP+OHP+EURES)					Internet	wskaźnik dostępności ofert pracy	wskaźnik długotrwałego bezrobocia	wskaźnik płynności i bezrobotnych	rok	
0310	Żołnierze szeregowi	7	6	4	0	0,00	1	0	0		0,00	4,25	0,00		25,00	0,86	-	max nadwyżka	0,00
1113	Wyżsi urzędnicy władz samorządowych	0	1	0	0		0	0	0		0,00	0,33	0,00				-	-	0,00
1120	Dyrektorzy generalni i zarządzający	3	1	2	0	0,00	0	0	0		0,00	1,92	0,00		0,00	0,33	-	-	0,00
1211	Kierownicy do spraw finansowych	0	0	0	0		0	2	1	0,00	0,00	0,00	0,25	0,00			max deficyt	max deficyt	0,00
1213	Kierownicy do spraw strategii i planowania																-	-	
1219	Kierownicy do spraw obsługi biznesu i zarządzania gdzie indziej niesklasyfikowano	0	0	1	0	0,00	1	2	0	100,00	100,00	0,08	0,17	0,50	100,00		-	max deficyt	0,00

Monitoring zawodów nadwyżkowych i deficytowych w powiecie strzeleckim w 2017 roku

	wani																		
1221	Kierownicy do spraw marketingu i sprzedaży	0	0	0	0		0	0	5		0,00	0,00	0,42	0,00			max deficyt	-	0,00
1223	Kierownicy do spraw badań i rozwoju																-	max deficyt	
1321	Kierownicy do spraw produkcji przemysłowej	0	0	0	0		0	3	21	33,33	0,00	0,00	2,00	0,00			max deficyt	max deficyt	0,00
1323	Kierownicy do spraw budownictwa	0	0	0	0		0	1	0	0,00	0,00	0,00	0,08	0,00			max deficyt	max deficyt	0,00
1324	Kierownicy do spraw logistyki i dziedzin pokrewnych	0	0	0	0		0	2	0	0,00	0,00	0,00	0,17	0,00			max deficyt	deficyt	0,00
1330	Kierownicy do spraw technologii informatycznych i telekomunikacyjnych	0	0	0	0		0	1	0	100,00	0,00	0,00	0,08	0,00			max deficyt	max deficyt	0,00
1420	Kierownicy w handlu detalicznym i hurtowym	0	0	0	0		0	1	0	0,00	0,00	0,00	0,08	0,00			max deficyt	max deficyt	0,00
1431	Kierownicy do spraw sportu, rekreacji i rozrywki	3	3	0	0		0	0	0		0,00	0,58	0,00		1,00		-	-	0,00
2111	Fizycy i astronomowie																-	-	
2112	Meteorolodzy																-	max deficyt	
2113	Chemicy	10	13	1	1	100,00	0	0	0		0,00	1,58	0,00		0,00	1,30	-	-	0,00
2114	Specjaliści	1	1	0	0		0	0	0		0,00	0,25	0,00			1,00	-	-	0,00

## Monitoring zawodów nadwyżkowych i deficytowych w powiecie strzeleckim w 2017 roku

	nauk o Ziemi																		
2120	Matematycy, aktuariusze i statystycy	2	3	0	0		0	0	0		0,00	1,08	0,00			1,50	-	-	0,00
2131	Biologzy i pokrewni	9	13	1	1	100,00	0	1	0	0,00	0,00	2,00	0,08	24,00	0,00	1,44	-	-	0,00
2132	Specjaliści w zakresie rolnictwa, leśnictwa i pokrewni	1	1	1	0	0,00	0	0	2		0,00	0,75	0,17	4,50	0,00	1,00	-	-	0,00
2133	Specjaliści do spraw ochrony środowiska	8	9	2	0	0,00	1	0	9		0,00	2,75	0,75	3,67	50,00	1,13	-	-	0,00
2141	Inżynierowie do spraw przemysłu i produkcji	10	11	2	0	0,00	1	35	146	2,86	2,86	2,08	15,08	0,14	50,00	1,10	-	-	0,01
2142	Inżynierowie budownictwa	14	12	4	2	50,00	1	3	0	66,67	0,00	3,58	0,25	14,33	25,00	0,86	-	deficyt	0,00
2143	Inżynierowie inżynierii środowiska	5	2	2	0	0,00	0	0	0		0,00	0,92	0,00		0,00	0,40	-	deficyt	0,00
2144	Inżynierowie mechanicy	6	6	3	0	0,00	3	1	39	0,00	0,00	3,25	3,33	0,98	100,00	1,00	-	-	0,00
2145	Inżynierowie chemicy i pokrewni	5	4	1	0	0,00	0	4	0	25,00	25,00	1,08	0,33	3,25	0,00	0,80	-	-	0,00
2146	Inżynierowie górnictwa i metalurgii	2	2	0	0		0	0	0		0,00	0,17	0,00			1,00	-	-	0,00
2149	Inżynierowie gdzie indziej niesklasyfikowani	3	6	0	0		0	5	45	20,00	0,00	0,67	4,17	0,16		2,00	deficyt	równowaga	0,00
2151	Inżynierowie elektrycy	2	2	0	0		0	0	0		0,00	0,75	2,00	0,38		1,00	deficyt	deficyt	0,00
2152	Inżynierowie elektronicy	2	3	0	0		0	1	1	0,00	0,00	1,25	0,17	7,50		1,50	-	-	0,00
2153	Inżynierowie telekomunikacji	1	2	1	0	0,00	1	0	0		0,00	1,17	0,00		100,00	2,00	-	-	0,00
2161	Architekci	4	2	2	0	0,00	0	0	0		0,00	0,83	0,00		0,00	0,50	-	-	0,00

Monitoring zawodów nadwyżkowych i deficytowych w powiecie strzeleckim w 2017 roku

2162	Architekci krajobrazu	0	0	0	0	0	2	0	50,00	0,00	0,00	0,17	0,00				max deficyt	-	0,00	
2163	Projektanci wzornictwa przemysłowego i odzieży																	-	max deficyt	
2164	Urbaniści i inżynierowie ruchu drogowego	1	1	0	0	0	0	0	0,00	0,00	0,08	0,00			1,00		-	-	0,00	
2165	Kartografowie i geodeci	1	0	1	0	0,00	0	0	0,00	0,00	0,83	0,00		0,00	0,00		-	-	0,00	
2166	Projektanci grafiki i multimediów	2	1	2	0	0,00	0	5	40,00	40,00	0,67	0,42	1,60	0,00	0,50		-	max deficyt	0,00	
2211	Lekarze bez specjalizacji, w trakcie specjalizacji lub ze specjalizacją I stopnia	7	4	3	0	0,00	0	0	0,00	0,00	0,92	0,00		0,00	0,57		-	-	0,00	
2212	Lekarze specjaliści (ze specjalizacją II stopnia lub tytułem specjalisty)	0	2	0	0		0	0	0,00	0,00	0,42	0,00					-	-	0,00	
2221	Pielegniarki bez specjalizacji lub w trakcie specjalizacji	3	5	2	0	0,00	1	2	0,00	0,00	2,42	0,17	14,50	50,00	1,67		-	nadwyżka	0,00	
2222	Pielegniarki z tytułem specjalisty																-	-		
2231	Położne bez specjalizacji lub w trakcie specjalizacji	1	1	0	0	0	0	0	0,00	0,00	0,17	0,00			1,00		-	-	0,00	
2240	Specjaliści do spraw ratownictwa medycznego	1	1	0	0	0	0	0	0,00	0,00	0,08	0,00			1,00		-	-	0,00	
2251	Lekarze	1	3	0	0	0	2	0	50,00	50,00	0,25	0,17	1,50		3,00		-	-	0,00	



Monitoring zawodów nadwyżkowych i deficytowych w powiecie strzeleckim w 2017 roku

	weterynarii bez specjalizacji lub w trakcie specjalizacji																			
2252	Lekarze weterynarii specjalści																	-	deficyt	
2271	Diagności laboratoryjni bez specjalizacji lub w trakcie specjalizacji																	-	max deficyt	
2281	Farmaceuci bez specjalizacji lub w trakcie specjalizacji																	-	-	
2291	Specjaliści do spraw higieny, bezpieczeństwa pracy i ochrony środowiska	4	9	0	0		0	0	0		0,00	0,67	0,00				2,25	-	-	0,00
2292	Fizjoterapeuci	14	16	2	2	100,00	0	3	0	66,67	33,33	2,75	0,25	11,00	0,00		1,14	-	-	0,00
2293	Dietetycy i specjaliści do spraw żywienia	3	3	0	0		0	0	0		0,00	0,08	0,00				1,00	-	-	0,00
2294	Audiofonolodzy i logopedzi	1	0	0	0		0	0	0		0,00	0,00	0,00				0,00	-	-	0,00
2299	Specjaliści ochrony zdrowia gdzie indziej niesklasyfikowani	9	10	3	1	33,33	0	2	0	50,00	50,00	1,75	0,17	10,50	0,00		1,11	-	-	0,00
2320	Nauczyciele kształcenia zawodowego	4	5	0	0		0	1	0	0,00	0,00	0,33	0,08	4,00			1,25	-	-	0,00
2330	Nauczyciele gimnazjów i	24	30	6	1	16,67	2	3	0	0,00	0,00	8,75	0,25	35,00	33,33		1,25	-	-	0,00

## Monitoring zawodów nadwyżkowych i deficytowych w powiecie strzeleckim w 2017 roku

	szkół ponadgimnazjalnych (z wyjątkiem nauczycieli kształcenia zawodowego)																			
2341	Nauczyciele szkół podstawowych	7	6	1	0	0,00	0	0	0	0,00	0,25	0,00		0,00	0,86	-	-	0,00		
2342	Specjaliści do spraw wychowania małego dziecka	8	8	2	0	0,00	1	2	0	50,00	0,00	2,42	0,17	14,50	50,00	1,00	-	-	0,00	
2352	Nauczyciele szkół specjalnych	4	3	2	0	0,00	0	0	0	0,00	1,25	0,00		0,00	0,75	-	-	0,00		
2353	Lektorzy języków obcych	0	0	0	0		0	9	0	0,00	0,00	0,00	0,75	0,00			max deficyt	max deficyt	0,00	
2354	Nauczyciele muzyki w placówkach pozaszkolnych	1	0	0	0		0	0	0	0,00	0,00	0,00			0,00	-	-	0,00		
2355	Nauczyciele sztuki w placówkach pozaszkolnych	0	0	1	0	0,00	1	0	0	0,00	1,00	0,00		100,00		-	-	0,00		
2359	Specjaliści nauczania i wychowania gdzie indziej niesklasyfikowani	24	25	9	1	11,11	4	9	0	100,00	100,00	7,75	0,75	10,33	44,44	1,04	-	-	0,00	
2411	Specjaliści do spraw księgowości i rachunkowości	14	18	2	0	0,00	1	2	27	100,00	100,00	3,92	2,42	1,62	50,00	1,29	-	-	0,00	
2412	Doradcy	0	0	0	0		0	2	1	50,00	0,00	0,00	1,25	0,00			max	max	0,00	

Monitoring zawodów nadwyżkowych i deficytowych w powiecie strzeleckim w 2017 roku

	finansowi i inwestycyjni																	deficyt	deficyt	
2413	Analitycy finansowi	6	5	4	0	0,00	1	3	0	33,33	33,33	3,08	0,25	12,33	25,00	0,83	-	-	0,00	
2421	Specjaliści do spraw zarządzania i organizacji	19	17	9	1	11,11	3	9	62	33,33	11,11	8,33	5,92	1,41	33,33	0,89	-	-	0,01	
2422	Specjaliści do spraw administracji i rozwoju	24	23	7	0	0,00	2	4	0	0,00	0,00	7,58	0,33	22,75	28,57	0,96	-	-	0,00	
2423	Specjaliści do spraw zarządzania zasobami ludzkimi	8	7	3	1	33,33	0	4	14	0,00	0,00	2,33	1,50	1,56	0,00	0,88	-	-	0,00	
2424	Specjaliści do spraw szkoleń zawodowych i rozwoju kadr																-	max deficyt		
2431	Specjaliści do spraw reklamy i marketingu	15	18	8	1	12,50	5	16	0	12,50	12,50	8,25	1,33	6,19	62,50	1,20	-	-	0,01	
2433	Specjaliści do spraw sprzedaży (z wyłączeniem technologii informacyjno - komunikacyjnych)	0	0	2	0	0,00	2	20	21	10,00	5,00	2,00	3,42	0,59	100,00		-	-	0,00	
2440	Specjaliści do spraw rynku nieruchomości	0	0	0	0		0	3	0	66,67	66,67	0,00	0,25	0,00			max deficyt	max deficyt	0,00	
2511	Analitycy systemów komputerowych																-	max deficyt		
2512	Specjaliści do																-	-		

Monitoring zawodów nadwyżkowych i deficytowych w powiecie strzeleckim w 2017 roku

	spraw rozwoju systemów informatyczn ych																			
2513	Projektanci aplikacji sieciowych i multimediów	1	2	0	0		0	0	0		0,00	0,25	0,00			2,00	-	-	0,00	
2514	Programiści aplikacji	0	0	0	0		0	1	2	0,00	0,00	0,00	0,25	0,00			max deficyt	-	0,00	
2519	Analitycy systemów komputerow ych i programiści gdzie indziej niesklasyfiko wani	5	4	3	0	0,00	0	2	0	50,00	50,00	2,08	0,17	12,5 0	0,00	0,80	-	-	0,00	
2521	Projektanci i administrator zy baz danych	0	0	0	0		0	0	1		0,00	0,00	0,08	0,00			max deficyt	max deficyt	0,00	
2522	Administrator zy systemów komputerow ych																-	-		
2611	Adwokaci, radcy prawni i prokuratorzy																-	max deficyt		
2619	Specjaliści z dziedziny prawa gdzie indziej niesklasyfiko wani	14	17	2	1	50,00	0	1	0	100,00	100,00	2,67	0,08	32,0 0	0,00	1,21	-	-	0,00	
2621	Archiwiści i muzealnicy	1	1	0	0		0	0	0		0,00	0,00	0,00			1,00	-	-	0,00	
2622	Bibliotekozna wcy i specjaliści zarządzania informacją	1	1	1	0	0,00	1	0	0		0,00	1,17	0,00		100,00	1,00	-	-	0,00	
2631	Ekonomiści	37	40	12	1	8,33	6	0	0		0,00	12,92	0,00		50,00	1,08	-	-	0,01	

Monitoring zawodów nadwyżkowych i deficytowych w powiecie strzeleckim w 2017 roku

2632	Archeolodzy, socjologowie i specjaliści dziedzin pokrewnych	2	4	1	0	0,00	0	0	0	0,00	1,67	0,00		0,00	2,00	-	-	0,00	
2633	Filozofowie, historycy i politolodzy	6	6	2	0	0,00	0	0	0	0,00	1,08	0,00		0,00	1,00	-	-	0,00	
2634	Psycholodzy i pokrewni	6	6	0	0		0	0	0	0,00	1,08	0,00			1,00	-	-	0,00	
2635	Specjaliści do spraw społecznych	7	7	3	1	33,33	1	0	0	0,00	2,17	0,00		33,33	1,00	-	-	0,00	
2636	Duchowni i osoby konsekrowane	1	0	1	0	0,00	0	0	0	0,00	0,75	0,00		0,00	0,00	-	-	0,00	
2642	Dziennikarze	2	4	0	0		0	0	0	0,00	0,75	0,00			2,00	-	-	0,00	
2643	Filolodzy i tłumacze	23	21	9	0	0,00	3	0	0	0,00	8,00	0,00		33,33	0,91	-	-	0,00	
2651	Artyści plastycy	2	1	1	0	0,00	0	0	0	0,00	0,17	0,00		0,00	0,50	-	-	0,00	
2652	Kompozytorzy, artyści muzycy i śpiewacy	1	0	1	0	0,00	0	0	0	0,00	0,33	0,00		0,00	0,00	-	-	0,00	
2654	Producenci filmowi, reżyserzy i pokrewni	0	1	0	0		0	1	0	100,00	100,00	0,00	0,08	0,00		max deficyt	-	0,00	
3111	Technicy nauk chemicznych, fizycznych i pokrewni	9	9	4	0	0,00	1	4	0	50,00	50,00	3,75	0,33	11,25	25,00	1,00	-	-	0,00
3112	Technicy budownictwa	15	17	3	0	0,00	0	2	0	50,00	50,00	4,00	0,17	24,00	0,00	1,13	-	-	0,00
3113	Technicy elektrycy	10	11	4	0	0,00	3	3	26	33,33	33,33	4,92	2,42	2,03	75,00	1,10	-	-	0,00
3114	Technicy elektronicy i pokrewni	14	14	5	1	20,00	0	7	0	0,00	0,00	3,92	0,58	6,71	0,00	1,00	-	-	0,00
3115	Technicy mechanicy	61	57	16	0	0,00	5	23	60	13,04	0,00	15,42	6,92	2,23	31,25	0,93	-	-	0,01

Monitoring zawodów nadwyżkowych i deficytowych w powiecie strzeleckim w 2017 roku

3116	Technicy technologii chemicznej i pokrewni	1	0	2	0	0,00	1	0	0	0,00	1,50	0,00	50,00	0,00	max nadwyżka	-	0,00		
3117	Technicy górnictwa, metalurgii i pokrewni	1	1	2	1	50,00	1	0	0	0,00	1,33	0,00	50,00	1,00	-	max nadwyżka	0,00		
3119	Technicy nauk fizycznych i technicznych gdzie indziej niesklasyfikowani	16	19	7	1	14,29	3	22	58	4,55	4,55	6,83	8,67	0,79	42,86	1,19	deficyt	-	0,01
3122	Mistrzowie produkcji w przemyśle przetwórczym	0	0	0	0		0	24	18	0,00	0,00	0,00	5,50	0,00			max deficyt	max deficyt	0,00
3131	Operatorzy urządzeń energetycznych	1	0	1	0	0,00	0	0	0	0,00	0,25	0,00	0,00	0,00	-	-	0,00		
3132	Operatorzy urządzeń do spalania odpadów, uzdatniania wody i pokrewni	1	2	0	0		0	0	0	0,00	1,00	0,00		2,00	-	-	0,00		
3139	Kontrolerzy (sterowniczy) procesów przemysłowych gdzie indziej niesklasyfikowani	0	0	0	0		0	2	26	50,00	0,00	0,00	2,33	0,00			max deficyt	max deficyt	0,00
3142	Technicy rolnictwa i pokrewni	5	6	3	0	0,00	2	0	0	0,00	3,50	0,00	66,67	1,20	-	-	0,00		
3143	Technicy leśnictwa	3	6	1	0	0,00	1	1	0	0,00	1,92	0,08	23,00	100,00	2,00	-	-	0,00	
3144	Technicy	3	6	1	0	0,00	0	0	0	0,00	1,00	0,00	0,00	2,00	-	-	0,00		

Monitoring zawodów nadwyżkowych i deficytowych w powiecie strzeleckim w 2017 roku

	technologii żywności																			
3152	Oficerowie pokładowi, piloci żeglugi i pokrewni																	-	-	
3211	Operatorzy aparatury medycznej	2	1	1	0	0,00	0	1	0	100,00	100,00	0,75	0,08	9,00	0,00	0,50	-	-	0,00	
3212	Technicy analityki medycznej	1	0	1	0	0,00	0	0	0		0,00	0,17	0,00		0,00	0,00	-	-	0,00	
3213	Technicy farmaceutyczni	1	4	0	0		0	3	0	66,67	66,67	0,75	0,25	3,00		4,00	-	-	0,00	
3214	Technicy medyczni i dentystyczni																-	-		
3220	Dietetycy i żywieniowcy	3	4	1	0	0,00	0	0	0		0,00	1,42	0,00		0,00	1,33	-	-	0,00	
3230	Praktykujący niekonwencjonalne lub komplementarne metody terapii	1	1	0	0		0	0	0		0,00	0,33	0,00			1,00	-	-	0,00	
3240	Technicy weterynarii	0	1	0	0		0	0	0		0,00	0,25	0,00				-	-	0,00	
3251	Asystenci dentystyczni	2	0	2	0	0,00	0	0	0		0,00	0,83	0,00		0,00	0,00	-	-	0,00	
3252	Środowiskowi pracownicy ochrony zdrowia	0	1	0	0		0	0	0		0,00	0,42	0,00				-	max nadwyżka	0,00	
3253	Optycy okularowi	1	1	0	0		0	0	0		0,00	0,17	0,00			1,00	-	-	0,00	
3254	Technicy fizjoterapii i masażyści	5	5	3	0	0,00	1	1	0	100,00	100,00	1,83	0,08	22,00	33,33	1,00	-	-	0,00	
3255	Średni personel ochrony środowiska, medycyny pracy i bhp	3	2	2	0	0,00	1	2	0	50,00	50,00	1,33	0,17	8,00	50,00	0,67	nadwyżka	-	0,00	

## Monitoring zawodów nadwyżkowych i deficytowych w powiecie strzeleckim w 2017 roku

3256	Ratownicy medyczni	2	3	0	0		0	0	0		0,00	1,00	0,00			1,50	-	-	0,00
3259	Średni personel do spraw zdrowia gdzie indziej niesklasyfikowany	0	0	1	0	0,00	1	1	0	100,00	100,00	1,00	0,08	12,00	100,00		-	-	0,00
3311	Dealerzy i maklerzy aktywów finansowych																-	max deficyt	
3312	Pracownicy do spraw kredytów, pożyczek i pokrewni	1	2	0	0		0	1	0	100,00	100,00	0,17	0,08	2,00		2,00	-	-	0,00
3313	Księgowi	9	12	5	0	0,00	4	21	0	52,38	33,33	6,83	1,75	3,90	80,00	1,33	-	nadwyżka	0,00
3314	Średni personel do spraw statystyki i dziedzin pokrewnych	78	93	29	6	20,69	11	0	0		0,00	32,33	0,00		37,93	1,19	-	-	0,02
3315	Rzeczoznawcy (z wyłączeniem majątkowych)	0	0	0	0		0	0	1		0,00	0,00	0,08	0,00			max deficyt	-	0,00
3321	Agencje ubezpieczeniowe	0	0	0	0		0	2	0	100,00	100,00	0,00	0,17	0,00			max deficyt	max deficyt	0,00
3322	Przedstawiciele handlowi	5	6	3	0	0,00	0	13	19	0,00	0,00	2,50	4,67	0,54	0,00	1,20	deficyt	deficyt	0,00
3323	Zaopatrzeniowcy	1	2	1	0	0,00	1	4	0	0,00	0,00	1,92	2,33	0,82	100,00	2,00	-	-	0,00
3324	Pośrednicy handlowi	1	0	1	0	0,00	0	0	0		0,00	0,17	0,00		0,00	0,00	-	-	0,00
3331	Spedytorzy i pokrewni	27	28	4	1	25,00	0	11	0	27,27	18,18	5,08	0,92	5,55	0,00	1,04	-	-	0,00
3332	Organizatorzy konferencji i imprez	0	0	1	1	100,00	0	0	0		0,00	0,33	0,00		0,00		-	max deficyt	0,00



Monitoring zawodów nadwyżkowych i deficytowych w powiecie strzeleckim w 2017 roku

3333	Pośrednicy pracy i zatrudnienia	0	0	0	0		0	1	0	100,00	100,00	0,00	0,08	0,00			max deficyt	max deficyt	0,00
3334	Agenci i administratorzy nieruchomości	0	0	0	0		0	1	0	100,00	100,00	0,00	0,08	0,00			max deficyt	max deficyt	0,00
3339	Pośrednicy usług biznesowych gdzie indziej niesklasyfikowani	0	0	0	0		0	1	0	100,00	0,00	0,00	0,08	0,00			max deficyt	deficyt	0,00
3341	Kierownicy biura	0	1	0	0		0	0	0		0,00	0,67	0,00				-	-	0,00
3342	Sekretarze prawni																-	max deficyt	
3343	Pracownicy administracji i sekretarze biura zarządu	8	6	8	0	0,00	3	25	0	80,00	72,00	7,42	2,08	3,56	37,50	0,75	-	-	0,01
3344	Sekretarze medyczni i pokrewni	2	2	0	0		0	2	0	100,00	0,00	0,17	0,17	1,00		1,00	równowaga	max deficyt	0,00
3351	Funkcjonariusze celni i ochrony granic	2	2	0	0		0	0	0		0,00	0,42	0,00			1,00	-	-	0,00
3352	Urzędnicy do spraw podatków																-	max deficyt	
3355	Policjanci	0	0	0	0		0	8	0	0,00	0,00	0,00	0,67	0,00			max deficyt	-	0,00
3356	Funkcjonariusze służby więziennej	7	6	1	0	0,00	0	7	0	0,00	0,00	1,00	6,58	0,15	0,00	0,86	-	deficyt	0,00
3359	Urzędnicy państwowi do spraw nadzoru gdzie indziej niesklasyfikowani	3	4	0	0		0	0	0		0,00	0,42	0,00			1,33	-	-	0,00
3412	Pracownicy	16	14	6	0	0,00	1	16	0	75,00	75,00	6,75	1,33	5,06	16,67	0,88	-	-	0,00

Monitoring zawodów nadwyżkowych i deficytowych w powiecie strzeleckim w 2017 roku

	wsparcia rodziny, pomocy społecznej i pracy socjalnej																			
3422	Trenerzy, instruktorzy i działacze sportowi	2	1	1	0	0,00	0	1	0	100,00	100,00	0,17	0,08	2,00	0,00	0,50	-	-	0,00	
3423	Instruktorzy fitness i rekreacji ruchowej																-	-		
3431	Fotografowie	3	2	2	0	0,00	1	1	0	100,00	100,00	1,33	0,08	16,00	50,00	0,67	nadwyżka	-	0,00	
3432	Plastycy, dekoratorzy wnętrz i pokrewni	2	1	1	1	100,00	0	3	0	66,67	33,33	0,83	0,25	3,33	0,00	0,50	-	-	0,00	
3433	Pracownicy bibliotek, galerii, muzeów, informacji naukowej i pokrewni	0	0	0	0		0	3	0	33,33	33,33	0,00	0,25	0,00			max deficyt	max deficyt	0,00	
3434	Szefowie kuchni i organizatorzy usług gastronomicznych	12	16	8	0	0,00	5	0	0		0,00	7,75	0,00		62,50	1,33	-	-	0,00	
3436	Muzycy i pokrewni	0	1	0	0		0	0	0		0,00	0,33	0,00				-	-	0,00	
3439	Średni personel w zakresie działalności artystycznej i kulturalnej gdzie indziej niesklasyfikowany	2	3	0	0		0	3	0	66,67	66,67	0,50	0,25	2,00		1,50	-	-	0,00	
3511	Operatorzy																-	-		

Monitoring zawodów nadwyżkowych i deficytowych w powiecie strzeleckim w 2017 roku

	urządzeń teleinformatycznych																			
3512	Technicy wsparcia informatycznego i technicznego	15	16	1	0	0,00	0	3	0	0,00	0,00	2,33	0,25	9,33	0,00	1,07	-	-	0,00	
3513	Operatorzy sieci i systemów komputerowych	1	1	1	0	0,00	1	0	0	0,00	0,42	0,00		100,00	1,00	-	-	0,00		
3521	Operatorzy urządzeń do rejestracji i transmisji obrazu i dźwięku	1	2	2	0	0,00	2	0	0	0,00	1,92	0,00		100,00	2,00	-	max nadwyżka	0,00		
3522	Operatorzy urządzeń telekomunikacyjnych	1	1	0	0		0	0	0	0,00	0,25	0,00			1,00	-	-	0,00		
4110	Pracownicy obsługi biurowej	22	25	13	0	0,00	5	145	0	58,62	53,79	11,17	12,08	0,92	38,46	1,14	równowaga	-	0,01	
4120	Sekretarki (ogólne)	3	4	4	0	0,00	3	16	0	56,25	43,75	3,92	1,33	2,94	75,00	1,33	-	-	0,00	
4211	Kasjerzy bankowi i pokrewni	10	8	3	0	0,00	1	9	0	55,56	44,44	2,58	0,75	3,44	33,33	0,80	-	-	0,00	
4212	Bukmacherzy, krupierzy i pokrewni	3	3	1	0	0,00	1	0	0		0,00	0,83	0,00		100,00	1,00	-	-	0,00	
4213	Pracownicy lombardów i instytucji pożyczkowych																-	max deficyt		
4214	Windykatorzy i pokrewni	1	0	2	1	50,00	1	7	0	0,00	0,00	1,50	0,58	2,57	50,00	0,00	nadwyżka	-	0,00	
4221	Konsultanci i inni pracownicy biur podróży	23	24	8	0	0,00	3	1	0	100,00	100,00	7,42	0,08	89,00	37,50	1,04	-	-	0,00	

Monitoring zawodów nadwyżkowych i deficytowych w powiecie strzeleckim w 2017 roku

4222	Pracownicy centrów obsługi telefonicznej (pracownicy call center)	2	1	2	0	0,00	1	3	0	0,00	0,00	1,08	0,25	4,33	50,00	0,50	nadwyżka	-	0,00
4223	Operatorzy centrali telefonicznych	3	2	2	0	0,00	1	0	0	0,00	0,00	1,08	0,00		50,00	0,67	max nadwyżka	-	0,00
4224	Recepcjoniści hotelowi	5	5	4	1	25,00	1	0	0	0,00	0,00	2,17	0,00		25,00	1,00	-	-	0,00
4225	Pracownicy biur informacji																-	max deficyt	
4226	Recepcjoniści (z wyłączeniem hotelowych)	4	2	2	1	50,00	0	14	0	50,00	42,86	0,83	1,17	0,71	0,00	0,50	-	deficyt	0,00
4311	Pracownicy do spraw rachunkowości i księgowości	3	5	1	0	0,00	1	13	9	30,77	23,08	2,33	1,83	1,27	100,00	1,67	-	-	0,00
4312	Pracownicy do spraw statystyki, finansów i ubezpieczeń	2	2	1	0	0,00	0	0	0	0,00	0,00	0,67	0,00		0,00	1,00	-	-	0,00
4313	Pracownicy obsługi płacowej	0	0	0	0		0	0	36	0,00	0,00	0,00	3,00	0,00			max deficyt	max deficyt	0,00
4321	Magazynierzy i pokrewni	29	32	8	0	0,00	3	71	0	12,68	7,04	8,25	6,92	1,19	37,50	1,10	-	-	0,01
4322	Planiści produkcyjni	1	3	0	0		0	1	21	0,00	0,00	0,92	1,83	0,50		3,00	deficyt	max nadwyżka	0,00
4323	Pracownicy do spraw transportu	0	2	1	0	0,00	1	4	0	25,00	0,00	1,17	0,33	3,50	100,00		-	-	0,00
4411	Pomocnicy biblioteczni																-	max deficyt	
4412	Listonosze i pokrewni	2	1	1	0	0,00	0	11	0	0,00	0,00	0,33	0,92	0,36	0,00	0,50	-	deficyt	0,00
4419	Pracownicy	8	13	3	1	33,33	1	2	0	50,00	50,00	2,83	0,17	17,0	33,33	1,63	-	-	0,00

Monitoring zawodów nadwyżkowych i deficytowych w powiecie strzeleckim w 2017 roku

	obsługi biura gdzie indziej niesklasyfiko wani													0						
5112	Konduktorzy i pokrewni	0	1	0	0		0	0	0		0,00	0,08	0,00					-	-	0,00
5113	Przewodnicy turystyczni i piloci wycieczek																	-	-	
5120	Kucharze	66	70	42	3	7,14	26	43	0	13,95	13,95	39,42	5,58	7,06	61,90	1,06	-	nadwyż ka	0,02	
5131	Kelnerzy	17	20	10	0	0,00	3	35	0	17,14	14,29	8,33	2,92	2,86	30,00	1,18	-	-	0,01	
5132	Barmani	7	7	8	0	0,00	4	5	0	40,00	40,00	6,50	0,42	15,6 0	50,00	1,00	-	-	0,00	
5141	Fryzjerzy	65	77	35	7	20,00	15	7	0	42,86	42,86	28,58	0,58	49,0 0	42,86	1,18	-	-	0,02	
5142	Kosmetyczki i pokrewni	12	15	7	1	14,29	3	23	0	43,48	43,48	7,25	1,92	3,78	42,86	1,25	-	-	0,01	
5151	Pracownicy obsługi technicznej biur, hoteli i innych obiektów	1	1	0	0		0	1	0	100,00	100,00	0,17	0,08	2,00		1,00	-	-	0,00	
5152	Pracownicy usług domowych																	-	-	
5153	Gospodarze budynków	41	39	33	0	0,00	23	55	0	38,18	5,45	27,08	4,58	5,91	69,70	0,95	nadwyż ka	-	0,02	
5163	Pracownicy zakładów pogrzebowyc h	0	0	0	0		0	1	0	0,00	0,00	0,00	0,08	0,00				max deficyt	-	0,00
5165	Instruktorzy nauki jazdy	3	3	0	0		0	1	0	0,00	0,00	0,25	0,08	3,00		1,00	-	max deficyt	0,00	
5169	Pracownicy usług osobistych gdzie indziej niesklasyfiko wani																	-	max deficyt	
5221	Właściciele sklepów																	-	-	

## Monitoring zawodów nadwyżkowych i deficytowych w powiecie strzeleckim w 2017 roku

5222	Kierownicy sprzedaży w marketach	0	1	0	0		0	0	0		0,00	0,00	0,00				-	-	0,00
5223	Sprzedawcy sklepowi (ekspedienci)	249	279	145	4	2,76	66	87	31	35,63	14,94	151,33	10,83	13,97	45,52	1,12	-	-	0,09
5230	Kasjerzy i sprzedawcy biletów	16	20	10	0	0,00	8	33	0	3,03	0,00	10,25	2,75	3,73	80,00	1,25	-	-	0,01
5243	Agenci sprzedaży bezpośrednie j	0	0	0	0		0	1	0	100,00	100,00	0,00	0,08	0,00			max deficyt	równowaga	0,00
5244	Sprzedawcy (konsultanci) w centrach sprzedaży telefonicznej / internetowej	6	9	2	1	50,00	0	18	0	0,00	0,00	1,50	1,50	1,00	0,00	1,50	równowaga	-	0,00
5245	Sprzedawcy w stacji paliw	1	1	0	0		0	7	0	0,00	0,00	0,17	0,58	0,29		1,00	deficyt	-	0,00
5246	Wydawcy posiłków	0	0	1	0	0,00	1	4	0	0,00	0,00	1,00	0,33	3,00	100,00		-	-	0,00
5249	Pracownicy sprzedaży i pokrewni gdzie indziej niesklasyfikowani	17	17	5	0	0,00	2	18	17	22,22	5,56	6,58	2,92	2,26	40,00	1,00	-	-	0,01
5311	Opiekunowie dziecięcy	1	0	1	0	0,00	0	0	0		0,00	0,33	0,00		0,00	0,00	-	-	0,00
5312	Asystenci nauczycieli	0	0	0	0		0	7	0	0,00	0,00	0,00	0,58	0,00			max deficyt	max deficyt	0,00
5321	Pomocniczy personel medyczny	0	0	1	0	0,00	0	0	0		0,00	0,50	0,00		0,00		-	-	0,00
5322	Pracownicy domowej opieki osobistej	4	3	3	0	0,00	3	1	0	0,00	0,00	2,58	10,08	0,26	100,00	0,75	-	-	0,01
5329	Pracownicy opieki osobistej w ochronie	0	1	1	0	0,00	1	1	0	100,00	100,00	1,08	0,08	13,00	100,00		-	max nadwyżka	0,00

Monitoring zawodów nadwyżkowych i deficytowych w powiecie strzeleckim w 2017 roku

	zdrowia i pokrewni gdzie indziej niesklasyfikowani																			
5413	Pracownicy ochrony osób i mienia	8	14	3	0	0,00	1	43	0	0,00	0,00	4,25	3,58	1,19	33,33	1,75	-	nadwyżka	0,00	
5419	Pracownicy usług ochrony gdzie indziej niesklasyfikowani	1	0	1	0	0,00	0	0	0	0,00	0,58	0,00		0,00	0,00	-	-	-	0,00	
6113	Ogrodnicy	21	25	12	0	0,00	12	14	0	42,86	14,29	13,75	1,17	11,79	100,00	1,19	-	-	0,01	
6114	Rolnicy upraw mieszanych	1	0	1	0	0,00	0	0	0	0,00	0,08	0,00		0,00	0,00	-	-	-	0,00	
6121	Hodowcy zwierząt gospodarskich i domowych	0	1	0	0		0	0	0	0,00	0,75	0,00				-	-	-	0,00	
6129	Hodowcy zwierząt gdzie indziej niesklasyfikowani	1	2	1	0	0,00	1	0	0	0,00	2,00	0,00		100,00	2,00	-	max nadwyżka	0,00		
6130	Rolnicy produkcji roślinnej i zwierzęcej	2	2	2	0	0,00	1	0	0	0,00	0,67	0,00		50,00	1,00	-	max nadwyżka	0,00		
6210	Robotnicy leśni i pokrewni	11	13	7	0	0,00	3	28	0	0,00	0,00	7,42	2,33	3,18	42,86	1,18	-	-	0,01	
7111	Monterzy konstrukcji budowlanych i konserwatorzy budynków	0	1	1	0	0,00	1	1	0	0,00	0,00	1,67	0,08	20,00	100,00		-	-	0,00	
7112	Murarze i pokrewni	75	86	29	1	3,45	8	78	0	16,67	5,13	29,75	6,50	4,58	27,59	1,15	-	-	0,02	
7113	Robotnicy	3	2	1	0	0,00	1	4	0	0,00	0,00	0,75	0,33	2,25	100,00	0,67	nadwyż	-	0,00	

Monitoring zawodów nadwyżkowych i deficytowych w powiecie strzeleckim w 2017 roku

	obróbki kamienia																	ka		
7114	Betoniarze, betoniarze zbrojarze i pokrewni	6	9	2	0	0,00	2	2	0	0,00	0,00	4,33	0,17	26,00	100,00	1,50	-	-	0,00	
7115	Cieśle i stolarze budowlani	11	15	4	0	0,00	2	4	0	25,00	0,00	6,75	0,33	20,25	50,00	1,36	-	-	0,00	
7116	Robotnicy budowy dróg	0	0	0	0		0	17	0	0,00	0,00	0,00	1,42	0,00			max deficyt	deficyt	0,00	
7117	Monterzy budownictwa wodnego	1	1	0	0		0	0	0		0,00	0,08	0,00			1,00	-	-	0,00	
7119	Robotnicy robót stanu surowego i pokrewni gdzie indziej niesklasyfikowani	1	5	1	0	0,00	1	5	0	0,00	0,00	1,00	0,42	2,40	100,00	5,00	-	-	0,00	
7121	Dekarze	10	12	3	0	0,00	0	24	0	20,83	0,00	1,67	2,00	0,83	0,00	1,20	deficyt	-	0,00	
7122	Posadzkarze, parkieciarze i glazurnicy	0	0	0	0		0	1	0	100,00	0,00	0,00	0,08	0,00			max deficyt	max deficyt	0,00	
7123	Tynkarze i pokrewni	1	1	1	0	0,00	1	5	0	0,00	0,00	1,17	0,42	2,80	100,00	1,00	-	-	0,00	
7124	Monterzy izolacji	0	0	3	0	0,00	3	4	0	0,00	0,00	3,00	0,33	9,00	100,00		-	-	0,00	
7125	Szklarze	1	1	0	0		0	8	0	0,00	0,00	0,25	0,67	0,38		1,00	deficyt	deficyt	0,00	
7126	Hydraulicy i monterzy rurociągów	19	24	8	0	0,00	3	11	0	18,18	9,09	8,00	0,92	8,73	37,50	1,26	-	-	0,00	
7127	Monterzy i konserwatorzy instalacji klimatyzacyjnych i chłodniczych	1	0	1	0	0,00	0	0	0		0,00	0,08	0,00		0,00	0,00	-	-	0,00	
7129	Robotnicy budowlani robót wykończeniowych i	10	11	0	0		0	39	0	2,56	0,00	1,00	3,25	0,31		1,10	deficyt	-	0,00	



Monitoring zawodów nadwyżkowych i deficytowych w powiecie strzeleckim w 2017 roku

	pokrewni gdzie indziej niesklasyfiko wani																			
7131	Malarze budowlani i pokrewni	32	39	17	0	0,00	10	8	0	0,00	0,00	20,00	0,67	30,0 0	58,82	1,22	-	nadwyż ka	0,01	
7132	Lakiernicy	10	11	5	2	40,00	2	27	0	3,70	0,00	4,75	2,25	2,11	40,00	1,10	-	-	0,00	
7133	Robotnicy czyszczący konstrukcje budowlane i pokrewni	0	0	1	0	0,00	1	0	0	0,00	0,00	1,00	0,00		100,00		-	-	0,00	
7211	Formierze odlewniczy i pokrewni	2	1	2	0	0,00	1	0	0	0,00	0,00	1,50	0,00		50,00	0,50	max nadwyż ka	-	0,00	
7212	Spawacze i pokrewni	10	11	7	0	0,00	2	93	0	0,00	0,00	5,83	7,75	0,75	28,57	1,10	deficyt	-	0,01	
7213	Blacharze	15	15	4	1	25,00	1	2	0	50,00	0,00	3,50	0,17	21,0 0	25,00	1,00	-	-	0,00	
7214	Robotnicy przygotowują cy i wznoszący konstrukcje metalowe	5	5	3	0	0,00	2	43	0	0,00	0,00	2,67	3,58	0,74	66,67	1,00	-	-	0,00	
7221	Kowale i operatorzy pras kuźniczych	2	2	3	0	0,00	2	1	0	0,00	0,00	1,75	0,08	21,0 0	66,67	1,00	-	-	0,00	
7222	Ślusarze i pokrewni	127	118	51	2	3,92	22	70	0	4,29	0,00	44,92	5,83	7,70	43,14	0,93	nadwyż ka	-	0,03	
7223	Ustawiacze i operatorzy obrabiarek do metali i pokrewni	40	44	20	0	0,00	12	288	7	0,69	0,00	18,25	24,58	0,74	60,00	1,10	-	deficyt	0,02	
7224	Szlifierze narzędzi i polerowacze metali	0	1	0	0		0	0	0		0,00	0,42	0,00				-	-	0,00	
7231	Mechanicy pojazdów samochodow	89	97	31	6	19,35	6	34	0	35,29	8,82	26,42	3,83	6,89	19,35	1,09	-	-	0,02	

Monitoring zawodów nadwyżkowych i deficytowych w powiecie strzeleckim w 2017 roku

	ych																		
7233	Mechanicy maszyn i urządzeń rolniczych i przemysłowych	30	33	16	0	0,00	7	29	0	0,00	0,00	15,83	2,42	6,55	43,75	1,10	-	-	0,01
7311	Mechanicy precyzyjni	6	6	4	0	0,00	2	2	0	0,00	0,00	3,33	0,17	20,00	50,00	1,00	-	-	0,00
7313	Jubilerzy, złotnicy i pokrewni	1	2	0	0		0	0	0		0,00	1,25	0,00			2,00	-	-	0,00
7314	Ceramicy i pokrewni	2	2	1	0	0,00	0	0	0		0,00	0,42	0,00		0,00	1,00	-	-	0,00
7315	Formowacze wyrobów szklanych, krajacze i szlifierze szkła	1	2	0	0		0	0	0		0,00	0,92	0,00			2,00	-	-	0,00
7316	Sztyldziarze, grawerzy i zdobnicy ceramiki, szkła i pokrewni	1	2	2	0	0,00	2	0	0		0,00	2,50	0,00		100,00	2,00	-	-	0,00
7317	Rękodzielnicy wyrobów z drewna i pokrewnych materiałów	1	1	1	0	0,00	1	0	0		0,00	0,67	0,00		100,00	1,00	-	-	0,00
7318	Rękodzielnicy wyrobów z tkanin, skóry i pokrewnych materiałów	2	2	2	0	0,00	1	0	0		0,00	1,17	0,00		50,00	1,00	-	-	0,00
7319	Rzemieślnicy gdzie indziej niesklasyfikowani	0	1	1	0	0,00	1	0	0		0,00	1,83	0,00		100,00		-	max nadwyżka	0,00
7321	Pracownicy przy pracach przygotowawczych do druku	1	1	0	0		0	0	0		0,00	0,00	0,00			1,00	-	-	0,00

Monitoring zawodów nadwyżkowych i deficytowych w powiecie strzeleckim w 2017 roku

7322	Drukarze	0	0	0	0		0	1	0	0,00	0,00	0,00	0,08	0,00			max deficyt	max deficyt	0,00
7323	Introligatorzy i pokrewni	5	5	1	0	0,00	1	0	0		0,00	0,50	0,00		100,00	1,00	-	-	0,00
7411	Elektrycy budowlani i pokrewni	14	17	4	0	0,00	1	50	31	12,00	0,00	5,50	6,75	0,81	25,00	1,21	deficyt	-	0,01
7412	Elektromechanicy i elektromonterzy	29	28	13	0	0,00	3	20	1	5,00	0,00	14,08	1,75	8,05	23,08	0,97	-	-	0,01
7413	Monterzy linii elektrycznych	3	2	1	0	0,00	0	0	0		0,00	1,17	0,00		0,00	0,67	-	-	0,00
7421	Monterzy i serwisanci urządzeń elektronicznych	9	7	2	0	0,00	1	0	0		0,00	1,83	0,00		50,00	0,78	max nadwyżka	-	0,00
7422	Monterzy i serwisanci instalacji i urządzeń teleinformatycznych	2	4	0	0		0	2	0	0,00	0,00	1,00	0,17	6,00		2,00	-	-	0,00
7511	Masarze, robotnicy w przetwórstwie ryb i pokrewni	12	11	6	0	0,00	2	2	0	0,00	0,00	6,33	0,17	38,00	33,33	0,92	-	-	0,00
7512	Piekarze, cukiernicy i pokrewni	41	48	23	0	0,00	12	16	0	12,50	6,25	22,17	1,33	16,63	52,17	1,17	-	-	0,01
7515	Klasyfikatorzy żywności i pokrewni	0	1	0	0		0	0	0		0,00	0,17	0,00				-	-	0,00
7521	Robotnicy przygotowujący drewno i pokrewni	1	1	0	0		0	0	0		0,00	0,25	0,00			1,00	-	-	0,00
7522	Stolarze meblowi i pokrewni	75	88	21	4	19,05	6	19	0	42,11	0,00	23,25	1,58	14,68	28,57	1,17	-	-	0,01
7523	Ustawiacze i operatorzy maszyn do	0	0	0	0		0	9	0	0,00	0,00	0,33	0,75	0,44			deficyt	-	0,00

Monitoring zawodów nadwyżkowych i deficytowych w powiecie strzeleckim w 2017 roku

	obróbki i produkcji wyrobów z drewna																			
7531	Krawcy, kuśnierze, kapelusznicy i pokrewni	40	42	21	0	0,00	14	3	0	33,33	33,33	20,67	0,25	82,67	66,67	1,05	-	-	0,01	
7532	Konstruktorzy i krojczowie odzieży	1	1	1	0	0,00	1	3	0	0,00	0,00	1,50	0,25	6,00	100,00	1,00	-	-	0,00	
7533	Szwaczki, hafciarki i pokrewni	21	20	11	0	0,00	4	2	0	0,00	0,00	7,75	0,17	46,50	36,36	0,95	-	-	0,00	
7534	Tapicerzy i pokrewni	6	6	3	0	0,00	1	6	0	0,00	0,00	2,08	0,50	4,17	33,33	1,00	-	-	0,00	
7536	Obuwnicy i pokrewni	2	3	2	0	0,00	2	14	0	50,00	50,00	2,08	1,17	1,79	100,00	1,50	-	-	0,00	
7537	Kaletnicy, rymarze i pokrewni	0	0	1	0	0,00	1	0	0		0,00	1,00	0,00		100,00		-	-	0,00	
7549	Robotnicy przemysłowi i rzemieślnicy gdzie indziej niesklasyfikowani	0	0	0	0		0	1	7	0,00	0,00	0,00	0,67	0,00			max deficyt	-	0,00	
8111	Górnicy podziemnej i odkrywkowej eksploatacji złóż i pokrewni	14	16	9	0	0,00	3	0	0		0,00	9,17	0,00		33,33	1,14	-	-	0,01	
8112	Operatorzy maszyn i urządzeń do przeróbki mechanicznej kopalin	1	2	0	0		0	0	0		0,00	0,08	0,00			2,00	-	-	0,00	
8113	Operatorzy urządzeń wiertniczych i wydobywczych ropy, gazu i innych	0	1	0	0		0	0	0		0,00	0,42	0,00				-	-	0,00	

Monitoring zawodów nadwyżkowych i deficytowych w powiecie strzeleckim w 2017 roku

	surowców																		
8114	Operatorzy maszyn i urządzeń do produkcji wyrobów cementowych, kamiennych i pokrewni	5	6	3	0	0,00	2	0	0		0,00	2,33	0,00		66,67	1,20	-	-	0,00
8121	Operatorzy maszyn i urządzeń do produkcji i przetwórstwa metali	12	15	4	0	0,00	2	82	0	3,66	0,00	5,58	6,83	0,82	50,00	1,25	-	-	0,01
8122	Operatorzy urządzeń do obróbki powierzchniowej metali i nakładania powłok																-	-	
8131	Operatorzy maszyn i urządzeń do produkcji wyrobów chemicznych	6	5	5	0	0,00	2	81	0	1,23	1,23	4,92	6,75	0,73	40,00	0,83	-	-	0,01
8141	Operatorzy maszyn do produkcji wyrobów gumowych	0	0	2	0	0,00	2	1	0	0,00	0,00	2,00	0,08	24,00	100,00		-	nadwyżka	0,00
8142	Operatorzy maszyn do produkcji wyrobów z tworzyw sztucznych	4	3	2	0	0,00	0	107	36	0,00	0,00	1,50	11,92	0,13	0,00	0,75	-	-	0,01
8143	Operatorzy maszyn do produkcji wyrobów papierniczych	1	0	1	0	0,00	0	12	0	8,33	0,00	0,25	1,00	0,25	0,00	0,00	-	max deficyt	0,00

Monitoring zawodów nadwyżkowych i deficytowych w powiecie strzeleckim w 2017 roku

8153	Operatorzy maszyn do szycia	0	0	0	0	0	1	0	0,00	0,00	0,00	0,08	0,00				max deficyt	-	0,00
8156	Operatorzy maszyn do produkcji obuwia i pokrewni	3	6	3	0	0,00	2	4	0	0,00	0,00	3,00	0,33	9,00	66,67	2,00	-	nadwyżka	0,00
8157	Operatorzy maszyn do prania	0	1	0	0		0	1	0	100,00	0,00	0,92	0,08	11,00			-	-	0,00
8159	Operatorzy maszyn do produkcji wyrobów włókienniczych, futrzarskich i skórzanych gdzie indziej niesklasyfikowani	2	3	0	0		0	0	0		0,00	1,00	0,00			1,50	-	-	0,00
8160	Operatorzy maszyn i urządzeń do produkcji wyrobów spożywczych i pokrewni	2	3	2	0	0,00	2	1	0	100,00	0,00	2,92	0,08	35,00	100,00	1,50	-	-	0,00
8171	Operatorzy urządzeń do wyrobu masy papierniczej i produkcji papieru	0	0	0	0		0	3	0	100,00	0,00	0,00	0,25	0,00			max deficyt	max deficyt	0,00
8172	Operatorzy maszyn i urządzeń do obróbki drewna	5	5	2	0	0,00	0	65	0	4,62	0,00	1,92	5,42	0,35	0,00	1,00	deficyt	deficyt	0,00
8181	Operatorzy urządzeń do produkcji wyrobów szklanych i ceramicznych	1	1	0	0		0	3	0	0,00	0,00	0,00	0,25	0,00		1,00	max deficyt	deficyt	0,00

Monitoring zawodów nadwyżkowych i deficytowych w powiecie strzeleckim w 2017 roku

8182	Maszyniści kotłów parowych i pokrewni	7	11	2	0	0,00	2	0	0	0,00	5,50	0,00		100,00	1,57	-	-	0,00	
8183	Operatorzy urządzeń pakujących, znakujących i urządzeń do napełniania butelek	2	1	1	0	0,00	1	0	0	0,00	0,58	0,00		100,00	0,50	max nadwyżka	-	0,00	
8189	Operatorzy innych maszyn i urządzeń przetwórczych gdzie indziej niesklasyfikowani	3	2	4	0	0,00	3	20	0	0,00	0,00	3,42	1,67	2,05	75,00	0,67	nadwyżka	-	0,00
8211	Monterzy maszyn i urządzeń mechanicznych	5	6	2	0	0,00	1	41	1	0,00	0,00	3,08	3,50	0,88	50,00	1,20	-	-	0,00
8212	Monterzy sprzętu elektrycznego	3	4	0	0		0	40	0	0,00	0,00	0,25	3,33	0,08		1,33	deficyt	-	0,00
8213	Monterzy sprzętu elektronicznego	18	20	14	1	7,14	10	77	0	0,00	0,00	15,50	6,42	2,42	71,43	1,11	-	-	0,01
8219	Monterzy gdzie indziej niesklasyfikowani	3	3	2	0	0,00	1	5	0	0,00	0,00	1,83	0,42	4,40	50,00	1,00	-	-	0,00
8311	Maszyniści kolejowi i metra	1	0	1	0	0,00	0	0	0	0,00	0,50	0,00		0,00	0,00	-	-	0,00	
8312	Dyżurni ruchu, manewrowi i pokrewni	5	4	4	0	0,00	2	2	0	0,00	0,00	2,42	0,17	14,50	50,00	0,80	nadwyżka	-	0,00
8322	Kierowcy samochodów	5	5	2	0	0,00	0	27	0	7,41	3,70	3,08	2,25	1,37	0,00	1,00	-	-	0,00

Monitoring zawodów nadwyżkowych i deficytowych w powiecie strzeleckim w 2017 roku

	osobowych i dostawczych																			
8331	Kierowcy autobusów i motorniczowie tramwajów	1	2	0	0		0	1	0	0,00	0,00	0,42	0,08	5,00		2,00	-	max nadwyżka	0,00	
8332	Kierowcy samochodów ciężarowych	5	4	5	0	0,00	2	245	1	0,00	0,00	3,67	20,50	0,18	40,00	0,80	-	-	0,01	
8341	Operatorzy wolnobieżnych maszyn rolniczych i leśnych	6	12	4	0	0,00	3	3	0	33,33	0,00	4,92	0,25	19,67	75,00	2,00	-	-	0,00	
8342	Operatorzy sprzętu do robót ziemnych i urządzeń pokrewnych	2	3	0	0		0	13	0	23,08	0,00	0,58	1,08	0,54		1,50	deficyt	deficyt	0,00	
8343	Maszyści i operatorzy maszyn i urządzeń dźwigowo-transportowych i pokrewni	8	12	4	0	0,00	3	23	0	0,00	0,00	5,67	1,92	2,96	75,00	1,50	-	nadwyżka	0,00	
8344	Kierowcy operatorzy wózków jezdniowych	5	5	3	0	0,00	0	89	13	0,00	0,00	1,42	8,50	0,17	0,00	1,00	deficyt	-	0,01	
9111	Pomoce domowe i sprzątaczk	1	1	0	0		0	0	0		0,00	0,08	0,00			1,00	-	-	0,00	
9112	Pomoce i sprzątaczk biurowe, hotelowe i pokrewne	43	52	28	0	0,00	20	54	0	31,48	14,81	26,92	4,50	5,98	71,43	1,21	-	-	0,02	
9121	Praczk ręczne i prasowacze	0	0	0	0		0	5	0	60,00	40,00	0,00	0,42	0,00				max deficyt	-	0,00
9122	Czyściciele pojazdów	0	0	0	0		0	7	0	57,14	0,00	0,00	0,58	0,00				max deficyt	max deficyt	0,00
9129	Pozostali	0	0	0	0		0	18	0	27,78	27,78	0,00	1,50	0,00				max	max	0,00



Monitoring zawodów nadwyżkowych i deficytowych w powiecie strzeleckim w 2017 roku

	pracownicy zajmujący się sprzątaniem																	deficyt	deficyt	
9211	Robotnicy wykonujący proste prace polowe	0	0	0	0		0	2	0	0,00	0,00	0,00	0,17	0,00				max deficyt	-	0,00
9212	Robotnicy wykonujący prace proste w hodowli zwierząt	1	1	0	0		0	3	0	0,00	0,00	0,08	0,25	0,33		1,00		deficyt	-	0,00
9213	Robotnicy wykonujący prace proste przy uprawie roślin i hodowli zwierząt	0	0	0	0		0	4	0	0,00	0,00	0,00	0,33	0,00				max deficyt	-	0,00
9214	Robotnicy wykonujący prace proste w ogrodnictwie i sadownictwie	0	0	1	0	0,00	1	0	0		0,00	1,00	0,00		100,00			-	-	0,00
9215	Robotnicy wykonujący prace proste w leśnictwie	0	0	0	0		0	4	0	0,00	0,00	0,00	0,33	0,00				max deficyt	max deficyt	0,00
9312	Robotnicy wykonujący prace proste w budownictwie drogowym, wodnym i pokrewni	14	16	9	0	0,00	6	7	0	28,57	0,00	9,75	0,58	16,7 1	66,67	1,14		-	-	0,01
9313	Robotnicy wykonujący prace proste w budownictwie ogólnym	42	45	16	0	0,00	5	150	0	17,33	0,67	15,17	12,50	1,21	31,25	1,07		-	-	0,02
9321	Ręczni	9	9	5	0	0,00	4	33	13	0,00	0,00	4,75	3,83	1,24	80,00	1,00		-	-	0,00

Monitoring zawodów nadwyżkowych i deficytowych w powiecie strzeleckim w 2017 roku

	pakowacze i znakowacze																			
9329	Robotnicy wykonujący prace proste w przemyśle gdzie indziej niesklasyfikowani	78	94	47	1	2,13	21	119	18	1,68	1,68	46,00	11,42	4,03	44,68	1,21	-	równowaga	0,03	
9333	Robotnicy pracujący przy przeładunku towarów	14	15	10	1	10,00	3	6	0	16,67	0,00	8,92	0,50	17,83	30,00	1,07	-	-	0,01	
9334	Układacze towarów na półkach	0	0	0	0		0	0	0		0,00	0,00	0,00				-	max deficyt	0,00	
9411	Pracownicy przygotowujący posiłki typu fast food	0	1	1	0	0,00	1	0	0		0,00	1,17	0,00		100,00		-	nadwyżka	0,00	
9412	Pomoce kuchenne	5	10	2	0	0,00	1	19	0	21,05	15,79	3,42	1,58	2,16	50,00	2,00	-	-	0,00	
9510	Pracownicy świadczący usługi na ulicach	0	0	0	0		0	1	0	0,00	0,00	0,00	0,08	0,00				max deficyt	-	0,00
9611	Ładowacze nieczystości	0	0	1	0	0,00	0	0	0		0,00	0,08	0,00		0,00		-	max deficyt	0,00	
9613	Zamiatacze i pokrewni	49	68	43	0	0,00	35	59	0	1,69	0,00	39,83	173,92	0,23	81,40	1,39	-	-	0,12	
9621	Gońcy, багаżowi i pokrewni	1	0	2	0	0,00	1	2	0	0,00	0,00	1,75	0,17	10,50	50,00	0,00	nadwyżka	-	0,00	
9622	Pracownicy wykonujący dorywcze prace proste	3	3	0	0		0	0	0		0,00	0,50	0,00			1,00	-	deficyt	0,00	
9623	Odczytujący liczniki i wybierający monety z automatów	0	0	0	0		0	3	0	0,00	0,00	0,00	0,25	0,00				max deficyt	-	0,00
9629	Pracownicy	11	18	8	0	0,00	6	264	0	98,86	98,86	10,08	22,00	0,46	75,00	1,64	-	-	0,02	

Monitoring zawodów nadwyżkowych i deficytowych w powiecie strzeleckim w 2017 roku

	wykonujący prace proste gdzie indziej niesklasyfikowani																		
Razem		2628	2927	1243	66	5,31	581	3778	847	19,72	14,43	X	X	X	X	X	X	X	X

\* Należy wpisać jedno z następujących: max deficyt, deficyt, równowaga, nadwyżka, max nadwyżka - w pozostałych przypadkach „ - ”.

\*\* Nie dotyczy pierwszego roku prowadzenia monitoringu według nowych zaleceń metodycznych.

## ZAŁĄCZNIKI RYNEK EDUKACYJNY

Tabela 24. Liczba absolwentów oraz bezrobotnych absolwentów według ostatnio ukończonej szkoły w 2017 roku

Nazwa szkoły	Liczba absolwentów w roku szkolnym poprzedzającym rok sprawozdawczy		Liczba bezrobotnych absolwentów		Wskaźnik frakcji bezrobotnych absolwentów wśród absolwentów (%)	
	ogółem	posiadający tytuł zawodowy*	koniec grudnia roku poprzedniego	koniec maja roku sprawozdawczego	koniec grudnia roku poprzedniego	koniec maja roku sprawozdawczego
II LICEUM OGÓLNOKSZTAŁCĄCE	0	0	1	0	0,00%	0,00%
IX LICEUM OGÓLNOKSZTAŁCĄCE	0	0	1	0	0,00%	0,00%
LICEUM OGÓLNOKSZTAŁCĄCE DLA DOROSŁYCH	0	0	0	1	0,00%	0,00%
LICEUM OGÓLNOKSZTAŁCĄCE DLA DOROSŁYCH - ZAOCZNE WOLNEGO STOWARZYSZENIA EDUKACYJNEGO REGIONU OPOLSKIEGO W OPOLU	0	0	1	0	0,00%	0,00%
LICEUM OGÓLNOKSZTAŁCĄCE DLA DOROSŁYCH W STRZELCACH OPOLSKICH	39	0	36	16	92,31%	41,03%
LICEUM OGÓLNOKSZTAŁCĄCE IM. MIESZKA I W ZAWADZKIEM	42	0	1	0	2,38%	0,00%
LICEUM OGÓLNOKSZTAŁCĄCE Z ODDZIAŁAMI DWUJĘZYCZNYMI IM. WŁADYSŁAWA BRONIEWSKIEGO W STRZELCACH OPOLSKICH	104	0	1	0	0,96%	0,00%
NIEPUBLICZNA POLICEALNA SZKOŁA TEB EDUKACJA	0	0	0	2	0,00%	0,00%
NIEPUBLICZNA SZKOŁA SPECJALNA PRZYSPOSABIAJĄCA DO PRACY W STRZELCACH OPOLSKICH	0	0	0	0	0,00%	0,00%
NIEPUBLICZNA ZASADNICZA SZKOŁA ZAWODOWA SPECJALNA IM. MATKI TERESY POTOCKIEJ WE WROCŁAWIU	0	0	1	1	0,00%	0,00%
PAŃSTWOWA SZKOŁA MUZYCZNA I ST. W STRZELCACH OPOLSKICH	14	0	0	0	0,00%	0,00%
PUBLICZNA SZKOŁA MUZYCZNA I STOPNIA	5	0	0	0	0,00%	0,00%
PUBLICZNE POLICEALNE STUDIUM ZAWODOWE WZDZ W OPOLU	0	0	1	0	0,00%	0,00%
PUBLICZNE TECHNIKUM	0	0	2	1	0,00%	0,00%
PUBLICZNE TECHNIKUM NR 3 W OPOLU	0	0	1	0	0,00%	0,00%
PUBLICZNE TECHNIKUM NR 5	0	0	1	1	0,00%	0,00%

Monitoring zawodów nadwyżkowych i deficytowych w powiecie strzeleckim w 2017 roku

SZKOŁA SPECJALNA PRZYSPOSABIAJĄCA DO PRACY IM. S. ZOFII MOROZ PRZY DOMU POMOCY SPOŁECZNEJ W KADŁUBIE W ZEPOLE SZKÓŁ SPECJALNYCH PRZY DOMU POMOCY SPOŁECZNEJ W KADŁUBIE	2	0	0	0	0,00%	0,00%
SZKOŁA SPECJALNA PRZYSPOSABIAJĄCA DO PRACY PRZY DOMU POMOCY SPOŁECZNEJ W ZAWADZKIEM	5	0	0	0	0,00%	0,00%
SZKOŁA SPECJALNA PRZYSPOSABIAJĄCA DO PRACY W LEŚNICY	0	0	0	0	0,00%	0,00%
TECHNIKUM NR 1	0	0	3	3	0,00%	0,00%
TECHNIKUM NR 2 PRZY ZESPOLE SZKÓŁ EKONOMICZNYCH I OGÓLNOKSZTAŁCĄCYCH IM. MIKOŁAJA KOPERNIKA W OLEŚNIE	0	0	0	1	0,00%	0,00%
TECHNIKUM SAMOCHODOWE	24	29	1	0	4,17%	0,00%
TECHNIKUM W STRZELCACH OPOLSKICH	146	7	0	0	0,00%	0,00%
TECHNIKUM W ZAWADZKIEM	14	13	1	0	7,14%	0,00%
ZASADNICZA SZKOŁA ZAWODOWA DLA DOROSŁYCH	0	0	1	0	0,00%	0,00%
ZASADNICZA SZKOŁA ZAWODOWA NR 3 PRZY ZESPOLE SZKÓŁ TECHNICZNYCH I OGÓLNOKSZTAŁCĄCYCH	0	0	2	0	0,00%	0,00%
ZASADNICZA SZKOŁA ZAWODOWA SPECJALNA NR 1 DLA UCZNIÓW Z UPOŚLEDZENIEM UMYŚŁOWYM W LEŚNICY W SPECJALNYM OŚRODKU SZKOLNO-WYCHOWAWCZYM W LEŚNICY	14	1	1	0	7,14%	0,00%
ZASADNICZA SZKOŁA ZAWODOWA SPECJALNA NR 2 DLA UCZNIÓW NIEDOSTOSOWANYCH SPOŁECZNIE W LEŚNICY W MŁODZIEŻOWYM OŚRODKU WYCHOWAWCZYM W LEŚNICY	0	0	3	3	0,00%	0,00%
ZASADNICZA SZKOŁA ZAWODOWA W STRZELCACH OPOLSKICH	92	1	2	0	2,17%	0,00%
ZASADNICZA SZKOŁA ZAWODOWA W ZAWADZKIEM	24	24	4	2	16,67%	8,33%

\* Liczba absolwentów, którzy zdali egzamin potwierdzający kwalifikacje zawodowe.

Tabela 25. Liczba absolwentów oraz bezrobotnych absolwentów według ostatnio ukończonej szkoły w 2017 roku (cd.)

Nazwa szkoły	Liczba absolwentów w roku szkolnym kończącym się w roku sprawozdawczym		Liczba bezrobotnych absolwentów	Wskaźnik frakcji bezrobotnych absolwentów wśród absolwentów (%)
	ogółem	posiadający tytuł zawodowy*	koniec grudnia roku sprawozdawczego	koniec grudnia roku sprawozdawczego
LICEUM OGÓLNOKSZTAŁCĄCE DLA DOROSŁYCH	0	0	1	0,00%
LICEUM OGÓLNOKSZTAŁCĄCE DLA DOROSŁYCH W OPOLU	0	0	1	0,00%
LICEUM OGÓLNOKSZTAŁCĄCE DLA DOROSŁYCH W STRZELCACH OPOLSKICH	43	0	30	69,77%
LICEUM OGÓLNOKSZTAŁCĄCE IM. MIESZKA I W ZAWADZKIEM	29	0	2	6,90%
LICEUM OGÓLNOKSZTAŁCĄCE Z ODDZIAŁAMI DWUJĘZYCZNYMI IM. WŁADYSŁAWA BRONIEWSKIEGO W STRZELCACH OPOLSKICH	129	0	4	3,10%
NIEPUBLICZNA POLICEALNA SZKOŁA TEB EDUKACJA	0	0	2	0,00%
NIEPUBLICZNA SZKOŁA SPECJALNA PRZYSPOSABIAJĄCA DO PRACY W STRZELCACH OPOLSKICH	1	0	0	0,00%
PAŃSTWOWA SZKOŁA MUZYCZNA I ST. W STRZELCACH OPOLSKICH	13	0	0	0,00%
POLICEALNA SZKOŁA MEDYCZNA "ŻAK" W OPOLU	0	0	1	0,00%
PUBLICZNA SZKOŁA MUZYCZNA I STOPNIA	10	0	0	0,00%
PUBLICZNA ZASADNICZA SZKOŁA ZAWODOWA NR 2 W OPOLU	0	0	1	0,00%
PUBLICZNA ZASADNICZA SZKOŁA ZAWODOWA NR 5 W OPOLU	0	0	1	0,00%
PUBLICZNE LICEUM OGÓLNOKSZTAŁCĄCE ZESPOŁU SZKÓŁ W CHRÓŚCINIE	0	0	1	0,00%
PUBLICZNE LICEUM PLASTYCZNE W OPOLU	0	0	1	0,00%
PUBLICZNE TECHNIKUM	0	0	4	0,00%
SZKOŁA SPECJALNA PRZYSPOSABIAJĄCA DO PRACY IM. S. ZOFII MOROZ PRZY DOMU POMOCY SPOŁECZNEJ W KADŁUBIE W ZEPOLE SZKÓŁ SPECJALNYCH PRZY DOMU POMOCY SPOŁECZNEJ W KADŁUBIE	3	0	0	0,00%

Monitoring zawodów nadwyżkowych i deficytowych w powiecie strzeleckim w 2017 roku

SZKOŁA SPECJALNA PRZYSPOSABIAJĄCA DO PRACY PRZY DOMU POMOCY SPOŁECZNEJ W ZAWADZKIEM	5	0	0	0,00%
SZKOŁA SPECJALNA PRZYSPOSABIAJĄCA DO PRACY W LEŚNICY	1	0	0	0,00%
TECHNIKUM NR 3	0	0	1	0,00%
TECHNIKUM SAMOCHODOWE	15	15	1	6,67%
TECHNIKUM W STRZELCACH OPOLSKICH	162	131	0	0,00%
TECHNIKUM W ZAWADZKIEM	0	0	0	0,00%
TECHNIKUM ZAWODOWE WOJEWÓDZKIEGO ZAKŁADU DOSKONALENIA ZAWODOWEGO W OPOLU	0	0	1	0,00%
VI LICEUM OGÓLNOKSZTAŁCACE	0	0	1	0,00%
VII LICEUM OGÓLNOKSZTAŁCĄCE	0	0	1	0,00%
ZASADNICZA SZKOŁA ZAWODOWA NR 1	0	0	1	0,00%
ZASADNICZA SZKOŁA ZAWODOWA SPECJALNA NR 1 DLA UCZNIÓW Z UPOŚLEDZENIEM UMYSŁOWYM W LEŚNICY W SPECJALNYM OŚRODKU SZKOLNO-WYCHOWAWCZYM W LEŚNICY	0	0	0	0,00%
ZASADNICZA SZKOŁA ZAWODOWA SPECJALNA NR 2 DLA UCZNIÓW NIEDOSTOSOWANYCH SPOŁECZNIE W LEŚNICY W MŁODZIEŻOWYM OŚRODKU WYCHOWAWCZYM W LEŚNICY	0	0	0	0,00%
ZASADNICZA SZKOŁA ZAWODOWA W STRZELCACH OPOLSKICH	0	0	0	0,00%
ZASADNICZA SZKOŁA ZAWODOWA W ZAWADZKIEM	0	0	0	0,00%

\* Liczba absolwentów, którzy zdali egzamin potwierdzający kwalifikacje zawodowe.

**Tabela 26.** Liczba absolwentów oraz bezrobotnych absolwentów według elementarnej grupy zawodów w 2017 roku

Nazwa elementarnej grupy zawodów	Liczba absolwentów w roku szkolnym poprzedzającym rok sprawozdawczy		Liczba bezrobotnych absolwentów**		Liczba bezrobotnych		Wskaźnik frakcji bezrobotnych absolwentów wśród absolwentów		Wskaźnik frakcji bezrobotnych absolwentów wśród bezrobotnych	
	ogółem	posiadający tytuł zawodowy*	koniec grudnia roku poprzedniego	koniec maja roku sprawozdawczego	koniec grudnia roku poprzedniego	koniec maja roku sprawozdawczego	koniec grudnia roku poprzedniego	koniec maja roku sprawozdawczego	stan na koniec grudnia roku poprzedniego	stan na koniec maja roku sprawozdawczego
Betoniarze, betoniarze zbrojarze i pokrewni			0		1				0,00%	
Blacharze			0		1				0,00%	
Cieśle i stolarze budowlani			0	0	3	1			0,00%	0,00%
Dietetycy i żywieniowcy				0		1				0,00%
Elektromechanicy i elektrycy	1	1	0	0	8	8	0,00%	0,00%	0,00%	0,00%
Elektrycy budowlani i pokrewni	1	1	0	0	3	2	0,00%	0,00%	0,00%	0,00%
Formierze odlewniczy i pokrewni			0		1				0,00%	
Fryzjerzy	1	1	5	2	25	10	500,00%	200,00%	20,00%	20,00%
Hydraulicy i monterzy rurociągów	1	1		0		2		0,00%		0,00%
Kelnerzy			0	0	3	2			0,00%	0,00%
Kierowcy samochodów ciężarowych			0	0	1	1			0,00%	0,00%
Konsultanci i inni pracownicy biur podróży	1	1	3	0	4	4	300,00%	0,00%	75,00%	0,00%
Kosmetyczki i pokrewni			0	0	6	6			0,00%	0,00%
Krawcy, kuśnierze, kapelusznicy i pokrewni			0	0	11	9			0,00%	0,00%
Kucharze	1	1	0	0	23	20	0,00%	0,00%	0,00%	0,00%
Lakiernicy			0	0	4	1			0,00%	0,00%



Monitoring zawodów nadwyżkowych i deficytowych w powiecie strzeleckim w 2017 roku

Malarze budowlani i pokrewni			0	0	8	6			0,00%	0,00%
Masarze, robotnicy w przetwórstwie ryb i pokrewni			0	0	1	3			0,00%	0,00%
Maszyniści kolejowi i metra			0		1				0,00%	
Mechanicy maszyn i urządzeń rolniczych i przemysłowych			0	0	16	12			0,00%	0,00%
Mechanicy pojazdów samochodowych	7	7	3	1	15	9	42,86%	14,29%	20,00%	11,11%
Mechanicy precyzyjni			0	0	2	1			0,00%	0,00%
Monterzy i serwisanci urządzeń elektronicznych				0		1				0,00%
Monterzy maszyn i urządzeń mechanicznych			0		1				0,00%	
Monterzy sprzętu elektronicznego			0		1				0,00%	
Murarze i pokrewni			1	0	10	7			10,00%	0,00%
Ogrodnicy		0	0	0	7	7			0,00%	0,00%
Operatorzy maszyn do produkcji wyrobów gumowych				0		1				0,00%
Operatorzy maszyn i urządzeń do produkcji i przetwórstwa metali			0		1				0,00%	
Operatorzy maszyn i urządzeń do produkcji wyrobów chemicznych			0	0	1	1			0,00%	0,00%
Operatorzy urządzeń telekomunikacyjnych				0		1				0,00%
Operatorzy wolnobieżnych maszyn rolniczych i leśnych			0		1				0,00%	
Piekarze, cukiernicy i pokrewni			1	1	14	8			7,14%	12,50%

Monitoring zawodów nadwyżkowych i deficytowych w powiecie strzeleckim w 2017 roku

Pracownicy administracyjni i sekretarze biura zarządu			0	1	2	3				0,00%	33,33%
Pracownicy obsługi biurowej			0		2					0,00%	
Pracownicy ochrony osób i mienia			0	0	1	1				0,00%	0,00%
Ratownicy medyczni				0		1					0,00%
Recepcjoniści hotelowi			1	0	1	1				100,00%	0,00%
Robotnicy budowlani robót wykończeniowych i pokrewni gdzie indziej niesklasyfikowani			1		1					100,00%	
Robotnicy wykonujący prace proste w budownictwie ogólnym			0		1					0,00%	
Spawacze i pokrewni				0		2					0,00%
Specjaliści do spraw reklamy i marketingu			0		1					0,00%	
Spedytorzy i pokrewni			4	2	5	4				80,00%	50,00%
Sprzedawcy sklepowi (ekspedienci)	4	4	6	3	74	65	150,00%	75,00%		8,11%	4,62%
Stolarze meblowi i pokrewni	6	6	2	3	16	11	33,33%	50,00%		12,50%	27,27%
Szefowie kuchni i organizatorzy usług gastronomicznych	1	1	2	0	9	7	200,00%	0,00%		22,22%	0,00%
Szwaczki, hafciarki i pokrewni				0		1					0,00%
Tapicerzy i pokrewni			0	0	2	2				0,00%	0,00%
Technicy budownictwa			0	1	2	3				0,00%	33,33%
Technicy elektronicy i pokrewni	5	5	2	0	5	2	40,00%	0,00%		40,00%	0,00%

Monitoring zawodów nadwyżkowych i deficytowych w powiecie strzeleckim w 2017 roku

Technicy elektrycy			1	0	4	3			25,00%	0,00%
Technicy farmaceutyczni			1		1				100,00%	
Technicy fizjoterapii i masażyści				1		1				100,00%
Technicy leśnictwa			0	0	2	1			0,00%	0,00%
Technicy mechanicy	34	34	2	1	15	18	5,88%	2,94%	13,33%	5,56%
Technicy nauk fizycznych i technicznych gdzie indziej niesklasyfikowani			1	1	1	1			100,00%	100,00%
Technicy rolnictwa i pokrewni				0		1				0,00%
Technicy technologii żywności			0	0	1	1			0,00%	0,00%
Technicy wsparcia informatycznego i technicznego	8	8	2	0	4	2	25,00%	0,00%	50,00%	0,00%
Ustawiacze i operatorzy obrabiarek do metali i pokrewni	1	1	0	0	12	8	0,00%	0,00%	0,00%	0,00%
Ślusarze i pokrewni	3	3	0	1	7	13	0,00%	33,33%	0,00%	7,69%
Średni personel do spraw statystyki i dziedzin pokrewnych			3	0	23	16			13,04%	0,00%
Średni personel do spraw zdrowia gdzie indziej niesklasyfikowany			0	0	1	1			0,00%	0,00%
Środowiskowi pracownicy ochrony zdrowia			0	0	1	1			0,00%	0,00%

\* Liczba absolwentów, którzy zdali egzamin potwierdzający kwalifikacje zawodowe.

\*\* Wg zawodu wyuczonego.

**Tabela 27.** Liczba absolwentów oraz bezrobotnych absolwentów według elementarnej grupy zawodów w 2017 roku (cd.)

Nazwa elementarnej grupy zawodów	Liczba absolwentów w roku szkolnym kończącym się w roku sprawozdawczym		Liczba bezrobotnych absolwentów**	Liczba bezrobotnych	Wskaźnik frakcji bezrobotnych absolwentów wśród absolwentów (%)	Wskaźnik frakcji bezrobotnych absolwentów wśród bezrobotnych
	ogółem	posiadający tytuł zawodowy*	koniec grudnia roku sprawozdawczego	koniec grudnia roku sprawozdawczego	koniec grudnia roku sprawozdawczego	koniec grudnia roku sprawozdawczego
Blacharze			1	2		50,00%
Cieśle i stolarze budowlani			0	1		0,00%
Dekarze			0	2		0,00%
Dietetycy i żywieniowcy			0	1		0,00%
Elektromechanicy i elektrycy			0	7		0,00%
Elektrycy budowlani i pokrewni			0	1		0,00%
Fryzjerzy			4	18		22,22%
Hydraulicy i monterzy rurociągów			0	2		0,00%
Kelnerzy			0	3		0,00%
Kierowcy samochodów ciężarowych			0	1		0,00%
Konsultanci i inni pracownicy biur podróży	13	13	0	5	0,00%	0,00%
Kosmetyczki i pokrewni			1	7		14,29%
Krawcy, kuśnierze, kapelusznicy i pokrewni			0	10		0,00%
Kucharze			2	21		9,52%

Monitoring zawodów nadwyżkowych i deficytowych w powiecie strzeleckim w 2017 roku

Lakiernicy			1	2		50,00%
Malarze budowlani i pokrewni			0	5		0,00%
Maszyniści kolejowi i metra			0	1		0,00%
Mechanicy maszyn i urządzeń rolniczych i przemysłowych			0	15		0,00%
Mechanicy pojazdów samochodowych			4	16		25,00%
Mechanicy precyzyjni			0	2		0,00%
Monterzy konstrukcji budowlanych i konserwatorzy budynków			0	1		0,00%
Monterzy maszyn i urządzeń mechanicznych			0	1		0,00%
Monterzy sprzętu elektronicznego			0	1		0,00%
Murarze i pokrewni			0	6		0,00%
Ogrodnicy			0	5		0,00%
Organizatorzy konferencji i imprez			1	1		100,00%
Piekarze, cukiernicy i pokrewni			0	7		0,00%
Pomocniczy personel medyczny			0	1		0,00%

Monitoring zawodów nadwyżkowych i deficytowych w powiecie strzeleckim w 2017 roku

Pracownicy administracyjni i sekretarze biura zarządu			0	1		0,00%
Pracownicy obsługi biurowej			0	1		0,00%
Pracownicy ochrony osób i mienia			0	1		0,00%
Recepcjoniści (z wyłączeniem hotelowych)			1	1		100,00%
Recepcjoniści hotelowi			1	2		50,00%
Rękodzielnicy wyrobów z tkanin, skóry i pokrewnych materiałów			0	1		0,00%
Spawacze i pokrewni			0	1		0,00%
Specjaliści do spraw reklamy i marketingu			0	1		0,00%
Spedytorzy i pokrewni	14	14	1	4	7,14%	25,00%
Sprzedawcy sklepowi (ekspedienci)	12	12	2	63	16,67%	3,17%
Stolarze meblowi i pokrewni			2	10		20,00%
Szefowie kuchni i organizatorzy usług gastronomicznych	15	15	0	7	0,00%	0,00%
Szwaczki, hafciarki i pokrewni			0	1		0,00%
Tapicerzy i pokrewni			0	2		0,00%

Monitoring zawodów nadwyżkowych i deficytowych w powiecie strzeleckim w 2017 roku

Technicy budownictwa			0	1		0,00%
Technicy elektronicy i pokrewni	10	10	1	2	10,00%	50,00%
Technicy elektrycy			0	2		0,00%
Technicy górnictwa, metalurgii i pokrewni			1	1		100,00%
Technicy leśnictwa			0	1		0,00%
Technicy mechanicy	30	30	0	15	0,00%	0,00%
Technicy nauk fizycznych i technicznych gdzie indziej niesklasyfikowani	27	27	1	1	3,70%	100,00%
Technicy rolnictwa i pokrewni			0	1		0,00%
Ustawiacze i operatorzy obrabiarek do metali i pokrewni			0	10		0,00%
Ślusarze i pokrewni			2	16		12,50%
Średni personel do spraw statystyki i dziedzin pokrewnych	25	25	5	17	20,00%	29,41%
Średni personel do spraw zdrowia gdzie indziej niesklasyfikowany			0	1		0,00%

\* Liczba absolwentów, którzy zdali egzamin potwierdzający kwalifikacje zawodowe.

\*\* Wg zawodu wyuczonego.