

# **Monitoring zawodów nadwyżkowych i deficytowych w powiecie strzeleckim w 2018 roku**



**POWIATOWY URZĄD PRACY**  
47-100 Strzelce Opolskie, ul. Gogolińska 2a,  
tel. 462 18 00, fax 462 18 01  
e-mail [opst@praca.gov.pl](mailto:opst@praca.gov.pl)

**Strzelce Opolskie 2019**

**SPIS TREŚCI**

WSTĘP.....	3
1. ANALIZA OGÓLNEJ SYTUACJI NA RYNKU PRACY.....	6
2. ANALIZA RYNKU EDUKACYJNEGO.....	24
PODSUMOWANIE.....	26
ZAŁĄCZNIKI . RYNEK PRACY.....	27
ZAŁĄCZNIKI. RYNEK EDUKACYJNY.....	56

## WSTĘP

Zgodnie z zapisami Ustawy z dnia 20 kwietnia 2004 r. o promocji zatrudnienia i instytucjach rynku pracy (tekst jednolity Dz. U. z 2018 r., poz. 1265 ze zm.) opracowanie analiz dotyczących rynku pracy, w tym prowadzenie monitoringu zawodów deficytowych i nadwyżkowych, jest jednym z zadań samorządu województwa oraz samorządu powiatu w zakresie polityki rynku pracy. Monitoring zawodów deficytowych i nadwyżkowych jest procesem systematycznego obserwowania zjawisk dotyczących kształtowania się popytu na pracę i podaży zasobów pracy, jakie zachodzą na rynku pracy. Obserwacja ta pozwala na formułowanie ocen, wniosków, a także prognoz niezbędnych dla prawidłowego funkcjonowania systemu rynku pracy.

Celem opracowania niniejszego raportu jest określenie zapotrzebowania na rynku pracy na konkretne zawody. Pozwoli to na określenie odpowiednich kierunków szkolenia bezrobotnych oraz usprawnienie pośrednictwa pracy i poradnictwa zawodowego. Informacje o bezrobociu i ofertach pracy według zawodów posłużą w szczególności jako źródło informacji do:

- dostosowania poziomu, struktury i treści kształcenia zawodowego do potrzeb rynku pracy,
- określania zgodnych z zapotrzebowaniem rynku pracy kierunków szkoleń osób bezrobotnych,
- prowadzenia racjonalnej i zgodnej z realiami rynku pracy gospodarki środkami Funduszu Pracy, pozostającymi w dyspozycji powiatowego urzędu pracy, w zakresie asygnowania środków na aktywizację bezrobotnych,
- opracowywania przez samorząd lokalny strategii działania oraz oceny i weryfikacji ich założeń w części dotyczącej łagodzenia skutków bezrobocia oraz promocji zatrudnienia,
- planowania działań przez instytucje i organizacje współpracujące na lokalnym rynku pracy w zakresie przeciwdziałania bezrobociu,
- podnoszenia jakości poradnictwa zawodowego poprzez bieżące wskazywanie doradcom zawodowym profesji poszukiwanych przez lokalnych pracodawców oraz takich, na które maleje zapotrzebowanie,
- usprawniania pośrednictwa pracy poprzez uzyskanie bieżących informacji o planach zatrudnieniowych zakładów pracy.

Zakłada się, że głównymi użytkownikami informacji zawartych w opracowaniu będą:

- lokalne władze oświatowe i dyrekcje szkół ponadpodstawowych,
- lokalne organy rządowe i samorządowe,
- instytucje i organizacje społeczno – polityczne z terenu powiatu i województwa opolskiego zainteresowane współdziałaniem na rynku pracy

Monitoring zawodów deficytowych i nadwyżkowych w powiecie strzeleckim w 2018 roku przygotowano na podstawie danych zgromadzonych w systemie Syriusz, a uzupełniono i wzbogacono o wyniki badań Głównego Urzędu Statystycznego, dane z Systemu Informacji Oświatowej MEN.

Dane liczbowe o bezrobociu i ofertach pracy opracowano posługując się nazwami grup zawodów, zawodów i specjalności zgodnymi z Rozporządzeniem Ministra Pracy i Polityki Społecznej z dnia 7 sierpnia 2014 roku w sprawie klasyfikacji zawodów i specjalności na potrzeby rynku pracy oraz zakresu jej stosowania (Dz. U. z 2018 r., poz. 227).

Niniejszy dokument zostały przygotowany w oparciu o zalecenia metodyczne przygotowane w ramach projektu „Opracowanie nowych zaleceń metodycznych prowadzenia monitoringu zawodów deficytowych i nadwyżkowych na lokalnym rynku pracy”

Podstawowe pojęcia i definicje wykorzystane w opracowaniu:

**Zawód** - zbiór zadań (zespół czynności) wyodrębnionych w wyniku społecznego podziału pracy, będących świadczeniami na rzecz innych osób, wykonywanych stale lub z niewielkimi zmianami przez poszczególne osoby i wymagających odpowiednich kwalifikacji (wiedzy i umiejętności), zdobytych w wyniku kształcenia lub praktyki. Wykonywanie zawodu stanowi źródło dochodów.

**Monitoring zawodów deficytowych i nadwyżkowych** to proces systematycznego obserwowania zjawisk zachodzących na rynku pracy dotyczących kształtowania popytu na pracę i podaży zasobów pracy w przekroju terytorialno – zawodowym oraz formułowania na tej podstawie ocen, wniosków i krótkotrwałych prognoz niezbędnych do prawidłowego funkcjonowania systemu kształcenia zawodowego, jak również systemu szkolenia bezrobotnych oraz osób poszukujących zatrudnienia.

**Zawody deficytowe** - zawody, na które występuje na rynku pracy wyższe zapotrzebowanie niż liczba osób poszukujących pracy w tym zawodzie.

**Zawody nadwyżkowe** - zawody, na który występuje na rynku pracy mniejsze zapotrzebowanie niż liczba osób poszukujących pracy w tym zawodzie.

**Zawody zrównoważone** – zawody, na które na rynku pracy występuje zapotrzebowanie zbliżone do liczby bezrobotnych w danym zawodzie.

**Klasyfikacja zawodów i specjalności** - jest pięciopoziomowym, hierarchicznie usystematyzowanym zbiorem zawodów i specjalności występujących na rynku pracy. Struktura klasyfikacji jest wynikiem grupowania zawodów na podstawie podobieństwa klasyfikacji zawodowych wymaganych do realizacji zadań konkretnego zawodu z uwzględnieniem kwalifikacji czyli poziomu i specjalizacji.

**Umiejętności** – zdolność wykonywania odpowiednich zadań w ramach zawodu np. obsługa urządzeń biurowych, komputera z możliwością wykorzystania Internetu.

**Kwalifikacje** – wiedza, umiejętności i upr. przydatne do realizacji zadań zawodowych.

**Lokalny rynek pracy** – powiatowy rynek pracy.

**Oferta pracy** – zgłoszenie przez pracodawcę do powiatowego urzędu pracy wolnego miejsca zatrudnienia lub innej pracy zarobkowej w określonym zawodzie lub specjalności celem znalezienia odpowiedniego pracownika.

**Osoby długotrwale bezrobotne** – osoby pozostające bez pracy powyżej 12 miesięcy od dnia zarejestrowania.

**Bezrobotny absolwent** – bezrobotny do upływu 12-stu miesięcy od dnia określonego w dyplomie, świadectwie czy innym dokumencie potwierdzającym ukończenie szkoły lub zaświadczenia o ukończeniu kursu.

## 1. ANALIZA OGÓLNEJ SYTUACJI NA RYNKU PRACY

Jednym ze wskaźników definiujących poziom bezrobocia jest stopa bezrobocia rejestrowanego, czyli stosunek liczby bezrobotnych zarejestrowanych do liczby cywilnej ludności aktywnej zawodowo (wszystkie osoby w wieku 15 lat i więcej zaliczane do kategorii pracujących lub bezrobotnych). W całym kraju, tak i w województwie opolskim, i powiecie strzeleckim obserwowana jest spadkowa tendencja stopy bezrobocia.

Na koniec 2018 roku w powiecie strzeleckim stopa bezrobocia osiągnęła wartość 5,1%, to o 1,5 punktu procentowego mniej niż na koniec roku 2016 i o 2,6 punktów procentowych mniej niż w analogicznym okresie 2015 roku. Kształtowanie się stopy bezrobocia w poszczególnych latach i na tle pozostałych powiatów przedstawiają poniższe tabele.

**Tabela 1.** Stopa bezrobocia w powiecie strzeleckim w latach 2013-2018 (wg stanu na koniec roku)

	POLSKA	WOJ.OPOLSKIE	POWIAT STRZELECKI
XII 2013	13,4%	14,2%	10,8%
XII 2014	11,4%	11,8%	8,6%
XII 2015	9,8%	10,2%	7,7%
XII 2016	8,3%	9,0%	6,6%
XII 2017	6,6%	7,2%	5,4%
XII 2018	5,8 %	6,3%	5,1%

**Tabela 2.** Stopa bezrobocia i liczba osób bezrobotnych w województwie opolskim i jego powiatach (wg stanu na koniec roku 2018)

	STOPA BEZROBOCIA XII 2018 (w %)	LICZBA OSÓB BEZROBOTNYCH XII 2018 (w OSOBACH.)
WOJ. OPOLSKIE	6,3%	22 663
POWIAT BRZESKI	8,9%	2479
POWIAT GŁUBCZYCKI	9,5%	1472
POWIAT NAMYSŁOWSKI	7,4%	1026
POWIAT NYSKI	7,9%	3250
POWIAT PRUDNICKI	9,5%	1655
POWIAT KĘDZIERZYŃSKO-KOZIELSKI	8,0%	2705
POWIAT KLUCZBORSKI	7,4%	1561
POWIAT KRAPKOWICKI	5,2%	1435
POWIAT OLESKI	4,2%	1027
POWIAT STRZELECKI	5,1%	1273
M. OPOLE	3,3%	2554

Ogólny spadek liczby zarejestrowanych bezrobotnych w skali województwa widoczny był we wszystkich powiatach. Bezrobotni zarejestrowani w końcu grudnia 2018 roku w województwie opolskim stanowili 6,3% ludności aktywnej zawodowo, co oznacza spadek o 1 p.p. w porównaniu z rokiem poprzedzającym. Pod względem wielkości tego wskaźnika woj. opolskie zajmuje 8 miejsce w kraju. W analizowanym okresie bezrobocie w kraju wyniosło 5,8%, co oznacza, iż poziom bezrobocia na Opolszczyźnie przekroczył wartość krajową o 0,5 punktu procentowego (na koniec roku 2017 było to 0,6 punktu procentowego).

**Tabela 3.** Liczba osób bezrobotnych oraz wielkość stopy bezrobocia w powiecie strzeleckim w latach 2010-2018

STAN NA KONIEC ROKU	LICZBA BEZROBOTNYCH		STOPA BEZROBOCIA W %
	OGÓŁEM	KOBIETY	
2010	2674	1448	11,7
2011	2349	1283	10,2
2012	2627	1394	11,3
2013	2492	1330	10,8
2014	1958	1053	8,6
2015	1836	1064	7,7
2016	1658	955	6,6
2017	1384	824	5,4
2018	1273	765	5,1

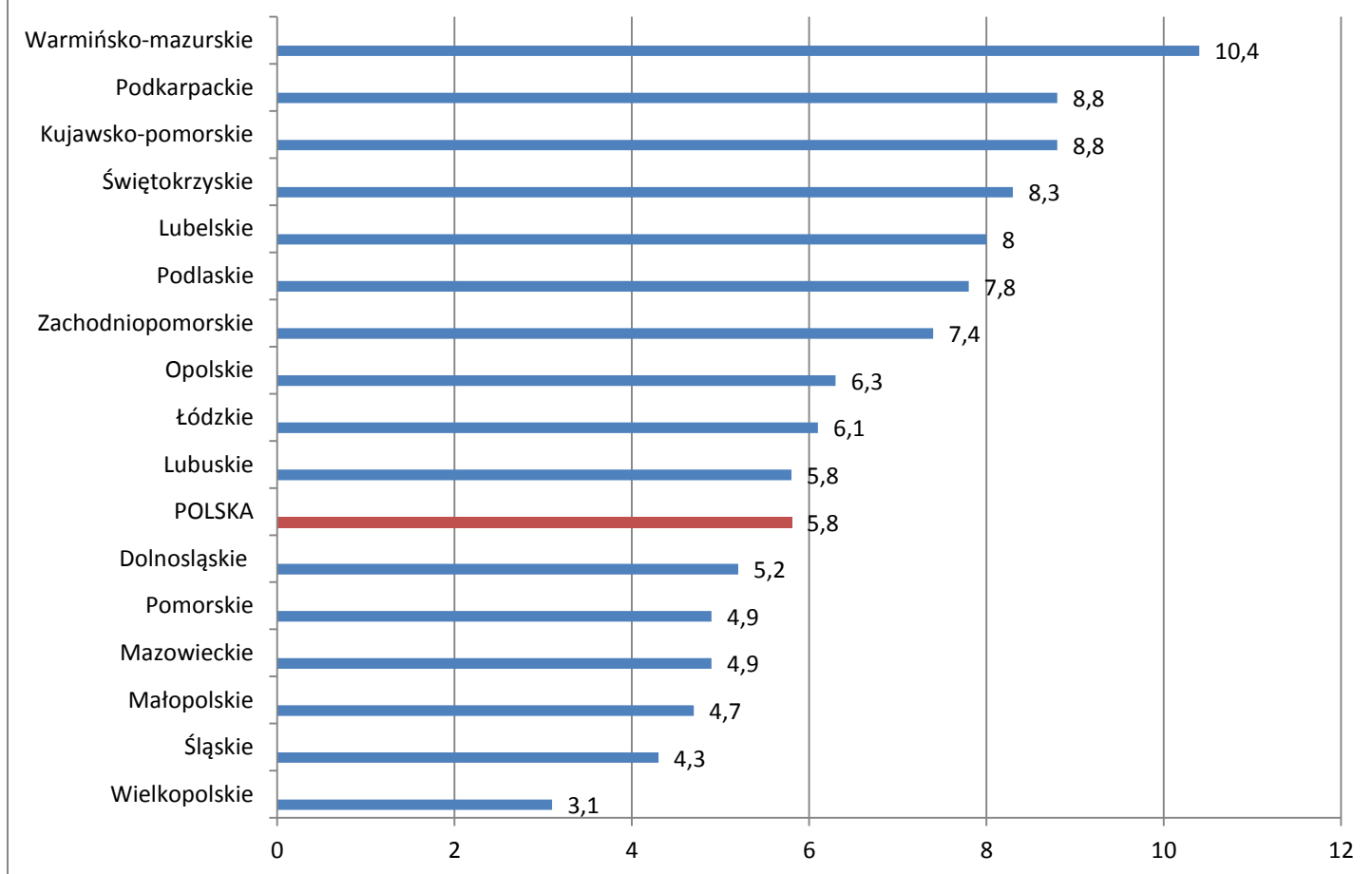
W całym kraju, tak i w województwie opolskim, i powiecie strzeleckim obserwowana jest spadkowa tendencja stopy bezrobocia.

**Tabela 4.** Liczba osób bezrobotnych w gminach powiatu strzeleckiego w latach 2011-2018

Wyszczególnienie	31.12.2011	31.12.2012	31.12.2013	31.12.2014	31.12.2015	31.12.2016	31.12.2017	31.12.2018
Izbicko	152	171	147	111	94	79	81	95
Jemielnica	179	197	209	175	162	158	124	116
Kolonowskie	159	172	163	128	110	122	78	70
Leśnica	185	173	189	162	167	139	125	111
Strzelce Op.	1115	1278	1212	939	892	789	669	605

Ujazd	183	204	192	150	153	135	117	99
Zawadzkie	376	432	380	293	258	236	190	177
Powiat	2349	2627	2492	1958	1836	1658	1384	1273
Województwo	48029	51775	51636	42361	36203	32419	26066	22663
Kraj	1982676	2136815	2157883	1825200	1563339	1335155	1081746	-

Wykres 1.  
Stopa bezrobocia (%) według województw - stan na 31.12.2018



Na koniec 2018 roku w województwie opolskim zarejestrowane były 22 633 osoby bezrobotne i liczba ta była niższa od stanu na koniec roku 2017 o 3 403 (spadek o 13,1%). Spadek stopy bezrobocia pomiędzy grudniem 2017 a 2018 roku odnotowano we wszystkich województwach. Największy spadek bezrobocia odnotowano w województwie warmińsko-mazurskim (o 1,3 p.p.), a najmniejszy miał miejsce w województwach dolnośląskim, pomorskim oraz świętokrzyskim (o 0,5 p.p.).



### Analiza bezrobotnych oraz ofert pracy wg wielkich grup zawodów

Według stanu na koniec roku 2018 wśród bezrobotnych z terenu powiatu strzeleckiego przeważały osoby zarejestrowane w zawodzie: sprzedawca sklepowy (ekspedient) - 163 osoby, robotnicy wykonujący prace proste w przemyśle gdzie indziej niesklasyfikowani - 69 osób, w dalszej kolejności: ślusarze i pokrewni - 51 osoby, tuż za nimi kucharze - 41 osób. Szczegółowe dane zawiera poniższa tabela.

**Tabela 5.** Grupy zawodów, w których liczba bezrobotnych (stan na koniec okresu) jest największa w 2018 roku

Kod	Elementarne grupy zawodów	Liczba bezrobotnych (stan na koniec okresu)
5223	Sprzedawcy sklepowi (ekspedienci)	163
9329	Robotnicy wykonujący prace proste w przemyśle gdzie indziej niesklasyfikowani	69
7222	Ślusarze i pokrewni	46
5120	Kucharze	41
9613	Zamiacze i pokrewni	38
7223	Ustawiacze i operatorzy obrabiarek do metali i pokrewni	29
5141	Fryzjerzy	28
7112	Murarze i pokrewni	26
7231	Mechanicy pojazdów samochodowych	26
5153	Gospodarze budynków	25
7512	Piekarze, cukiernicy i pokrewni	25
3314	Średni personel do spraw statystyki i dziedzin pokrewnych	24
9112	Pomoce i sprzątaczkę biurowe, hotelowe i pokrewne	22
7522	Stolarze meblowi i pokrewni	19
7531	Krawcy, kuśnierze, kapelusznicy i pokrewni	19
3115	Technicy mechanicy	17
7131	Malarze budowlani i pokrewni	16
3434	Szefowie kuchni i organizatorzy usług gastronomicznych	14
6113	Ogrodnicy	14
7126	Hydraulicy i monterzy rurociągów	14
7233	Mechanicy maszyn i urządzeń rolniczych i przemysłowych	14

Największy napływ osób bezrobotnych w roku 2018 w powiecie strzeleckim odnotowano w zawodzie: sprzedawca sklepowy - 274 osoby, ślusarze i pokrewni - 86 osób, robotnicy wykonujący prace proste w przemyśle gdzie indziej niesklasyfikowani - 82 osoby, mechanicy pojazdów samochodowych - 77 osób. Pozostałe elementarne grupy zawodów zostały zamieszczone w tabeli nr 6 i uporządkowane spadkowo według liczby bezrobotnych.

**Tabela 6.** Grupy zawodów, w których liczba bezrobotnych (napływ) jest największa w 2018 roku

Kod	Elementarne grupy zawodów	Liczba bezrobotnych (napływ w okresie)
5223	Sprzedawcy sklepowi (ekspedienty)	274
7222	Ślusarze i pokrewni	86
9329	Robotnicy wykonujący prace proste w przemyśle gdzie indziej niesklasyfikowani	82
7231	Mechanicy pojazdów samochodowych	77
5141	Fryzjerzy	73
3314	Średni personel do spraw statystyki i dziedzin pokrewnych	69
7522	Stolarze meblowi i pokrewni	61
5120	Kucharze	56
7112	Murarze i pokrewni	54
9613	Zamiatacze i pokrewni	47
3115	Technicy mechanicy	39
7512	Piekarze, cukiernicy i pokrewni	39
7223	Ustawiacze i operatorzy obrabiarek do metali i pokrewni	36
5153	Gospodarze budynków	33
9112	Pomoce i sprzątaczkę biurowe, hotelowe i pokrewne	33
9313	Robotnicy wykonujący prace proste w budownictwie ogólnym	33
7131	Malarze budowlani i pokrewni	27
7531	Krawcy, kuśnierze, kapelusznicy i pokrewni	27
2643	Filolodzy i tłumacze	26
4321	Magazynierzy i pokrewni	26

### Analiza zawodów, w których wskaźnik długotrwałego bezrobocia jest najwyższy

W powiecie strzeleckim zidentyfikowano grupy zawodów generujących długotrwałe bezrobocie na podstawie wielkości wskaźnika długotrwałego bezrobocia. Przy czym za osobę długotrwałe bezrobotną uznaje się bezrobotnego pozostającego w rejestrze powiatowego urzędu pracy łącznie przez okres ponad 12 miesięcy w okresie ostatnich 2 lat, z wyłączeniem okresów odbywania stażu i przygotowania zawodowego dorosłych. Natomiast wskaźnik długotrwałego bezrobocia został obliczony jako iloraz osób długotrwałe bezrobotnych oraz zarejestrowanych ogółem. W tabeli nr 7 zawarto elementarne grupy zawodów, w których wskaźnik ten przyjął maksymalną wartość (100).

**Tabela 7.** Grupy zawodów, dla których wskaźnik długotrwałego bezrobocia jest najwyższy w 2018 roku

Kod	Elementarne grupy zawodów	Wskaźnik długotrwałego bezrobocia
0310	Żołnierze szeregowi	100,00
2133	Specjaliści do spraw ochrony środowiska	100,00
2141	Inżynierowie do spraw przemysłu i produkcji	100,00
2165	Kartografowie i geodeci	100,00
2166	Projektanci grafiki i multimediów	100,00
2221	Pielęgniarki bez specjalizacji lub w trakcie specjalizacji	100,00
2355	Nauczyciele sztuki w placówkach pozaszkolnych	100,00
2423	Specjaliści do spraw zarządzania zasobami ludzkimi	100,00
2433	Specjaliści do spraw sprzedaży (z wyłączeniem technologii informacyjno-komunikacyjnych)	100,00
2632	Archeolodzy, socjolodzy i specjaliści dziedzin pokrewnych	100,00
3117	Technicy górnictwa, metalurgii i pokrewni	100,00
3142	Technicy rolnictwa i pokrewni	100,00
3143	Technicy leśnictwa	100,00
3212	Technicy analityki medycznej	100,00
3259	Średni personel do spraw zdrowia gdzie indziej niesklasyfikowany	100,00
3322	Przedstawiciele handlowi	100,00
3332	Organizatorzy konferencji i imprez	100,00
4120	Sekretarki (ogólne)	100,00
4212	Bukmacherzy, krupierzy i pokrewni	100,00
4222	Pracownicy centrów obsługi telefonicznej (pracownicy call center)	100,00
4226	Recepcjoniści (z wyłączeniem hotelowych)	100,00
4323	Pracownicy do spraw transportu	100,00
5321	Pomocniczy personel medyczny	100,00
5322	Pracownicy domowej opieki osobistej	100,00
5329	Pracownicy opieki osobistej w ochronie zdrowia i pokrewni gdzie indziej niesklasyfikowani	100,00
6129	Hodowcy zwierząt gdzie indziej niesklasyfikowani	100,00
6130	Rolnicy produkcji roślinnej i zwierzęcej	100,00
7123	Tynkarze i pokrewni	100,00
7124	Monterzy izolacji	100,00
7316	Sztyldziarze, grawerzy i zdobnicy ceramiki, szkła i pokrewni	100,00
7317	Rękodzielnicy wyrobów z drewna i pokrewnych materiałów	100,00
7319	Rzemieślnicy gdzie indziej niesklasyfikowani	100,00
7421	Monterzy i serwisanci urządzeń elektronicznych	100,00
7532	Konstruktorzy i krojczowie odzieży	100,00
7536	Obuwnicy i pokrewni	100,00
8111	Górnicy podziemnej i odkrywkowej eksploatacji złóż i pokrewni	100,00
8114	Operatorzy maszyn i urządzeń do produkcji wyrobów cementowych, kamiennych i pokrewni	100,00
8141	Operatorzy maszyn do produkcji wyrobów gumowych	100,00
8142	Operatorzy maszyn do produkcji wyrobów z tworzyw sztucznych	100,00
8183	Operatorzy urządzeń pakujących, znakujących i urządzeń do napełniania butelek	100,00
8211	Monterzy maszyn i urządzeń mechanicznych	100,00
8219	Monterzy gdzie indziej niesklasyfikowani	100,00

8341	Operatorzy wolnobieżnych maszyn rolniczych i leśnych	100,00
9214	Robotnicy wykonujący prace proste w ogrodnictwie i sadownictwie	100,00

### Analiza zawodów, w których wskaźnik płynności jest najwyższy i najniższy

Kolejna tabela zawiera dane dotyczące grup zawodów, dla których wskaźnik płynności bezrobotnych był najwyższy w 2018 roku. Wskaźnik ten jest wyznaczany na podstawie liczby osób bezrobotnych wyrejestrowanych z urzędu w stosunku do liczby osób bezrobotnych zarejestrowanych w analizowanym roku. Wartość wskaźnika większa niż 1 oznacza, że odpływ osób bezrobotnych z rejestrów Powiatowego Urzędu Pracy w Strzelcach Opolskich przewyższa ich napływ. Wartość wskaźnika mniejsza niż 1 wskazuje natomiast na przewagę napływu osób bezrobotnych nad ich odpływem z rejestrów urzędu. Najwyższe wartości wskaźnik ten osiągnął w takich grupach zawodów jak: sekretarki (3), recepcjoniści (3). Szczegółowe dane dotyczące wskaźnika płynności bezrobotnych (zarówno jego najwyższych, jak i najniższych osiąganych wartości) w grupach zawodów ilustrują tabele nr 8 i 9.

**Tabela 8.** Grupy zawodów, dla których wskaźnik płynności bezrobotnych jest najwyższy w 2018 roku

Kod	Elementarne grupy zawodów	Wskaźnik płynności bezrobotnych
4120	Sekretarki (ogólne)	3,00
4226	Recepcjoniści (z wyłączeniem hotelowych)	3,00
7211	Formierze odlewniczy i pokrewni	3,00
9333	Robotnicy pracujący przy przeładunku towarów	2,33
0310	Żołnierze szeregowi	2,00
1120	Dyrektorzy generalni i zarządzający	2,00
1219	Kierownicy do spraw obsługi biznesu i zarządzania gdzie indziej niesklasyfikowani	2,00
2141	Inżynierowie do spraw przemysłu i produkcji	2,00
2636	Duchowni i osoby konsekrowane	2,00
4312	Pracownicy do spraw statystyki, finansów i ubezpieczeń	2,00
5246	Wydawcy posiłków	2,00
6114	Rolnicy upraw mieszanych	2,00
6130	Rolnicy produkcji roślinnej i zwierzęcej	2,00
7119	Robotnicy robót stanu surowego i pokrewni gdzie indziej niesklasyfikowani	2,00
7311	Mechanicy precyzyjni	2,00
7318	Rękodzielnicy wyrobów z tkanin, skóry i pokrewnych materiałów	2,00
7536	Obuwnicy i pokrewni	2,00
8219	Monterzy gdzie indziej niesklasyfikowani	2,00
9611	Ładowacze nieczystości	2,00

**Tabela 9.** Grupy zawodów, dla których wskaźnik płynności bezrobotnych jest najmniejszy w 2018 roku

Kod	Elementarne grupy zawodów	Wskaźnik płynności bezrobotnych
1221	Kierownicy do spraw marketingu i sprzedaży	0,00
2114	Specjaliści nauk o Ziemi	0,00
2294	Audiofonolodzy i logopedzi	0,00
2622	Bibliotekoznawcy i specjaliści zarządzania informacją	0,00
4322	Planiści produkcyjni	0,00
5151	Pracownicy obsługi technicznej biur, hoteli i innych obiektów	0,00
5164	Opiekunowie zwierząt domowych i pracownicy zajmujący się zwierzętami	0,00
5221	Właściciele sklepów	0,00
5245	Sprzedawcy w stacji paliw	0,00
5312	Asystenci nauczycieli	0,00
6111	Rolnicy upraw polowych	0,00
7316	Sztylciarze, grawerzy i zdobnicy ceramiki, szkła i pokrewni	0,00
8151	Operatorzy maszyn przędzalniczych i pokrewni	0,00
3432	Plastycy, dekoratorzy wnętrz i pokrewni	0,20
3359	Urzędnicy państwowi do spraw nadzoru gdzie indziej niesklasyfikowani	0,33

Struktura bezrobocia w powiecie strzeleckim [przedstawia się następująco:

W 2018 roku w Powiatowym Urzędzie Pracy w Strzelcach Opolskich zarejestrowało się 2556 osób to o 468 osób mniej niż w 2017 roku, w tym:

- 1348 kobiet (52,7%) – o 154 kobiety mniej niż w 2017 roku,
- 267 absolwentów szkół (10,4%) – o 84 mniej niż 2017 roku.

Na koniec 2018 roku było zarejestrowanych 1273 bezrobotnych o 111 osób mniej niż na koniec 2017 roku, stopa bezrobocia w powiecie wynosiła 5,1%.

W łącznej liczbie zarejestrowanych bezrobotnych było: 765 (60,1%) kobiet, 60 (4,7%) absolwentów szkół, 575 (45,2%) długotrwale bezrobotnych, 197 (15,5%) osób do 25 roku życia, 403 (31,7%) osób powyżej 50 roku życia i 539 (42,3%) osób bez kwalifikacji zawodowych.

W 2018 roku wyłączono z ewidencji 2667 bezrobotnych (w tym 1407 kobiet – 52,8%), z tego między innymi:

- 1570 (58,9%) podjąć pracy w tym:
  - ✓ 1376 podjąć pracy niesubsydiowanej,
  - ✓ 194 podjęcia pracy subsydiowanej, z tego:
    - 17 podjąć pracy w ramach refundowanych kosztów zatrudnienia bezrobotnego,
    - 7 podjąć pracy w ramach robót publicznych,
    - 64 podjęcia pracy w ramach prac interwencyjnych,
    - 55 podjąć działalności gospodarczej,

- 79 (3,0%) podjęć pracy w ramach prac społecznie użytecznych,
- ✓ 387 (14,5%) z powodu braku potwierdzenia gotowości do podjęcia pracy,
- ✓ 211 (7,9%) podjęć pracy w ramach stażu,
- ✓ 226 (8,5%) dobrowolnych rezygnacji,

Analizując liczbę zarejestrowanych bezrobotnych w Powiatowym Urzędzie Pracy w Strzelcach Opolskich na dzień 31.12.2018 można zauważyć, iż największą grupą bezrobotnych są osoby w zawodzie sprzedawca (157). W zawodzie tym wpłynęło dużo ofert, jednak, obok nielicznych ofert od małych pracodawców prywatnych, przeważają oferty z marketów: „Kaufland”, „Biedronka” i „Lidl”, w których dosyć często występuje rotacja pracowników.

Dużą grupą 102 osoby (72 kobiety) są również osoby bez zawodu. Są to najczęściej osoby bez wykształcenia, z małym stażem zawodowym i bez kwalifikacji zawodowych, w związku z czym mają małe szanse na znalezienie zatrudnienia.

Tabela 10. Bezrobotni bez zawodu w 2018 roku

Wyszczególnienie	Bezrobotni ogółem	w tym bezrobotni bez zawodu	Odsetek bezrobotnych bez zawodu (%)*
<b>Ogółem</b>	1 269	102	8,04%
<b>wg poziomu wykształcenia:</b>			
gimnazjalne i poniżej	425	72	16,94%
zasadnicze zawodowe	372	4	1,08%
średnie ogólnokształcące	118	17	14,41%
policealne i średnie zawodowe	253	9	3,56%
wyższe	101	0	0,00%
<b>wg typu ukończonej szkoły:</b>			
zasadnicza szkoła zawodowa	220	4	1,82%
szkoła przysposabiająca do pracy	1	0	0,00%
technikum	69	5	7,25%
liceum ogólnokształcące	130	17	13,08%
liceum profilowane	23	0	0,00%
technikum uzupełniające	1	0	0,00%
liceum uzupełniające			
szkoła policealna	24	0	0,00%
wyższa	86	0	0,00%
brak danych źródłowych	715	76	10,63%

Kolejną grupą są osoby w zawodzie ślusarz (50), których kwalifikacje nie odpowiadają wymaganiom, jakie są obecnie stawiane osobom na tym stanowisku. Są to również w znacznej mierze byli pracownicy dużych zakładów z terenu powiatu, które zostały zlikwidowane.

Ostatnią większą grupą bezrobotnych, są osoby w zawodzie robotnik placowy (43). Do grupy tej w znacznej mierze należą osoby z wykształceniem podstawowym i długotrwale bezrobotni. Dużą część z tych osób stanowią kobiety.

W powyższych grupach jest również najczęstszy napływ bezrobocia.

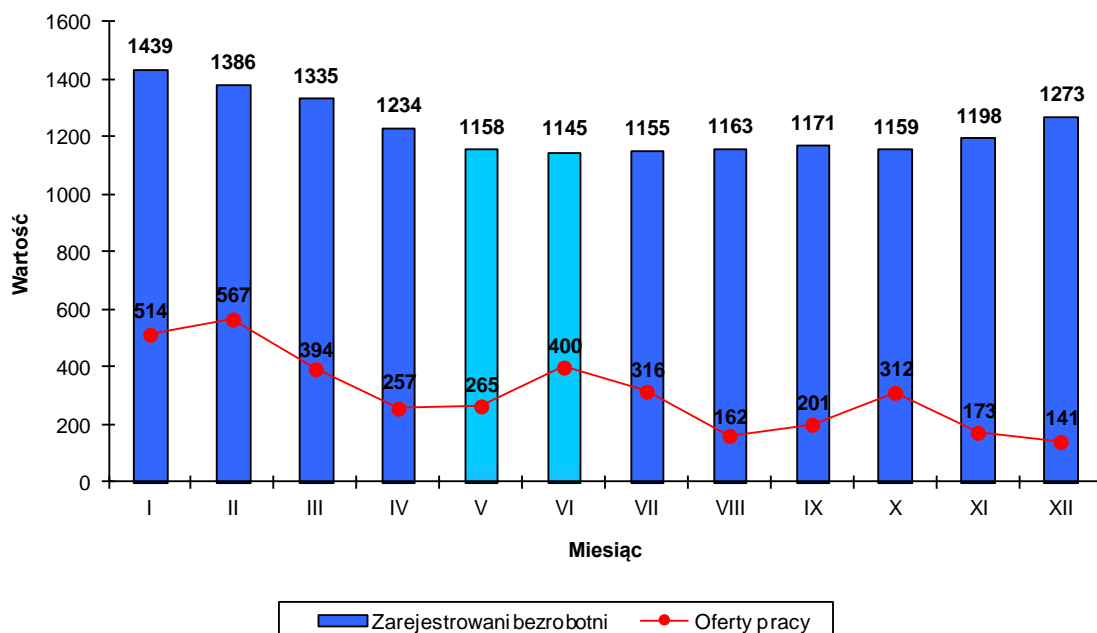
W 2018 roku do Powiatowego Urzędu Pracy w Strzelcach Opolskich wpłynęły 3702 oferty pracy, w tym:

- ✓ 3223 oferty pracy niesubsydiowanej,
- ✓ 241 ofert staży,
- ✓ 119 ofert prac społecznie użytecznych.

Analizując ilość zarejestrowanych bezrobotnych w końcu poszczególnych miesięcy i ilość zgłaszanych ofert pracy w miesiącach (Wykres 2) można stwierdzić, że występuje deficyt ofert pracy. Jednak z drugiej strony liczba zgłaszanych ofert pracy w poszczególnych miesiącach jest większa od liczby rejestrujących się osób bezrobotnych (Wykres 3).

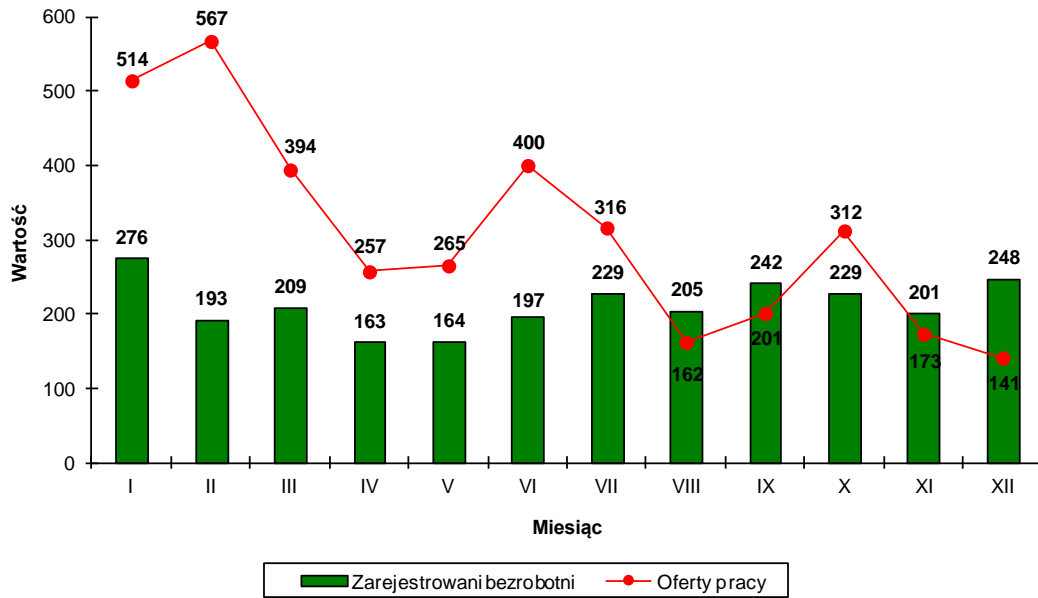
Wykres 2.

Liczba zarejestrowanych bezrobotnych i zgłaszanych ofert pracy w poszczególnych miesiącach 2018 roku



Wykres 3.

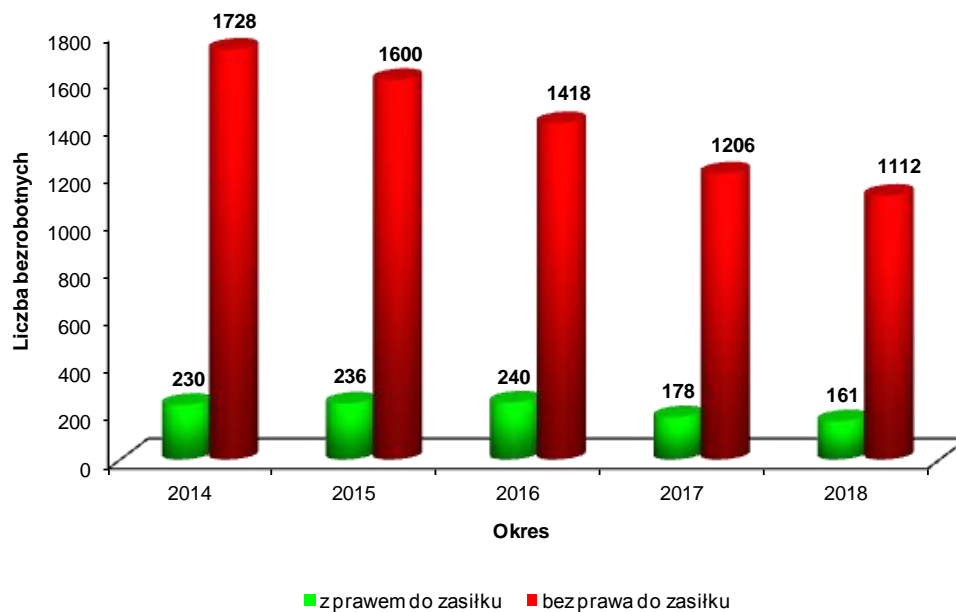
Liczba rejestrujących się bezrobotnych i zgłaszanych ofert pracy w poszczególnych miesiącach 2018 roku



Bezrobotni w powiecie strzeleckim wg wybranych kategorii w latach 2014-2018.

Wykres 4.

Liczba bezrobotnych z prawem i bez prawa do zasiłku w powiecie strzeleckim w latach 2014-2018





**Tabela 11.** Bezrobotni według poziomu wykształcenia.

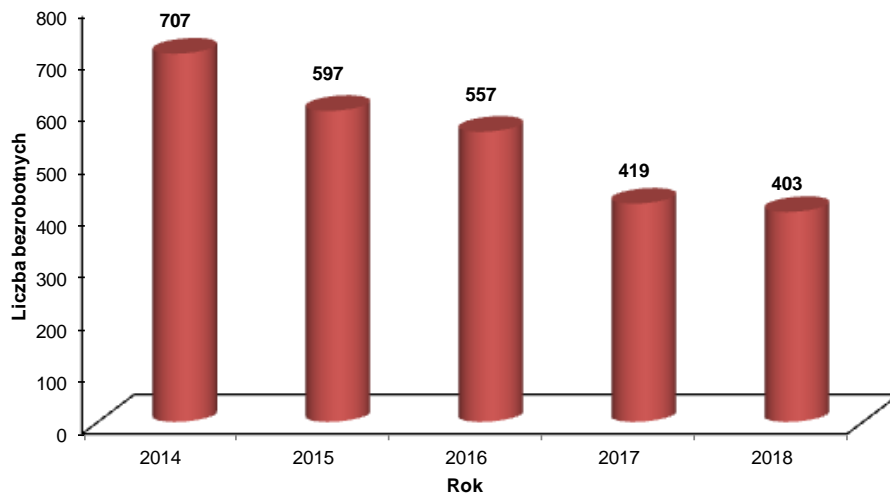
<b>Wyszczególnienie</b>	<b>31.12.2014</b>	<b>31.12.2015</b>	<b>31.12.2016</b>	<b>31.12.2017</b>	<b>31.12.2018</b>
Ogółem	1958	1836	1658	1384	1273
- wyższe	180	187	174	141	101
- policealne i średnie zawodowe	362	322	290	258	254
- średnie ogólnokształcące	161	158	142	123	118
- zasadnicze zawodowe	562	544	489	407	373
- gimnazjalne i poniżej	693	625	563	455	427

**Tabela 12.** Bezrobotni według wieku.

<b>Stan na koniec Roku</b>	<b>Liczba bezrob.</b>	<b>Wiek w latach</b>					
		<b>18-24</b>	<b>25-34</b>	<b>35-44</b>	<b>45-54</b>	<b>55-59</b>	<b>&gt;60</b>
<b>2011</b>	2349	530	606	341	536	258	78
<b>2012</b>	2627	593	673	401	556	302	102
<b>2013</b>	2492	538	624	400	517	303	110
<b>2014</b>	1958	371	528	292	390	262	115
<b>2015</b>	1836	332	485	315	343	233	128
<b>2016</b>	1658	290	463	281	294	206	124
<b>2017</b>	1384	220	363	259	256	195	91
<b>2018</b>	1273	197	338	235	228	190	85

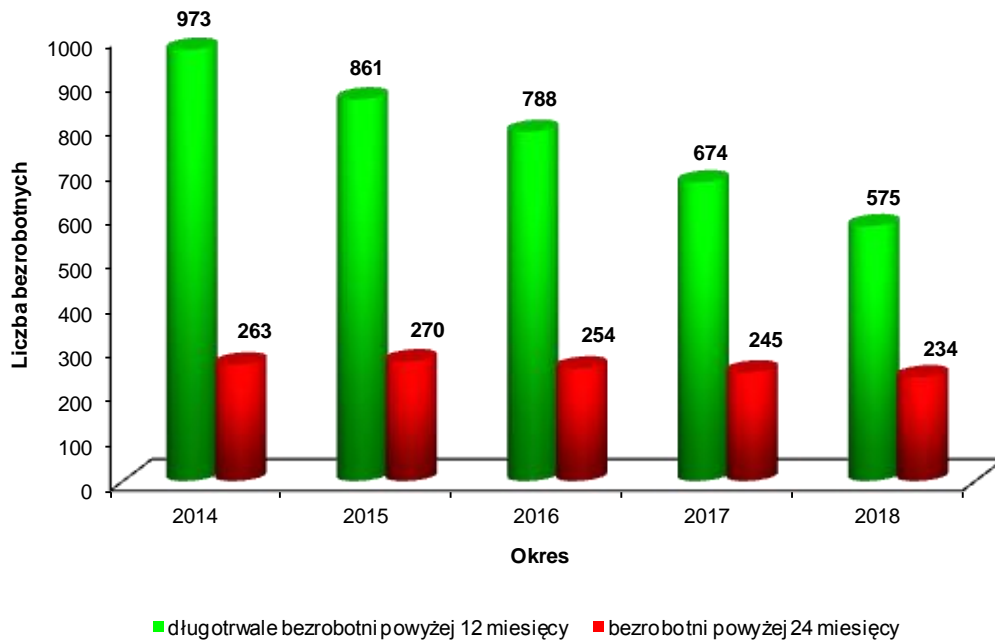
Wykres 5. Bezrobotni według wieku

Liczba bezrobotnych powyżej 50 roku życia w powiecie strzeleckim w latach 2014-2018



Wykres 6.

Liczba długotrwale bezrobotnych powyżej 12 miesięcy oraz bezrobotnych powyżej 24 miesięcy w powiecie strzeleckim w latach 2014-2018



## Ranking zawodów deficytowych i nadwyżkowych powiatu strzeleckiego

**Wskaźnik intensywności nadwyżki / deficytu zawodu** – jest syntetyczną miarą zapotrzebowania na dany zawód. Powstaje poprzez podzielenie średniej miesięcznej liczby zgłoszonych ofert pracy w danym zawodzie przez średnią miesięczną liczbę zarejestrowanych osób w tym zawodzie. Im wskaźnik uzyskuje większą wartość tym zawód, do którego odnosi się jest bardziej nadwyżkowy a więc jest więcej zarejestrowanych osób w tym zawodzie niż ofert pracy dla osób w tym zawodzie. Dla tego wskaźnika charakterystyczne są trzy przypadki:

- **gdy wartość wynosi zero (0)** – wskaźnik osiąga tę wartość, gdy nie wpłynęły oferty w danym zawodzie oraz nikt nie zarejestrował się w tym zawodzie bądź, gdy nie zgłoszono ofert pracy w danym zawodzie a nastąpiło zarejestrowanie bezrobotnego(ch) w tym zawodzie;
- **gdy wartość wynosi MAX** – to sytuacja w której wartość liczbowa nie może być podana ze względu na reguły matematyczne. Dzieje się tak wtedy gdy do urzędów pracy wpłynęły oferty w danym zawodzie, lecz w tym zawodzie nikt nie zarejestrował się jako bezrobotny (dzielenie przez zero jest niedopuszczalne);
- **gdy wartość kształtuje się w okolicach jedności (1)** – to sytuacja, w której mniej więcej (bądź dokładnie tyle samo) jest zgłaszanych ofert pracy w danym zawodzie co zarejestrowanych bezrobotnych w tym zawodzie. Oznacza względną bądź idealną równowagę.

### Zawody deficytowe

Zawody deficytowe to takie, na które istnieje na rynku pracy wyższe zapotrzebowanie niż liczba bezrobotnych w danym zawodzie. Na potrzeby opracowania rankingu zawodów deficytowych zdefiniowano je jako te, dla których liczba ofert pracy jest wyższa niż liczba bezrobotnych, odsetek długotrwale bezrobotnych jest nieznaczny, a odpływ bezrobotnych przewyższa ich napływ w danym okresie sprawozdawczym. Zawody maksymalnie deficytowe wyróżniają się natomiast brakiem bezrobotnych, tj. wskaźnik dostępności oferty pracy wynosi zero.

Ranking elementarnych grup zawodów deficytowych szczegółowo prezentuje tabela nr 13.

**Tabela 13.** Ranking elementarnych grup deficytowych w 2018 roku.

DEFICYT								
Kod	Elementarna grupa zawodów	Średniomiesięczna liczba bezrobotnych	Średniomiesięczna liczba dostępnych ofert pracy	Wskaźnik dostępności ofert pracy	Wskaźnik długotrwałego bezrobocia	Wskaźnik płynności bezrobotnych	Odsetek ofert subsydiowanych w CBOP (PUP+OHP+EUR ES) (%)	Odsetek miejsc aktywizacji zawodowej (%)
7523	Operatorzy maszyn do obróbki i produkcji wyrobów	0,08	1,75	0,05		1,00	0,00	0,00
3439	Średni personel w zakresie działalności artystycznej i kulturalnej gdzie indziej	0,17	1,00	0,17		1,00		0,00
8342	Operatorzy sprzętu do robót ziemnych i urządzeń	0,42	2,50	0,17		1,00	0,00	0,00
8311	Maszyniści kolejowi i metra	0,08	0,42	0,20			0,00	0,00
8143	Operatorzy maszyn do produkcji wyrobów	0,83	4,17	0,20			0,00	0,00
8332	Kierowcy samochodów ciężarowych	3,75	18,42	0,20	25,00	1,25	0,00	0,00
8344	Kierowcy operatorzy wózków jezdniowych	3,17	15,42	0,21	25,00	1,00	0,00	0,00
1211	Kierownicy do spraw finansowych	0,17	0,42	0,40		1,00	0,00	0,00
2251	Lekarze weterynarii bez specjalizacji lub w trakcie	0,08	0,17	0,50		1,00	50,00	50,00
3423	Instruktorzy fitness i rekreacji ruchowej	0,08	0,17	0,50		1,00	50,00	50,00
5246	Wydawcy posiłków	0,08	0,17	0,50		2,00	0,00	0,00
4321	Magazynierzy i pokrewni	9,25	15,25	0,61	11,11	1,00	2,26	2,26
3113	Technicy elektrycy	2,33	3,25	0,72	33,33	1,00	0,00	0,00
8181	Operatorzy urządzeń do produkcji wyrobów	0,58	0,75	0,78		1,00	0,00	0,00
4311	Pracownicy do spraw rachunkowości i księgowości	1,58	1,92	0,83		1,50	33,33	33,33

### Zawody zrównoważone

Zawody zrównoważone to takie, na które na rynku pracy występuje zapotrzebowanie zbliżone do liczby bezrobotnych w danym zawodzie. Na potrzeby opracowania rankingu zawodów zrównoważonych zdefiniowano je jako te, dla których liczba ofert pracy jest zbliżona do liczby zarejestrowanych bezrobotnych, odsetek bezrobotnych długotrwale jest nieznaczny, a odpływ bezrobotnych przewyższa ich napływ w danym okresie sprawozdawczym. W powiecie strzeleckim odnotowano dwie grupy zawodów zrównoważonych, tj. robotnicy obróbki kamienia oraz kierowcy autobusów.

Tabela 14. Grupy zawodów zrównoważonych w 2018 roku.

RÓWNOWAGA						
Kod	Elementarna grupa zawodów	Średniomiesięczna liczba bezrobotnych	Średniomiesięczna liczba dostępnych ofert pracy	Wskaźnik dostępności ofert pracy	Odsetek ofert subsydiowanych w CBOP (PUP+OHP+EURES) (%)	Odsetek miejsc aktywizacji zawodowej (%)
7113	Robotnicy obróbki kamienia	0,25	0,25	1,00	100,00	0,00
8331	Kierowcy autobusów i motorniczowie tramwajów	0,42	0,42	1,00	20,00	0,00

### Zawody nadwyżkowe

Zawody nadwyżkowe to takie, na które istnieje na rynku pracy niższe zapotrzebowanie niż liczba bezrobotnych w danym zawodzie. Na potrzeby opracowania rankingu zawodów nadwyżkowych zdefiniowano je jako te, dla których liczba ofert pracy jest niższa niż liczba bezrobotnych, długotrwałe bezrobocie jest relatywnie wysokie, a napływ bezrobotnych przewyższa ich odpływ w danym okresie sprawozdawczym. Zawody maksymalnie nadwyżkowe to takie, dla których nie ma żadnych ofert pracy tj. wskaźnik dostępności oferty pracy nie przyjmuje żadnych wartości (dzielenie przez zero). Zarówno zawody maksymalnie nadwyżkowe, jak i nadwyżkowe w powiecie strzeleckim prezentują tabele rankingowe nr 15 i 16.

Tabela 15. Ranking elementarnych grup zawodów nadwyżkowych w 2018 roku

MAKSYMALNA NADWYŻKA*		
Kod	Elementarna grupa zawodów	Liczba bezrobotnych
7316	Szyldziarze, grawerzy i zdobnicy ceramiki, szkła i pokrewni	3
2622	Bibliotekoznawcy i specjaliści zarządzania informacją	2

\* W przypadku maksymalnej nadwyżki liczba ofert pracy równa jest zero. W rezultacie wskaźnik dostępności ofert pracy nie przyjmuje wartości. Z tego względu zaleca się prezentację tej grupy według malejącej przeciętnej miesięcznej liczby bezrobotnych.

Tabela 16. Ranking elementarnych grup zawodów nadwyżkowych w 2018 roku

NADWYŻKA								
Kod	Elementarna grupa zawodów	Średniomiesięczna liczba bezrobotnych	Średniomiesięczna liczba dostępnych ofert pracy	Wskaźnik dostępności ofert pracy	Wskaźnik długotrwałego bezrobocia	Wskaźnik płynności bezrobotnych	Odsetek ofert subsydiowanych w CBOP (PUP+OHP+EURES) (%)	Odsetek miejsc aktywizacji i zawodowej (%)
6113	Ogrodnicy	11,50	0,17	69,00	71,43	0,88	50,00	50,00
5132	Barmani	8,83	0,17	53,00	75,00	0,88	50,00	50,00
2422	Specjaliści do	7,83	0,17	47,00	42,86	0,89	0,00	0,00

Monitoring zawodów nadwyżkowych i deficytowych w powiecie strzeleckim w 2018 roku

	spraw administracji i rozwoju								
5120	Kucharze	39,50	2,08	18,96	58,54	0,98	16,00	16,00	
7512	Piekarze, cukiernicy i pokrewni	20,83	1,25	16,67	52,00	0,92	13,33	0,00	
5223	Sprzedawcy sklepowi (ekspedienci)	157,58	13,75	11,46	42,33	0,93	20,00	10,43	
7421	Monterzy i serwisanci urządzeń elektronicznych	2,17	0,25	8,67	100,00	0,67	0,00	0,00	
8343	Maszyniści i operatorzy maszyn i urządzeń dźwigowo- transportowych i pokrewni	3,75	1,08	3,46	80,00	0,83	0,00	0,00	
7233	Mechanicy maszyn i urządzeń rolniczych i przemysłowych	14,50	4,67	3,11	64,29	0,95	0,00	0,00	
5230	Kasjerzy i sprzedawcy biletów	8,92	4,25	2,10	50,00	0,90	3,92	0,00	
9312	Robotnicy wykonujący prace proste w budownictwie drogowym, wodnym i pokrewni	8,25	4,00	2,06	70,00	0,86	4,17	0,00	

**Tabela 17.**  
**ZAWODY DEFICYTOWE I NADWYŻKOWE**  
**w Powiat strzelecki**  
**INFORMACJA SYGNALNA 2018 R.**

Sekcja	Zaklasyfikowanie	Grupa elementarna
DEFICYT	zawód maksymalnie deficytowy	Kontrolerzy (sterowniczy) procesów przemysłowych gdzie indziej niesklasyfikowani
		Lektorzy języków obcych
		Kierownicy do spraw produkcji przemysłowej
		Agenci ubezpieczeniowi
		Pozostali pracownicy zajmujący się sprzątniem
		Robotnicy budowy dróg
		Robotnicy przemysłowi i rzemieślnicy gdzie indziej niesklasyfikowani
		Kierownicy w handlu detalicznym i hurtowym
		Kierownicy do spraw logistyki i dziedzin pokrewnych
		Układacze towarów na półkach
		Doradcy finansowi i inwestycyjni
		Szklarze
		Agenci i administratorzy nieruchomości
		Praczkі ręczne i prasowacze
		zawód deficytowy
	Operatorzy sprzętu do robót ziemnych i urządzeń pokrewnych	
	Średni personel w zakresie działalności artystycznej i kulturalnej gdzie indziej niesklasyfikowany	
	Maszyniści kolejowi i metra	
	Operatorzy maszyn do produkcji wyrobów papierniczych	
	Kierowcy samochodów ciężarowych	
	Kierowcy operatorzy wózków jezdniowych	
	Kierownicy do spraw finansowych	
	Instruktorzy fitness i rekreacji ruchowej	
	Lekarze weterynarii bez specjalizacji lub w trakcie specjalizacji	
	Wydawcy posiłków	
	Magazynierzy i pokrewni	
Technicy elektrycy		
Operatorzy urządzeń do produkcji wyrobów szklanych i ceramicznych		
Pracownicy do spraw rachunkowości i księgowości		
RÓWNOWAGA	zawód zrównoważony	Kierowcy autobusów i motorniczowie tramwajów
		Robotnicy obróbki kamienia
NADWYŻKA	zawód nadwyżkowy	Ogrodnicy
		Barmani
		Specjaliści do spraw administracji i rozwoju
		Kucharze
		Piekarze, cukiernicy i pokrewni
		Sprzedawcy sklepowi (ekspedienty)
		Monterzy i serwisanci urządzeń elektronicznych
		Maszyniści i operatorzy maszyn i urządzeń dźwigowo-transportowych i pokrewni

		Mechanicy maszyn i urządzeń rolniczych i przemysłowych
		Kasjerzy i sprzedawcy biletów
		Robotnicy wykonujący prace proste w budownictwie drogowym, wodnym i pokrewni
	zawód maksymalnie nadwyżkowy	Szyldziarze, grawerzy i zdobnicy ceramiki, szkła i pokrewni
		Bibliotekoznawcy i specjaliści zarządzania informacją
*Monitoring zawodów deficytowych i nadwyżkowych został wykonany według nowej metodologii przygotowanej w ramach projektu współfinansowanego ze środków UE w ramach EFS „Opracowanie nowych zaleceń metodycznych prowadzenia monitoringu zawodów deficytowych i nadwyżkowych na lokalnym rynku pracy”.		

## 2. ANALIZA RYNKU EDUKACYJNEGO

Analiza rynku edukacyjnego stanowi uzupełnienie wnioskowania o deficycie bądź nadwyżce zawodu, dokonanej na podstawie metody rankingowej. Analiza ta została opracowana w oparciu o dane dotyczące liczby uczniów ostatniego roku i absolwentów szkół. Jej wyniki służyć powinny przede wszystkim określaniu kierunków szkoleń dla bezrobotnych oraz korekty poziomu i struktury treści kształcenia zawodowego na poziomie ponadgimnazjalnym.

Ponadto analizie został poddany wskaźnik frakcji absolwentów wśród bezrobotnych, który jest miernikiem służącym do identyfikacji elementarnych grup zawodów/kierunków nauki i szkół, w których absolwenci mają trudności ze znalezieniem pracy. Wskaźnik ten informuje, jaki odsetek bezrobotnych w elementarnej grupie zawodów (kierunku kształcenia) stanowią bezrobotni absolwenci (w %). Miernik przyjmuje wartości od 0% (brak absolwentów wśród bezrobotnych w elementarnej grupie zawodów/kierunku kształcenia) do 100% (sytuacja, w której każdy bezrobotny w opisywanej elementarnej grupie zawodów/kierunku kształcenia to bezrobotny absolwent). Im niższa wartość wskaźnika, tym daną grupę elementarną zawodów, kierunek nauki bądź szkołę można uznać za bardziej dostosowaną do potrzeb lokalnego rynku pracy.

### Analiza absolwentów szkół ponadgimnazjalnych

Za bezrobotnego absolwenta uważa się osobę, która w okresie do upływu 12 miesięcy od dnia określonego w dyplomie, świadectwie czy innym dokumencie potwierdzającym ukończenie szkoły lub zaświadczenie o ukończeniu kursu, pozostaje w rejestrze Powiatowego Urzędu Pracy. Natomiast absolwenci z wykształceniem ponadgimnazjalnym są to absolwenci szkół: policealnych, średnich technicznych (technika, licea zawodowe), liceów ogólnokształcących, zasadniczych zawodowych z wykształceniem: policealnym i średnim zawodowym, średnim ogólnokształcącym, zasadniczym zawodowym.

**Tabela 18.** Liczba absolwentów oraz bezrobotnych absolwentów według typu szkoły w 2018 roku



Monitoring zawodów nadwyżkowych i deficytowych w powiecie strzeleckim w 2018 roku

Typ szkoły	Liczba absolwentów w roku szkolnym poprzedzającym rok sprawozdawczy		Liczba bezrobotnych absolwentów		Wskaźnik frakcji bezrobotnych absolwentów wśród absolwentów (%)	
	ogółem	posiadający tytuł zawodowy*	stan na koniec grudnia roku poprzedniego	stan na koniec maja roku sprawozdawczego	stan na koniec grudnia roku poprzedniego	stan na koniec maja roku sprawozdawczego
zasadnicza szkoła zawodowa	130	22	3	2	2,31%	1,54%
szkoła przysposabiająca do pracy	10	0	0	0		
technikum	177	146	7	3	3,95%	1,69%
liceum ogólnokształcące	201	0	41	10	20,40%	4,98%
liceum profilowane	0	0	1	0		
liceum uzupełniające			0	0		
szkoła policealna	0	0	3	1		

\* Liczba absolwentów, którzy zdali egzamin potwierdzający kwalifikacje zawodowe.

**Tabela 19** . Liczba absolwentów oraz bezrobotnych absolwentów według typu szkoły w 2018 roku

Typ szkoły	Liczba absolwentów w roku szkolnym kończącym się w roku sprawozdawczym		Liczba bezrobotnych absolwentów	Wskaźnik frakcji bezrobotnych absolwentów wśród absolwentów (%)
	ogółem	posiadający tytuł zawodowy*	stan na koniec grudnia roku sprawozdawczego	stan na koniec grudnia roku sprawozdawczego
zasadnicza szkoła zawodowa	134	41	9	6,72%
szkoła przysposabiająca do pracy	2		1	50,00%
technikum	180	139	4	2,22%
liceum ogólnokształcące	182		27	14,84%
liceum profilowane			0	
liceum uzupełniające			0	
szkoła policealna			5	

\* Liczba absolwentów, którzy zdali egzamin potwierdzający kwalifikacje zawodowe.

## PODSUMOWANIE

Na koniec grudnia 2018 roku w urzędzie pracy były zarejestrowane 1273 osoby, co stanowi 5,1% ludności aktywnej zawodowo w powiecie strzeleckim. W porównaniu do 2017 roku nastąpił spadek liczby bezrobotnych o 111 osób oraz spadek stopy bezrobocia o 0,3%. Stopa bezrobocia dla województwa opolskiego wyniosła 6,3%, natomiast w kraju 5,8%.

Ubiegły rok był kolejnym okresem zmniejszenia się o 463 osoby liczby ludności w powiecie strzeleckim (wg rejestrów ewidencji ludności z gmin). Dane GUS ukazujące się z opóźnieniem wskazują, iż w 2017 roku spadła liczba mieszkańców w wieku produkcyjnym o 554 osoby oraz wśród osób w wieku przedprodukcyjnym o 60 osób. Natomiast o 208 wzrosła liczba osób w wieku poprodukcyjnym.

Spadła również liczba osób bezrobotnych posiadających prawo do zasiłku – 161 osób tj. 12,6% ogółu bezrobotnych.

Znacznemu zmniejszeniu w stosunku do 2017 roku uległa liczba bezrobotnych z wyższym wykształceniem – 101 osób. Procentowy udział w wysokości 7,93% jest niższy od średniej dla województwa opolskiego (12,2%). Osoby te mają duże trudności w znalezieniu zatrudnienia, zwłaszcza na terenie powiatu, z uwagi na niewielką liczbę ofert pracy skierowaną do osób z wyższym wykształceniem.

Powiat strzelecki charakteryzuje się ponadprzeciętną liczbą osób bezrobotnych z wykształceniem gimnazjalnym i podstawowym (powiat 33,4%, woj. opolskie 30,3%).

Na wyższym poziomie niż średnia dla województwa opolskiego (12,1%) utrzymuje się w powiecie wskaźnik ludzi młodych do 24 roku życia (15,5%).

W ubiegłym roku o 16 osób nieznacznie spadła liczba bezrobotnych powyżej 50 roku życia i wyniosła w dniu 31.12.2018 r. – 403 osoby.

Z poziomu 2993 w 2017 do poziomu 3223 zwiększyła się liczba ofert pracy niesubsydiowanej, którymi dysponował urząd pracy w 2018 roku

Warto zaznaczyć, iż monitoring zawodów deficytowych i nadwyżkowych powinien służyć jako jedno z kryteriów planowania kursów i szkoleń dla osób bezrobotnych, a także mieć odzwierciedlenie w kreowaniu struktury kształcenia w poszczególnych zawodach. Jednakże nie powinien stanowić jedyne źródła wiedzy na temat rynku pracy i zmian na nim zachodzących.



Monitoring zawodów nadwyżkowych i deficytowych w powiecie strzeleckim w 2017 roku

ZAŁĄCZNIKI RYNEK PRACY

Bezrobotni, oferty pracy oraz mierniki stosowane w monitoringu w 2018 roku według elementarnych grup zawodów

Kod	Elementarne grupy zawodów	Bezrobotni ogółem			Bezrobotni absolwenci		Bezrobotni długotrwale	Napływ ofert pracy w okresie			Stan ofert na koniec poprzedniego okresu	Odsetek ofert subsydiowanych w CBOP (PUP+OHP+EU RES) (%)	Odsetek miejsc aktywizacji zawodowej (%)	Średniomiesięczna liczba bezrobotnych w danej gr. zawodów	Średniomiesięczna liczba ofert pracy w danej gr. zawodów	Mierniki			Deficyt/ równowaga/ nadwyżka*		Czy uwzględniono w inf. sygnalnej	Wartość wskaźnika struktury sumy bezrobotnych i ofert pracy
		napływ w okresie	odpływ w okresie	stan na koniec okresu	stan na koniec okresu	udział w % do ogółem bezrobotnych		CBOP (PUP+OHP+EU RES)	Internet	OHP (CBO P)						CBOP (PUP+OHP+EU RES) i Internet	wskaźnik dostępności ofert pracy	wskaźnik długotrwałego bezrobocia	wskaźnik płynności bezrobotnych	rok		
0310	Żołnierze szeregowi	3	6	1	0	0,00	1	0	0	0	0	0,00	1,9167	0,0000		100,0000	2,0000	-	-	Nie	0,0012612415	
1120	Dyrektorzy generalni i zarządzający	1	2	0	0		0	0	2	0	0		0,5000	0,1667	3,0000		2,0000	-	-	Nie	0,0004386927	
1211	Kierownicy do spraw finansowych	1	1	0	0		0	5	0	0	0	0,00	0,00	0,1667	0,4167	0,4000		1,0000	deficyt	max deficyt	Tak	0,0003838561
1219	Kierownicy do spraw obsługi biznesu i zarządzania gdzie indziej niesklasyfikowani	1	2	0	0		0	0	0	0	0		0,00	0,4167	0,0000		2,0000	-	-	Nie	0,0002741829	
1221	Kierownicy do spraw marketingu i sprzedaży	1	0	1	1	100,00	0	0	2	0	0		0,00	0,2500	0,1667	1,5000	0,0000	0,0000	-	-	Nie	0,0002741829
1222	Kierownicy do spraw reklamy i public relations	0	0	0	0		0	0	2	0	0		0,00	0,0000	0,1667	0,0000			max deficyt	-	Nie	0,0001096732
1321	Kierownicy do spraw produkcji przemysłowej	0	0	0	0		0	1	0	0	2	0,00	0,00	0,0000	2,0833	0,0000			max deficyt	max deficyt	Tak	0,0013709147
1323	Kierownicy do spraw budownictwa	0	0	0	0		0	1	0	0	0	0,00	0,00	0,0000	0,0833	0,0000			max deficyt	max deficyt	Nie	0,0000548366
1324	Kierownicy do spraw logistyki i dziedzin pokrewnych	0	0	0	0		0	0	11	0	0		0,00	0,0000	0,9167	0,0000			max deficyt	max deficyt	Tak	0,0006032025
1420	Kierownicy w handlu detalicznym i hurtowym	0	0	0	0		0	1	11	0	0	0,00	0,00	0,0000	1,0000	0,0000			max deficyt	-	Tak	0,0006580390

## Monitoring zawodów nadwyżkowych i deficytowych w powiecie strzeleckim w 2017 roku

2113	Chemicy	3	4	0	0		0	0	0	0	0	0,00	0,1667	0,0000			1,3333	-	-	Nie	0,0001096732	
2114	Specjaliści nauk o Ziemi	1	0	1	0	0,00	0	0	0	0	0	0,00	0,0833	0,0000		0,0000	0,0000	-	-	Nie	0,0000548366	
2120	Matematycy, aktuariusze i statystycy	1	1	0	0		0	0	0	0	0	0,00	0,0833	0,0000			1,0000	-	-	Nie	0,0000548366	
2131	Biologzy i pokrewni	3	4	0	0		0	0	0	0	0	0,00	0,5833	0,0000			1,3333	-	-	Nie	0,0003838561	
2132	Specjaliści w zakresie rolnictwa, leśnictwa i pokrewni	5	5	1	1	100,00	0	1	0	0	0	0,00	0,00	1,2500	0,0833	15,0000	0,0000	1,0000	-	-	Nie	0,0008773854
2133	Specjaliści do spraw ochrony środowiska	7	7	2	0	0,00	2	0	0	0	0	0,00	3,0000	0,0000		100,0000	1,0000	-	-	Nie	0,0019741171	
2141	Inżynierowie do spraw przemysłu i produkcji	1	2	1	0	0,00	1	10	42	0	7	0,00	0,00	1,0833	11,3333	0,0956	100,0000	2,0000	-	-	Nie	0,0081706515
2142	Inżynierowie budownictwa	6	9	1	1	100,00	0	2	2	0	0	50,00	50,00	1,3333	0,3333	4,0000	0,0000	1,5000	-	-	Nie	0,0010967317
2143	Inżynierowie inżynierii środowiska	3	4	0	0		0	1	0	0	0	0,00	0,00	0,5833	0,0833	7,0000		1,3333	-	-	Nie	0,0004386927
2144	Inżynierowie mechanicy	8	7	4	0	0,00	3	4	11	0	5	0,00	0,00	3,1667	6,2500	0,5067	75,0000	0,8750	-	-	Nie	0,0061965343
2145	Inżynierowie chemicy i pokrewni	2	3	0	0		0	0	0	0	0	0,00	0,3333	0,0000			1,5000	-	-	Nie	0,0002193463	
2146	Inżynierowie górnictwa i metalurgii	2	1	1	0	0,00	0	0	0	0	0	0,00	0,1667	0,0000		0,0000	0,5000	-	-	Nie	0,0001096732	
2149	Inżynierowie gdzie indziej niesklasyfikowani	7	6	1	0	0,00	0	7	0	0	3	0,00	0,00	1,1667	3,5833	0,3256	0,0000	0,8571	-	-	Nie	0,0031256855
2151	Inżynierowie elektrycy	2	2	0	0		0	1	0	0	0	0,00	0,00	0,1667	0,0833	2,0000		1,0000	-	-	Nie	0,0001645098
2152	Inżynierowie elektronicy	3	3	0	0		0	0	0	0	0	0,00	0,5833	0,0000			1,0000	-	-	Nie	0,0003838561	
2153	Inżynierowie telekomunikacji	2	3	0	0		0	0	0	0	0	0,00	0,2500	0,0000			1,5000	-	-	Nie	0,0001645098	
2161	Architekci	5	6	0	0		0	4	0	0	0	50,00	50,00	0,5833	0,3333	1,7500		1,2000	-	-	Nie	0,0006032025
2162	Architekci krajobrazu	0	0	0	0		0	1	0	0	0	100,00	0,00	0,0000	0,0833	0,0000			max deficyt	-	Nie	0,0000548366
2163	Projektanci wzornictwa przemysłowego i odzieży	1	1	0	0		0	0	0	0	0	0,00	0,5833	0,0000			1,0000	-	-	Nie	0,0003838561	
2165	Kartografowie i geodeci	2	2	1	0	0,00	1	0	0	0	0	0,00	1,2500	0,0000		100,0000	1,0000	-	-	Nie	0,0008225488	
2166	Projektanci grafiki i multimedialnych	4	4	1	0	0,00	1	1	1	0	0	0,00	0,00	1,3333	0,1667	8,0000	100,0000	1,0000	-	-	Nie	0,0009870586

Monitoring zawodów nadwyżkowych i deficytowych w powiecie strzeleckim w 2017 roku

2211	Lekarze bez specjalizacji, w trakcie specjalizacji lub ze specjalizacją I stopnia	0	3	0	0		0	0	0	0	0		0,00	0,0000	0,0000				-	-	Nie	0,0000000000
2221	Pielęgniarki bez specjalizacji lub w trakcie specjalizacji	5	6	1	0	0,00	1	3	0	0	0	0,00	0,00	1,5000	0,2500	6,0000	100,0000	1,2000	-	-	Nie	0,0011515683
2240	Specjaliści do spraw ratownictwa medycznego	1	1	0	0		0	0	0	0	0		0,00	0,5833	0,0000			1,0000	-	-	Nie	0,0003838561
2251	Lekarze weterynarii bez specjalizacji lub w trakcie specjalizacji	2	2	0	0		0	2	0	0	0	50,00	50,00	0,0833	0,1667	0,5000		1,0000	deficyt	-	Tak	0,0001645098
2261	Lekarze dentyści bez specjalizacji, w trakcie specjalizacji lub ze specjalizacją I stopnia	3	3	0	0		0	0	0	0	0		0,00	0,5000	0,0000			1,0000	-	-	Nie	0,0003290195
2271	Diagności laboratoryjni bez specjalizacji lub w trakcie specjalizacji	1	1	0	0		0	0	0	0	0		0,00	0,0833	0,0000			1,0000	-	-	Nie	0,0000548366
2281	Farmaceuci bez specjalizacji lub w trakcie specjalizacji	0	0	0	0		0	1	0	0	0	100,00	100,00	0,0000	0,0833	0,0000			max deficyt	-	Nie	0,0000548366
2291	Specjaliści do spraw higieny, bezpieczeństwa pracy i ochrony środowiska	6	6	1	0	0,00	0	1	0	0	0	100,00	100,00	2,1667	0,0833	26,0000	0,0000	1,0000	-	-	Nie	0,0014805878
2292	Fizjoterapeuci	12	12	3	0	0,00	0	9	0	0	0	44,44	44,44	2,2500	0,7500	3,0000	0,0000	1,0000	-	-	Nie	0,0019741171
2293	Dietetycy i specjaliści do spraw żywienia	0	1	0	0		0	1	0	0	0	0,00	0,00	0,1667	0,0833	2,0000			-	-	Nie	0,0001645098
2294	Audiofonolodzy i logopedzi	1	0	0	0		0	0	0	0	0		0,00	0,0833	0,0000			0,0000	-	-	Nie	0,0000548366
2299	Specjaliści ochrony zdrowia gdzie indziej niesklasyfikow	5	7	1	0	0,00	0	1	0	0	0	100,00	0,00	1,4167	0,0833	17,0000	0,0000	1,4000	-	-	Nie	0,0009870586

Monitoring zawodów nadwyżkowych i deficytowych w powiecie strzeleckim w 2017 roku

	ani																						
2320	Nauczyciele kształcenia zawodowego	3	2	0	0		0	0	0	0	0	0,00	0,1667	0,0000			0,6667	-	-	Nie	0,0001096732		
2330	Nauczyciele gimnazjów i szkół ponadgimnazjalnych (z wyjątkiem nauczycieli kształcenia zawodowego)	10	16	1	0	0,00	0	3	0	0	0	0,00	0,00	3,0833	0,2500	12,3333	0,0000	1,6000	-	-	Nie	0,0021934635	
2341	Nauczyciele szkół podstawowych	2	2	1	0	0,00	0	5	0	0	0	0,00	0,00	0,5000	0,4167	1,2000	0,0000	1,0000	-	-	Nie	0,0006032025	
2342	Specjaliści do spraw wychowania małego dziecka	11	10	2	0	0,00	0	1	0	0	0	0,00	0,00	2,3333	0,0833	28,0000	0,0000	0,9091	-	-	Nie	0,0015902610	
2352	Nauczyciele szkół specjalnych	3	4	1	0	0,00	0	0	0	0	0		0,00	0,8333	0,0000		0,0000	1,3333	-	-	Nie	0,0005483659	
2353	Lektorzy języków obcych	0	0	0	0		0	32	0	0	0	0,00	0,00	0,0000	2,6667	0,0000				max deficyt	max deficyt	Tak	0,0017547708
2355	Nauczyciele sztuki w placówkach pozaszkolnych	0	0	1	0	0,00	1	0	0	0	0		0,00	1,0000	0,0000		100,0000			-	-	Nie	0,0006580390
2359	Specjaliści nauczania i wychowania gdzie indziej niesklasyfikowani	18	20	7	0	0,00	1	30	0	0	0	26,67	26,67	7,0000	2,5000	2,8000	14,2857	1,1111	-	-	Nie	0,0062513709	
2411	Specjaliści do spraw księgowości i rachunkowości	15	15	3	1	33,33	0	1	13	0	1	0,00	0,00	3,7500	2,1667	1,7308	0,0000	1,0000	-	-	Nie	0,0038933977	
2412	Doradcy finansowi i inwestycyjni	0	0	0	0		0	8	0	0	0	0,00	0,00	0,0000	0,6667	0,0000				max deficyt	max deficyt	Tak	0,0004386927
2413	Analitycy finansowi	5	7	2	0	0,00	1	5	0	0	0	40,00	40,00	2,7500	0,4167	6,6000	50,0000	1,4000	-	-	Nie	0,0020837903	
2421	Specjaliści do spraw zarządzania i organizacji	18	22	8	0	0,00	0	7	3	0	3	14,29	14,29	6,8333	3,8333	1,7826	0,0000	1,2222	-	-	Nie	0,0070190831	
2422	Specjaliści do spraw administracji i rozwoju	18	16	7	1	14,29	3	2	0	0	0	0,00	0,00	7,8333	0,1667	47,0000	42,8571	0,8889	nadwyżka	-	Tak	0,0052643123	

## Monitoring zawodów nadwyżkowych i deficytowych w powiecie strzeleckim w 2017 roku

2423	Specjaliści do spraw zarządzania zasobami ludzkimi	4	4	2	0	0,00	2	6	23	0	2	16,67	16,67	2,6667	4,4167	0,6038	100,0000	1,0000	-	-	Nie	0,0046611099
2431	Specjaliści do spraw reklamy i marketingu	9	12	4	0	0,00	3	8	2	0	1	0,00	0,00	5,5000	1,8333	3,0000	75,0000	1,3333	-	-	Nie	0,0048256197
2432	Specjaliści do spraw public relations	0	0	0	0		0	2	0	0	0	50,00	50,00	0,0000	0,1667	0,0000			max deficyt	-	Nie	0,0001096732
2433	Specjaliści do spraw sprzedaży (z wyłączeniem technologii informacyjno-komunikacyjnych)	2	3	1	0	0,00	1	10	12	0	0	10,00	10,00	0,9167	1,8333	0,5000	100,0000	1,5000	-	-	Nie	0,0018096074
2440	Specjaliści do spraw rynku nieruchomości	2	1	1	1	100,00	0	0	0	0	0		0,00	0,2500	0,0000		0,0000	0,5000	-	-	Nie	0,0001645098
2511	Analitycy systemów komputerowych	2	1	1	0	0,00	0	0	0	0	0		0,00	0,3333	0,0000		0,0000	0,5000	-	-	Nie	0,0002193463
2514	Programiści aplikacji	1	1	0	0		0	0	0	0	0		0,00	0,2500	0,0000			1,0000	-	-	Nie	0,0001645098
2519	Analitycy systemów komputerowych i programiści gdzie indziej niesklasyfikowani	2	3	2	0	0,00	1	0	0	0	0		0,00	1,7500	0,0000		50,0000	1,5000	-	-	Nie	0,0011515683
2521	Projektanci i administratorzy baz danych	0	0	0	0		0	0	0	0	0		0,00	0,0000	0,0000				-	max deficyt	Nie	0,0000000000
2522	Administratorzy systemów komputerowych	2	2	0	0		0	0	0	0	0		0,00	0,0833	0,0000			1,0000	-	-	Nie	0,0000548366
2523	Specjaliści do spraw sieci komputerowych	0	0	0	0		0	1	0	0	0	100,00	100,00	0,0000	0,0833	0,0000			max deficyt	-	Nie	0,0000548366
2619	Specjaliści z dziedziny prawa gdzie indziej niesklasyfikowani	7	7	2	0	0,00	0	1	0	0	0	100,00	100,00	2,8333	0,0833	34,0000	0,0000	1,0000	-	-	Nie	0,0019192805
2621	Archiwiści i muzealnicy	2	1	1	0	0,00	0	0	0	0	0		0,00	0,3333	0,0000		0,0000	0,5000	-	-	Nie	0,0002193463
2622	Bibliotekoznawcy i specjaliści zarządzania informacją	1	0	2	0	0,00	1	0	0	0	0		0,00	1,5000	0,0000		50,0000	0,0000	max nadwyżka	-	Tak	0,0009870586



## Monitoring zawodów nadwyżkowych i deficytowych w powiecie strzeleckim w 2017 roku

2631	Ekonomiści	25	22	13	1	7,69	5	0	0	0	0	0,00	11,0833	0,0000		38,4615	0,8800	-	-	Nie	0,0072932661	
2632	Archeolodzy, socjologzy i specjaliści dziedzin pokrewnych	5	5	1	0	0,00	1	0	0	0	0	0,00	1,2500	0,0000		100,0000	1,0000	-	-	Nie	0,0008225488	
2633	Filozofowie, historycy i politolodzy	5	4	0	0		0	0	0	0	0	0,00	0,9167	0,0000			0,8000	-	-	Nie	0,0006032025	
2634	Psycholodzy i pokrewni	3	2	1	0	0,00	0	2	0	0	0	0,00	0,6667	0,1667	4,0000	0,0000	0,6667	-	-	Nie	0,0005483659	
2635	Specjaliści do spraw społecznych	14	13	2	1	50,00	0	1	0	0	0	0,00	4,4167	0,0833	53,0000	0,0000	0,9286	-	-	Nie	0,0029611757	
2636	Duchowni i osoby konsekrowane	1	2	0	0		0	0	0	0	0	0,00	0,3333	0,0000			2,0000	-	-	Nie	0,0002193463	
2643	Filolodzy i tłumacze	26	27	7	2	28,57	1	1	0	0	0	100,00	0,00	7,5000	0,0833	90,0000	14,2857	1,0385	-	-	Nie	0,0049901294
2651	Artyści plastycy	0	1	0	0		0	0	2	0	0	0,00	0,2500	0,1667	1,5000			-	-	Nie	0,0002741829	
2652	Kompozytorzy, artyści muzycy i śpiewacy	0	1	0	0		0	0	0	0	0	0,00	0,3333	0,0000				-	-	Nie	0,0002193463	
3111	Technicy nauk chemicznych, fizycznych i pokrewni	10	7	7	1	14,29	1	4	0	0	0	50,00	50,00	3,9167	0,3333	11,7500	14,2857	0,7000	-	-	Nie	0,0027966659
3112	Technicy budownictwa	11	8	4	0	0,00	0	1	0	0	0	0,00	0,00	3,0000	0,0833	36,0000	0,0000	0,7273	-	-	Nie	0,0020289537
3113	Technicy elektrycy	3	3	3	0	0,00	1	2	1	0	3	0,00	0,00	2,3333	3,2500	0,7179	33,3333	1,0000	deficyt	-	Tak	0,0036740513
3114	Technicy elektronicy i pokrewni	10	11	4	2	50,00	1	1	1	0	0	0,00	0,00	3,0000	0,1667	18,0000	25,0000	1,1000	-	-	Nie	0,0020837903
3115	Technicy mechanicy	39	37	17	1	5,88	3	18	0	0	4	0,00	0,00	10,9167	5,5000	1,9848	17,6471	0,9487	-	-	Nie	0,0108028076
3116	Technicy technologii chemicznej i pokrewni	0	2	0	0		0	0	0	0	0	0,00	0,0833	0,0000				-	-	Nie	0,0000548366	
3117	Technicy górnictwa, metalurgii i pokrewni	3	4	1	0	0,00	1	0	0	0	0	0,00	1,2500	0,0000		100,0000	1,3333	-	-	Nie	0,0008225488	
3119	Technicy nauk fizycznych i technicznych gdzie indziej niesklasyfikowani	18	18	7	1	14,29	2	15	19	0	2	0,00	0,00	5,6667	4,8333	1,1724	28,5714	1,0000	-	-	Nie	0,0069094100
3122	Mistrzowie produkcji w przemyśle przetwórczym	0	0	0	0		0	1	0	0	0	100,00	0,00	0,0000	0,0833	0,0000			max deficyt	-	Nie	0,0000548366
3131	Operatorzy urządzeń energetycznych	0	0	0	0		0	1	0	0	0	0,00	0,00	0,0833	0,0833	1,0000			równowaga	-	Nie	0,0001096732

## Monitoring zawodów nadwyżkowych i deficytowych w powiecie strzeleckim w 2017 roku

	h																					
3132	Operatorzy urzędzeń do spalania odpadów, uzdatniania wody i pokrewni	2	2	0	0		0	0	0	0	0		0,00	0,4167	0,0000			1,0000	-	-	Nie	0,0002741829
3133	Kontrolerzy (sterowniczy) procesów w przemyśle chemicznym	0	0	0	0		0	2	0	0	0	0,00	0,00	0,0000	0,1667	0,0000			max deficyt	-	Nie	0,0001096732
3139	Kontrolerzy (sterowniczy) procesów przemysłowych gdzie indziej niesklasyfikowani	0	0	0	0		0	0	101	0	3		0,00	0,0000	11,4167	0,0000			max deficyt	max deficyt	Tak	0,0075126124
3142	Technicy rolnictwa i pokrewni	3	5	1	0	0,00	1	0	0	0	0		0,00	3,4167	0,0000		100,0000	1,6667	-	-	Nie	0,0022483001
3143	Technicy leśnictwa	1	1	1	0	0,00	1	1	0	0	0	0,00	0,00	1,0833	0,0833	13,0000	100,0000	1,0000	-	-	Nie	0,0007677122
3144	Technicy technologii żywności	3	4	1	0	0,00	0	0	0	0	0		0,00	0,6667	0,0000		0,0000	1,3333	-	-	Nie	0,0004386927
3211	Operatorzy aparatury medycznej	0	1	0	0		0	2	0	0	0	50,00	50,00	0,5833	0,1667	3,5000			-	-	Nie	0,0004935293
3212	Technicy analityki medycznej	0	0	1	0	0,00	1	0	0	0	0		0,00	1,0000	0,0000		100,0000		-	-	Nie	0,0006580390
3213	Technicy farmaceutyczni	3	3	0	0		0	2	0	0	0	0,00	0,00	0,5000	0,1667	3,0000		1,0000	-	-	Nie	0,0004386927
3214	Technicy medyczni i dentyści	0	0	0	0		0	2	0	0	0	50,00	50,00	0,0000	0,1667	0,0000			max deficyt	-	Nie	0,0001096732
3220	Dietetycy i żywieniowcy	7	3	2	1	50,00	0	0	0	0	0		0,00	1,5833	0,0000		0,0000	0,4286	-	-	Nie	0,0010418952
3230	Praktykujący niekonwencjonalne lub komplementarne metody terapii	0	0	0	0		0	2	0	0	0	50,00	50,00	0,0000	0,1667	0,0000			max deficyt	-	Nie	0,0001096732
3240	Technicy weterynarii	2	1	1	1	100,00	0	0	0	0	0		0,00	0,4167	0,0000		0,0000	0,5000	-	-	Nie	0,0002741829
3251	Asystenci dentyści	3	4	0	0		0	3	0	0	0	33,33	33,33	0,9167	0,2500	3,6667		1,3333	-	-	Nie	0,0007677122
3253	Optycy okularowi	2	2	0	0		0	2	0	0	0	50,00	50,00	0,4167	0,1667	2,5000		1,0000	-	-	Nie	0,0003838561
3254	Technicy fizjoterapii i masażyści	5	3	4	0	0,00	1	1	0	0	0	100,00	100,00	3,3333	0,0833	40,0000	25,0000	0,6000	-	-	Nie	0,0022483001

Monitoring zawodów nadwyżkowych i deficytowych w powiecie strzeleckim w 2017 roku

3255	Sredni personel ochrony środowiska, medycyny pracy i bhp	3	4	1	0	0,00	0	4	11	0	0	50,00	50,00	1,5833	1,2500	1,2667	0,0000	1,3333	-	-	Nie	0,0018644440
3256	Ratownicy medyczni	3	3	0	0		0	1	0	0	0	0,00	0,00	0,5833	0,0833	7,0000		1,0000	-	-	Nie	0,0004386927
3259	Sredni personel do spraw zdrowia gdzie indziej niesklasyfikowany	3	4	1	0	0,00	1	5	0	0	0	40,00	40,00	1,7500	0,4167	4,2000	100,0000	1,3333	-	-	Nie	0,0014257513
3311	Dealerzy i maklerzy aktywów finansowych	1	1	0	0		0	1	0	0	0	0,00	0,00	0,5000	0,0833	6,0000		1,0000	-	-	Nie	0,0003838561
3312	Pracownicy do spraw kredytów, pożyczek i pokrewni	0	0	0	0		0	2	0	0	0	50,00	50,00	0,0000	0,1667	0,0000			max deficyt	-	Nie	0,0001096732
3313	Księgowi	9	9	5	0	0,00	3	22	39	0	0	22,73	18,18	4,3333	5,0833	0,8525	60,0000	1,0000	-	-	Nie	0,0061965343
3314	Sredni personel do spraw statystyki i dziedzin pokrewnych	69	72	24	1	4,17	12	1	0	0	0	100,00	100,00	28,8333	0,0833	346,0000	50,0000	1,0435	-	-	Nie	0,0190282957
3315	Rzeczoznawcy (z wyłączeniem majątkowych)	0	0	0	0		0	0	0	0	0		0,00	0,0000	0,0000				-	max deficyt	Nie	0,0000000000
3321	Agenci ubezpieczeniowi	0	0	0	0		0	6	17	0	0	66,67	66,67	0,0000	1,9167	0,0000			max deficyt	max deficyt	Tak	0,0012612415
3322	Przedstawiciele handlowi	2	3	3	0	0,00	3	7	16	0	1	0,00	0,00	3,2500	2,9167	1,1143	100,0000	1,5000	-	-	Nie	0,0040579074
3323	Zaopatrzeniowcy	1	1	1	0	0,00	0	8	0	0	0	0,00	0,00	0,8333	0,6667	1,2500	0,0000	1,0000	-	-	Nie	0,0009870586
3324	Pośrednicy handlowi	0	1	0	0		0	0	0	0	0		0,00	0,3333	0,0000				-	-	Nie	0,0002193463
3331	Spedytorzy i pokrewni	22	23	4	0	0,00	0	10	0	0	0	20,00	10,00	4,2500	0,8333	5,1000	0,0000	1,0455	-	-	Nie	0,0033450318
3332	Organizatorzy konferencji i imprez	0	0	1	0	0,00	1	0	0	0	0		0,00	1,0000	0,0000		100,0000		-	-	Nie	0,0006580390
3333	Pośrednicy pracy i zatrudnienia	0	0	0	0		0	1	0	0	0	0,00	0,00	0,0000	0,0833	0,0000			max deficyt	max deficyt	Nie	0,0000548366
3334	Agenci i administratorzy nieruchomości	0	0	0	0		0	1	6	0	0	0,00	0,00	0,0000	0,5833	0,0000			max deficyt	-	Tak	0,0003838561
3339	Pośrednicy usług biznesowych gdzie indziej	1	1	0	0		0	0	0	0	0		0,00	0,0833	0,0000			1,0000	-	max deficyt	Nie	0,0000548366

Monitoring zawodów nadwyżkowych i deficytowych w powiecie strzeleckim w 2017 roku

	niesklasyfikowani																					
3343	Pracownicy administracyjnych i sekretarze biura zarządu	13	13	7	0	0,00	5	23	19	0	0	56,52	52,17	7,4167	3,5000	2,1190	71,4286	1,0000	-	-	Nie	0,0071835929
3351	Funkcjonariusze celni i ochrony granic	1	1	0	0		0	0	0	0	0		0,00	0,3333	0,0000			1,0000	-	-	Nie	0,0002193463
3356	Funkcjonariusze służby więziennej	4	3	1	0	0,00	0	9	0	0	0	0,00	0,00	0,1667	0,7500	0,2222	0,0000	0,7500	-	-	Nie	0,0006032025
3359	Urzędnicy państwowi do spraw nadzoru gdzie indziej niesklasyfikowani	3	1	1	0	0,00	0	0	0	0	0		0,00	0,5000	0,0000		0,0000	0,3333	-	-	Nie	0,0003290195
3412	Pracownicy wsparcia rodziny, pomocy społecznej i pracy socjalnej	14	16	3	0	0,00	1	20	0	0	0	35,00	35,00	4,3333	1,6667	2,6000	33,3333	1,1429	-	-	Nie	0,0039482343
3421	Sportowcy i dżokeje	0	0	0	0		0	1	0	0	0	0,00	0,00	0,0000	0,0833	0,0000			max deficyt	-	Nie	0,0000548366
3422	Trenerzy, instruktorzy i działacze sportowi	1	1	1	0	0,00	0	0	0	0	0		0,00	0,2500	0,0000		0,0000	1,0000	-	-	Nie	0,0001645098
3423	Instruktorzy fitness i rekreacji ruchowej	1	1	0	0		0	2	0	0	0	50,00	50,00	0,0833	0,1667	0,5000		1,0000	deficyt	-	Tak	0,0001645098
3431	Fotografowie	3	4	0	0		0	3	0	0	0	33,33	33,33	0,4167	0,2500	1,6667		1,3333	-	-	Nie	0,0004386927
3432	Plastycy, dekoratorzy wnętrz i pokrewni	5	1	5	2	40,00	0	1	0	0	0	0,00	0,00	1,1667	0,0833	14,0000	0,0000	0,2000	-	-	Nie	0,0008225488
3433	Pracownicy bibliotek, galerii, muzeów, informacji naukowej i pokrewni	0	0	0	0		0	2	0	0	0	50,00	50,00	0,0000	0,1667	0,0000			max deficyt	-	Nie	0,0001096732
3434	Szefowie kuchni i organizatorzy usług gastronomicznych	21	16	14	2	14,29	4	1	0	0	0	100,00	0,00	10,2500	0,0833	123,0000	28,5714	0,7619	-	-	Nie	0,0067997368
3436	Muzycy i pokrewni	1	1	0	0		0	0	0	0	0		0,00	0,2500	0,0000			1,0000	-	-	Nie	0,0001645098

Monitoring zawodów nadwyżkowych i deficytowych w powiecie strzeleckim w 2017 roku

3439	Sredni personel w zakresie działalności artystycznej i kulturalnej gdzie indziej niesklasyfikowany	1	1	0	0	0	0	0	0	0	1		0,00	0,1667	1,0000	0,1667		1,0000	deficyt	-	Tak	0,0007677122
3512	Technicy wsparcia informatycznego i technicznego	4	3	2	1	50,00	0	4	2	0	0	50,00	50,00	1,5000	0,5000	3,0000	0,0000	0,7500	-	-	Nie	0,0013160781
3513	Operatorzy sieci i systemów komputerowych	1	1	1	0	0,00	0	0	0	0	0		0,00	0,6667	0,0000		0,0000	1,0000	-	-	Nie	0,0004386927
3521	Operatorzy urzędzeń do rejestracji i transmisji obrazu i dźwięku	3	4	1	0	0,00	0	0	0	0	0		0,00	0,8333	0,0000		0,0000	1,3333	-	-	Nie	0,0005483659
3522	Operatorzy urzędzeń telekomunikacyjnych	3	3	0	0		0	0	0	0	0		0,00	0,4167	0,0000			1,0000	-	-	Nie	0,0002741829
4110	Pracownicy obsługi biurowej	23	22	13	0	0,00	4	130	0	0	1	47,69	40,00	11,7500	11,8333	0,9930	30,7692	0,9565	-	-	Nie	0,0155187541
4120	Sekretarki (ogólne)	1	3	2	0	0,00	2	10	0	0	0	70,00	60,00	3,1667	0,8333	3,8000	100,0000	3,0000	-	-	Nie	0,0026321562
4211	Kasjerzy bankowi i pokrewni	5	5	2	0	0,00	0	4	0	0	0	25,00	25,00	1,7500	0,3333	5,2500	0,0000	1,0000	-	-	Nie	0,0013709147
4212	Bukmacherzy, krupierzy i pokrewni	2	2	1	0	0,00	1	0	0	0	0		0,00	0,9167	0,0000		100,0000	1,0000	-	-	Nie	0,0006032025
4214	Windykatorzy i pokrewni	0	2	0	0		0	0	0	0	0		0,00	1,0000	0,0000				-	-	Nie	0,0006580390
4221	Konsultanci i inni pracownicy biur podróży	22	23	8	3	37,50	3	0	0	0	0		0,00	5,9167	0,0000		37,5000	1,0455	-	-	Nie	0,0038933977
4222	Pracownicy centrów obsługi telefonicznej (pracownicy call center)	2	3	1	0	0,00	1	0	0	0	0		0,00	2,0000	0,0000		100,0000	1,5000	-	-	Nie	0,0013160781
4223	Operatorzy centrali telefonicznych	2	2	2	0	0,00	1	0	0	0	0		0,00	2,2500	0,0000		50,0000	1,0000	-	-	Nie	0,0014805878
4224	Recepcjoniści hotelowi	8	9	2	0	0,00	1	0	0	0	0		0,00	2,8333	0,0000		50,0000	1,1250	-	-	Nie	0,0018644440
4225	Pracownicy biur informacji	0	0	0	0		0	2	0	0	0	50,00	50,00	0,0000	0,1667	0,0000			max deficyt	-	Nie	0,0001096732

## Monitoring zawodów nadwyżkowych i deficytowych w powiecie strzeleckim w 2017 roku

4226	Recepcjoniści (z wyłączeniem hotelowych)	1	3	1	0	0,00	1	9	0	0	0	55,56	55,56	0,9167	0,7500	1,2222	100,0000	3,0000	-	-	Nie	0,0010967317
4227	Ankieterzy	3	2	1	0	0,00	0	1	0	0	0	0,00	0,00	0,8333	0,0833	10,0000	0,0000	0,6667	-	-	Nie	0,0006032025
4311	Pracownicy do spraw rachunkowości i księgowości	2	3	0	0		0	6	17	0	0	33,33	33,33	1,5833	1,9167	0,8261		1,5000	deficyt	-	Tak	0,0023031367
4312	Pracownicy do spraw statystyki, finansów i ubezpieczeń	1	2	0	0		0	0	0	0	0		0,00	0,0000	0,0000			2,0000	-	-	Nie	0,0000000000
4321	Magazynierzy i pokrewni	26	26	9	1	11,11	1	177	6	0	0	2,26	2,26	9,2500	15,2500	0,6066	11,1111	1,0000	deficyt	-	Tak	0,0161219566
4322	Planiści produkcyjni	3	0	3	0	0,00	0	0	28	0	2		0,00	1,1667	4,3333	0,2692	0,0000	0,0000	-	-	Nie	0,0036192147
4323	Pracownicy do spraw transportu	2	2	1	0	0,00	1	3	0	0	0	33,33	33,33	1,1667	0,2500	4,6667	100,0000	1,0000	-	-	Nie	0,0009322220
4412	Listonosze i pokrewni	2	2	1	0	0,00	0	7	0	0	0	0,00	0,00	1,0000	0,5833	1,7143	0,0000	1,0000	-	-	Nie	0,0010418952
4415	Pracownicy działów kadr	0	0	0	0		0	1	0	0	0	0,00	0,00	0,0000	0,0833	0,0000			max deficyt	-	Nie	0,0000548366
4419	Pracownicy obsługi biura gdzie indziej niesklasyfikowani	15	7	6	0	0,00	1	1	0	0	0	0,00	0,00	3,4167	0,0833	41,0000	16,6667	0,4667	-	-	Nie	0,0023031367
5120	Kucharze	56	55	41	4	9,76	24	25	0	0	0	16,00	16,00	39,5000	2,0833	18,9600	58,5366	0,9821	nadwyżka	-	Tak	0,0273634569
5131	Kelnerzy	13	15	6	0	0,00	2	14	0	0	0	14,29	14,29	9,2500	1,1667	7,9286	33,3333	1,1538	-	-	Nie	0,0068545734
5132	Barmani	8	7	8	0	0,00	6	2	0	0	0	50,00	50,00	8,8333	0,1667	53,0000	75,0000	0,8750	nadwyżka	-	Tak	0,0059223514
5141	Fryzjerzy	73	78	28	3	10,71	11	9	0	0	0	44,44	22,22	28,5833	0,7500	38,1111	39,2857	1,0685	-	-	Nie	0,0193024786
5142	Kosmetyczki i pokrewni	18	18	8	1	12,50	2	19	0	0	0	31,58	31,58	6,0833	1,5833	3,8421	25,0000	1,0000	-	-	Nie	0,0050449660
5151	Pracownicy obsługi technicznej biur, hoteli i innych obiektów	1	0	1	0	0,00	0	0	0	0	0		0,00	0,0833	0,0000		0,0000	0,0000	-	-	Nie	0,0000548366
5153	Gospodarze budynków	33	37	25	0	0,00	16	182	0	0	0	63,74	59,34	25,2500	15,1667	1,6648	64,0000	1,1212	-	-	Nie	0,0265957447
5164	Opiekunowie zwierząt domowych i pracownicy zajmujący się zwierzętami	1	0	0	0		0	1	0	0	0	0,00	0,00	0,0000	0,0833	0,0000		0,0000	-	-	Nie	0,0000548366
5165	Instruktorzy nauki jazdy	0	0	0	0		0	1	0	0	0	0,00	0,00	0,0000	0,0833	0,0000			max deficyt	-	Nie	0,0000548366
5221	Właściciele sklepów	1	0	1	0	0,00	0	0	0	0	0		0,00	0,2500	0,0000		0,0000	0,0000	-	-	Nie	0,0001645098

## Monitoring zawodów nadwyżkowych i deficytowych w powiecie strzeleckim w 2017 roku

5223	Sprzedawcy sklepowi (ekspedienci)	274	254	163	3	1,84	69	115	26	0	2	20,00	10,43	157,5833	13,7500	11,4606	42,3313	0,9270	nadwyżka	-	Tak	0,1127440228
5230	Kasjerzy i sprzedawcy biletów	10	9	10	0	0,00	5	51	0	0	0	3,92	0,00	8,9167	4,2500	2,0980	50,0000	0,9000	nadwyżka	-	Tak	0,0086641807
5244	Sprzedawcy (konsultanci) w centrach sprzedaży telefonicznej / internetowej	4	3	2	0	0,00	0	6	0	0	0	0,00	0,00	0,8333	0,5000	1,6667	0,0000	0,7500	-	-	Nie	0,0008773854
5245	Sprzedawcy w stacji paliw	1	0	0	0		0	10	0	0	0	10,00	10,00	0,1667	0,8333	0,2000		0,0000	-	-	Nie	0,0006580390
5246	Wydawcy posiłków	1	2	0	0		0	2	0	0	0	0,00	0,00	0,0833	0,1667	0,5000		2,0000	deficyt	-	Tak	0,0001645098
5249	Pracownicy sprzedaży i pokrewni gdzie indziej niesklasyfikowani	16	11	7	0	0,00	2	16	22	0	2	25,00	18,75	8,2500	5,1667	1,5968	28,5714	0,6875	-	-	Nie	0,0088286905
5311	Opiekunowie dziecięcy	0	0	2	0	0,00	1	4	0	0	0	75,00	75,00	1,0833	0,3333	3,2500	50,0000		-	-	Nie	0,0009322220
5312	Asystenci nauczycieli	1	0	1	0	0,00	0	0	0	0	0		0,00	0,0833	0,0000		0,0000	0,0000	-	-	Nie	0,0000548366
5321	Pomocniczy personel medyczny	1	1	1	0	0,00	1	0	0	0	0		0,00	1,1667	0,0000		100,0000	1,0000	-	-	Nie	0,0007677122
5322	Pracownicy domowej opieki osobistej	3	3	2	0	0,00	2	1	0	0	10	100,00	100,00	2,0000	10,0833	0,1983	100,0000	1,0000	-	-	Nie	0,0079513051
5329	Pracownicy opieki osobistej w ochronie zdrowia i pokrewni gdzie indziej niesklasyfikowani	0	0	1	0	0,00	1	0	0	0	0		0,00	1,0000	0,0000		100,0000		-	-	Nie	0,0006580390
5413	Pracownicy ochrony osób i mienia	9	5	8	0	0,00	2	26	0	0	0	0,00	0,00	4,0833	2,1667	1,8846	25,0000	0,5556	-	-	Nie	0,0041127440
5419	Pracownicy usług ochrony gdzie indziej niesklasyfikowani	0	1	0	0		0	1	0	0	0	0,00	0,00	0,0000	0,0833	0,0000			max deficyt	-	Nie	0,0000548366
6111	Rolnicy upraw polowych	1	0	1	0	0,00	0	0	0	0	0		0,00	0,7500	0,0000		0,0000	0,0000	-	-	Nie	0,0004935293
6113	Ogrodnicy	16	14	14	0	0,00	10	2	0	0	0	50,00	50,00	11,5000	0,1667	69,0000	71,4286	0,8750	nadwyżka	-	Tak	0,0076771222
6114	Rolnicy upraw mieszanych	1	2	0	0		0	0	0	0	0		0,00	0,0833	0,0000			2,0000	-	-	Nie	0,0000548366
6121	Hodowcy zwierząt gospodarskich i domowych	2	1	1	0	0,00	0	1	0	0	0	0,00	0,00	0,1667	0,0833	2,0000	0,0000	0,5000	-	-	Nie	0,0001645098

## Monitoring zawodów nadwyżkowych i deficytowych w powiecie strzeleckim w 2017 roku

6129	Hodowcy zwierząt gdzie indziej niesklasyfikowani	0	0	1	0	0,00	1	0	0	0	0	0,00	1,0000	0,0000		100,0000		-	-	Nie	0,0006580390	
6130	Rolnicy produkcji roślinnej i zwierzęcej	1	2	1	0	0,00	1	0	0	0	0	0,00	1,6667	0,0000		100,0000	2,0000	-	-	Nie	0,0010967317	
6210	Robotnicy leśni i pokrewni	7	9	5	0	0,00	3	20	0	0	0	10,00	5,00	4,2500	1,6667	2,5500	60,0000	1,2857	-	-	Nie	0,0038933977
7111	Monterzy konstrukcji budowlanych i konserwatorzy budynków	0	1	0	0		0	2	0	0	0	0,00	0,6667	0,1667	4,0000			-	-	Nie	0,0005483659	
7112	Murarze i pokrewni	54	55	26	0	0,00	10	49	0	0	0	10,20	2,04	21,0000	4,0833	5,1429	38,4615	1,0185	-	-	Nie	0,0165058127
7113	Robotnicy obróbki kamienia	0	1	0	0		0	3	0	0	0	100,00	0,00	0,2500	0,2500	1,0000		równowaga	nadwyżka	Tak	0,0003290195	
7114	Betoniarze, betoniarze zbrojarze i pokrewni	3	3	2	0	0,00	1	18	0	0	0	5,56	5,56	1,9167	1,5000	1,2778	50,0000	1,0000	-	-	Nie	0,0022483001
7115	Cieśle i stolarze budowlani	5	7	3	1	33,33	0	3	0	0	0	0,00	0,00	3,4167	0,2500	13,6667	0,0000	1,4000	-	-	Nie	0,0024128098
7116	Robotnicy budowy dróg	0	0	0	0		0	15	0	0	0	0,00	0,00	0,0000	1,2500	0,0000			max deficyt	max deficyt	Tak	0,0008225488
7119	Robotnicy robót stanu surowego i pokrewni gdzie indziej niesklasyfikowani	1	2	0	0		0	3	0	0	0	0,00	0,00	0,9167	0,2500	3,6667		2,0000	-	-	Nie	0,0007677122
7121	Dekarze	7	8	2	0	0,00	0	18	0	0	0	11,11	0,00	1,7500	1,5000	1,1667	0,0000	1,1429	-	-	Nie	0,0021386269
7122	Posadzkarze, parkieciarze i glazurnicy	1	1	0	0		0	2	0	0	0	50,00	50,00	0,3333	0,1667	2,0000		1,0000	-	max deficyt	Nie	0,0003290195
7123	Tynkarze i pokrewni	0	0	1	0	0,00	1	7	0	0	0	14,29	14,29	1,0000	0,5833	1,7143	100,0000		-	-	Nie	0,0010418952
7124	Monterzy izolacji	0	2	1	0	0,00	1	4	0	0	0	0,00	0,00	2,0000	0,3333	6,0000	100,0000		-	-	Nie	0,0015354244
7125	Szklarze	0	0	0	0		0	8	0	0	0	25,00	12,50	0,0000	0,6667	0,0000			max deficyt	deficyt	Tak	0,0004386927
7126	Hydraulicy i monterzy rurociągów	25	18	14	0	0,00	3	15	0	0	0	33,33	0,00	8,0833	1,2500	6,4667	21,4286	0,7200	-	-	Nie	0,0061416977
7127	Monterzy i konserwatorzy instalacji klimatyzacyjnych i chłodniczych	0	1	0	0		0	0	0	0	0	0,00	0,2500	0,0000					-	-	Nie	0,0001645098



## Monitoring zawodów nadwyżkowych i deficytowych w powiecie strzeleckim w 2017 roku

7129	Robotnicy budowlani robót wykończeniowych i pokrewni gdzie indziej niesklasyfikowani	3	2	2	1	50,00	1	32	0	0	0	0,00	0,00	0,5833	2,6667	0,2188	50,0000	0,6667	-	-	Nie	0,0021386269
7131	Malarze budowlani i pokrewni	27	27	16	0	0,00	7	53	0	0	0	1,89	0,00	14,5833	4,4167	3,3019	43,7500	1,0000	-	-	Nie	0,0125027418
7132	Lakiernicy	15	13	7	0	0,00	1	81	0	0	0	0,00	0,00	4,5000	6,7500	0,6667	14,2857	0,8667	-	-	Nie	0,0074029392
7133	Robotnicy czyszczący konstrukcje budowlane i pokrewni	0	1	0	0		0	0	0	0	0		0,00	0,4167	0,0000				-	-	Nie	0,0002741829
7211	Formierze odlewniczy i pokrewni	1	3	0	0		0	1	0	0	0	0,00	0,00	0,6667	0,0833	8,0000		3,0000	-	-	Nie	0,0004935293
7212	Spawacze i pokrewni	5	6	8	0	0,00	4	88	0	0	0	0,00	0,00	7,0833	7,3333	0,9659	50,0000	1,2000	-	-	Nie	0,0094867295
7213	Blacharze	7	6	4	0	0,00	1	6	0	0	0	50,00	16,67	2,8333	0,5000	5,6667	25,0000	0,8571	-	-	Nie	0,0021934635
7214	Robotnicy przygotowujący i wznoszący konstrukcje metalowe	6	7	2	0	0,00	1	29	0	0	0	0,00	0,00	1,9167	2,4167	0,7931	50,0000	1,1667	-	-	Nie	0,0028515025
7221	Kowale i operatorzy pras kuźniczych	3	3	3	0	0,00	1	8	0	0	0	0,00	0,00	2,6667	0,6667	4,0000	33,3333	1,0000	-	-	Nie	0,0021934635
7222	Ślusarze i pokrewni	86	93	46	1	2,17	24	90	0	0	0	2,22	0,00	40,0833	7,5000	5,3444	52,1739	1,0814	-	-	Nie	0,0313116912
7223	Ustawiacze i operatorzy obrabiarek do metali i pokrewni	36	25	29	0	0,00	12	377	58	0	1	0,27	0,00	17,6667	37,2500	0,4743	41,3793	0,6944	-	-	Nie	0,0361373108
7224	Szlifierze narzędzi i polerowacze metali	1	1	0	0		0	0	0	0	0		0,00	0,7500	0,0000			1,0000	-	-	Nie	0,0004935293
7231	Mechanicy pojazdów samochodowych	77	79	26	1	3,85	8	33	0	0	0	36,36	6,06	28,7500	2,7500	10,4545	30,7692	1,0260	-	-	Nie	0,0207282299
7233	Mechanicy maszyn i urządzeń rolniczych i przemysłowych	22	21	14	0	0,00	9	56	0	0	0	0,00	0,00	14,5000	4,6667	3,1071	64,2857	0,9545	nadwyżka	-	Tak	0,0126124150
7311	Mechanicy precyzyjni	3	6	1	0	0,00	0	0	0	0	0		0,00	2,8333	0,0000		0,0000	2,0000	-	-	Nie	0,0018644440
7313	Jubilerzy, złotnicy i pokrewni	1	1	0	0		0	0	0	0	0		0,00	0,1667	0,0000			1,0000	-	-	Nie	0,0001096732

## Monitoring zawodów nadwyżkowych i deficytowych w powiecie strzeleckim w 2017 roku

7314	Ceramicy i pokrewni	0	1	0	0	0	0	0	0	0	0	0,00	0,5833	0,0000				-	-	Nie	0,0003838561
7316	Sztylciarze, grawerzy i zdobnicy ceramiki, szkła i pokrewni	1	0	3	0	0,00	3	0	0	0		0,00	2,9167	0,0000		100,0000	0,0000	max nadwyżka	-	Tak	0,0019192805
7317	Rękodzielnicy wyrobów z drewna i pokrewnych materiałów	0	0	1	0	0,00	1	0	0	0		0,00	1,0000	0,0000		100,0000		-	-	Nie	0,0006580390
7318	Rękodzielnicy wyrobów z tkanin, skóry i pokrewnych materiałów	1	2	1	0	0,00	0	0	0	0		0,00	1,1667	0,0000		0,0000	2,0000	-	-	Nie	0,0007677122
7319	Rzemieślnicy gdzie indziej niesklasyfikowani	0	0	1	0	0,00	1	0	0	0		0,00	1,0000	0,0000		100,0000		-	-	Nie	0,0006580390
7321	Pracownicy przy pracach przygotowawczych do druku	2	2	0	0		0	0	0	0		0,00	0,2500	0,0000			1,0000	-	-	Nie	0,0001645098
7323	Introligatorzy i pokrewni	4	4	1	0	0,00	0	2	0	0	50,00	50,00	1,2500	0,1667	7,5000	0,0000	1,0000	-	-	Nie	0,0009322220
7411	Elektrycy budowlani i pokrewni	17	13	7	0	0,00	1	38	0	0	2,63	0,00	4,0000	5,1667	0,7742	14,2857	0,7647	-	-	Nie	0,0060320246
7412	Elektromechanicy i elektrycy	22	22	11	0	0,00	4	7	0	0	14,29	0,00	11,2500	0,5833	19,2857	36,3636	1,0000	-	-	Nie	0,0077867953
7413	Monterzy linii elektrycznych	3	4	0	0		0	1	0	0	0,00	0,00	0,9167	0,0833	11,0000		1,3333	-	-	Nie	0,0006580390
7421	Monterzy i serwisanci urządzeń elektronicznych	3	2	2	0	0,00	2	3	0	0	0,00	0,00	2,1667	0,2500	8,6667	100,0000	0,6667	nadwyżka	max nadwyżka	Tak	0,0015902610
7422	Monterzy i serwisanci instalacji i urządzeń teleinformatycznych	1	1	0	0		0	1	0	0	0,00	0,00	0,1667	0,0833	2,0000		1,0000	-	-	Nie	0,0001645098
7511	Masarze, robotnicy w przetwórstwie ryb i pokrewni	10	12	3	0	0,00	1	4	0	0	50,00	0,00	3,0000	0,3333	9,0000	33,3333	1,2000	-	-	Nie	0,0021934635
7512	Piekarze, cukiernicy i pokrewni	39	36	25	2	8,00	13	15	0	0	13,33	0,00	20,8333	1,2500	16,6667	52,0000	0,9231	nadwyżka	-	Tak	0,0145316955
7522	Stolarze meblowi i pokrewni	61	58	19	1	5,26	6	17	0	0	41,18	17,65	19,9167	1,4167	14,0588	31,5789	0,9508	-	-	Nie	0,0140381663

## Monitoring zawodów nadwyżkowych i deficytowych w powiecie strzeleckim w 2017 roku

7523	Ustawiacze i operatorzy maszyn do obróbki i produkcji wyrobów z drewna	2	2	0	0	0	0	21	0	0	0	0,00	0,00	0,0833	1,7500	0,0476	1,0000	deficyt	deficyt	Tak	0,0012064049		
7531	Krawcy, kuśnierze, kapelusznicy i pokrewni	27	29	19	1	5,26	10	8	0	0	0	37,50	25,00	18,1667	0,6667	27,2500	52,6316	1,0741	-	-	Nie	0,0123930687	
7532	Konstruktorzy i krojczowie odzieży	1	1	1	0	0,00	1	1	0	0	0	0,00	0,00	1,5000	0,0833	18,0000	100,0000	1,0000	-	-	Nie	0,0010418952	
7533	Szwaczki, hafciarki i pokrewni	15	17	8	0	0,00	5	0	0	0	0	0,00	0,00	6,8333	0,0000		62,5000	1,1333	-	-	Nie	0,0044966001	
7534	Tapiceryzy i pokrewni	4	6	0	0		0	3	0	0	0	0,00	0,00	1,5000	0,2500	6,0000		1,5000	-	-	Nie	0,0011515683	
7536	Obuwnicy i pokrewni	1	2	1	0	0,00	1	16	0	0	1	50,00	50,00	1,3333	2,3333	0,5714	100,0000	2,0000	-	-	Nie	0,0024128098	
7537	Kaletnicy, rymarze i pokrewni	0	1	0	0		0	0	0	0	0		0,00	0,4167	0,0000				-	-	Nie	0,0002741829	
7549	Robotnicy przemysłowi i rzemieślnicy gdzie indziej niesklasyfikowani	0	0	0	0		0	3	0	0	1	0,00	0,00	0,0000	1,2500	0,0000				max deficyt	max deficyt	Tak	0,0008225488
8111	Górnicy podziemnej i odkrywkowej eksploatacji złóż i pokrewni	8	15	2	0	0,00	2	0	0	0	0		0,00	5,7500	0,0000		100,0000	1,8750	-	-	Nie	0,0037837245	
8114	Operatorzy maszyn i urządzeń do produkcji wyrobów cementowych, kamiennych i pokrewni	4	5	1	0	0,00	1	0	0	0	0		0,00	2,6667	0,0000		100,0000	1,2500	-	-	Nie	0,0017547708	
8121	Operatorzy maszyn i urządzeń do produkcji i przetwórstwa metali	5	7	2	0	0,00	1	68	0	0	0	0,00	0,00	2,5000	5,6667	0,4412	50,0000	1,4000	-	-	Nie	0,0053739855	
8131	Operatorzy maszyn i urządzeń do produkcji wyrobów chemicznych	4	5	4	0	0,00	1	30	0	0	0	0,00	0,00	3,2500	2,5000	1,3000	25,0000	1,2500	-	-	Nie	0,0037837245	
8141	Operatorzy maszyn do produkcji wyrobów	0	0	2	0	0,00	2	0	0	0	0		0,00	2,0000	0,0000		100,0000		-	-	Nie	0,0013160781	

Monitoring zawodów nadwyżkowych i deficytowych w powiecie strzeleckim w 2017 roku

	gumowych																					
8142	Operatorzy maszyn do produkcji wyrobów z tworzyw sztucznych	1	1	2	0	0,00	2	2	0	0	0	0,00	0,00	2,0833	0,1667	12,5000	100,0000	1,0000	-	-	Nie	0,0014805878
8143	Operatorzy maszyn do produkcji wyrobów papierniczych	0	1	0	0		0	50	0	0	0	0,00	0,00	0,8333	4,1667	0,2000			deficyt	-	Tak	0,0032901952
8151	Operatorzy maszyn przędzalniczych i pokrewni	1	0	1	0	0,00	0	0	0	0	0		0,00	0,3333	0,0000		0,0000	0,0000	-	-	Nie	0,0002193463
8153	Operatorzy maszyn do szycia	0	0	0	0		0	2	0	0	0	0,00	0,00	0,0000	0,1667	0,0000			max deficyt	max deficyt	Nie	0,0001096732
8156	Operatorzy maszyn do produkcji obuwia i pokrewni	8	5	5	0	0,00	1	0	0	0	0		0,00	4,0000	0,0000		20,0000	0,6250	-	-	Nie	0,0026321562
8157	Operatorzy maszyn do prania	0	0	0	0		0	1	0	0	0	100,00	0,00	0,0000	0,0833	0,0000			max deficyt	-	Nie	0,0000548366
8159	Operatorzy maszyn do produkcji wyrobów włókienniczych, futrzarskich i skórzanych gdzie indziej niesklasyfikowani	1	1	0	0		0	0	0	0	0		0,00	0,1667	0,0000			1,0000	-	-	Nie	0,0001096732
8160	Operatorzy maszyn i urządzeń do produkcji wyrobów spożywczych i pokrewni	2	2	3	0	0,00	2	5	0	0	0	0,00	0,00	2,6667	0,4167	6,4000	66,6667	1,0000	-	-	Nie	0,0020289537
8172	Operatorzy maszyn i urządzeń do obróbki drewna	3	5	0	0		0	7	0	0	0	57,14	0,00	1,4167	0,5833	2,4286		1,6667	-	-	Nie	0,0013160781
8181	Operatorzy urządzeń do produkcji wyrobów szklanych i ceramicznych	3	3	0	0		0	9	0	0	0	0,00	0,00	0,5833	0,7500	0,7778		1,0000	deficyt	max deficyt	Tak	0,0008773854
8182	Maszyniści kotłów parowych i	10	8	3	0	0,00	1	1	0	0	0	0,00	0,00	2,8333	0,0833	34,0000	33,3333	0,8000	-	-	Nie	0,0019192805

Monitoring zawodów nadwyżkowych i deficytowych w powiecie strzeleckim w 2017 roku

	pokrewni																					
8183	Operatorzy urzędzeń pakujących, znakujących i urzędzeń do napełniania butelek	0	0	1	0	0,00	1	0	0	0	0		0,00	1,0000	0,0000		100,0000		-	-	Nie	0,0006580390
8189	Operatorzy innych maszyn i urzędzeń przetwórczych gdzie indziej niesklasyfikowani	2	3	3	0	0,00	2	0	0	0	0		0,00	3,1667	0,0000		66,6667	1,5000	-	-	Nie	0,0020837903
8211	Monterzy maszyn i urzędzeń mechanicznych	7	7	1	0	0,00	1	21	0	0	0	0,00	0,00	1,8333	1,7500	1,0476	100,0000	1,0000	-	-	Nie	0,0023579732
8213	Monterzy sprzętu elektronicznego	15	16	12	0	0,00	6	0	6	0	0		0,00	12,0000	0,5000	24,0000	50,0000	1,0667	-	-	Nie	0,0082254880
8219	Monterzy gdzie indziej niesklasyfikowani	1	2	1	0	0,00	1	5	0	0	0	0,00	0,00	2,0000	0,4167	4,8000	100,0000	2,0000	-	-	Nie	0,0015902610
8311	Maszyniści kolejowi i metra	0	1	0	0		0	3	2	0	0	0,00	0,00	0,0833	0,4167	0,2000			deficyt	-	Tak	0,0003290195
8312	Dyżurni ruchu, manewrowi i pokrewni	5	7	2	0	0,00	1	2	0	0	0	0,00	0,00	2,9167	0,1667	17,5000	50,0000	1,4000	-	-	Nie	0,0020289537
8322	Kierowcy samochodów osobowych i dostawczych	8	7	3	0	0,00	0	4	0	0	0	0,00	0,00	3,1667	0,3333	9,5000	0,0000	0,8750	-	-	Nie	0,0023031367
8331	Kierowcy autobusów i motorniczowie tramwajów	3	3	0	0		0	5	0	0	0	20,00	0,00	0,4167	0,4167	1,0000		1,0000	równowaga	-	Tak	0,0005483659
8332	Kierowcy samochodów ciężarowych	4	5	4	0	0,00	1	201	20	0	0	0,00	0,00	3,7500	18,4167	0,2036	25,0000	1,2500	deficyt	-	Tak	0,0145865321
8341	Operatorzy wolnobieżnych maszyn rolniczych i leśnych	9	10	3	0	0,00	3	9	0	0	0	22,22	11,11	3,3333	0,7500	4,4444	100,0000	1,1111	-	-	Nie	0,0026869928
8342	Operatorzy sprzętu do robót ziemnych i urzędzeń pokrewnych	4	4	0	0		0	30	0	0	0	0,00	0,00	0,4167	2,5000	0,1667		1,0000	deficyt	deficyt	Tak	0,0019192805

Monitoring zawodów nadwyżkowych i deficytowych w powiecie strzeleckim w 2017 roku

8343	Maszyniści i operatorzy maszyn i urządzeń dźwigowo-transportowych i pokrewni	6	5	5	0	0,00	4	13	0	0	0	0,00	0,00	3,7500	1,0833	3,4615	80,0000	0,8333	nadwyżka	-	Tak	0,0031805220
8344	Kierowcy operatorzy wózków jezdniowych	8	8	4	0	0,00	1	97	64	0	2	0,00	0,00	3,1667	15,4167	0,2054	25,0000	1,0000	deficyt	deficyt	Tak	0,0122285589
9111	Pomoce domowe i sprzątaczk	0	0	0	0		0	1	0	0	0	0,00	0,00	0,0000	0,0833	0,0000			max deficyt	-	Nie	0,0000548366
9112	Pomoce i sprzątaczk biurowe, hotelowe i pokrewne	33	39	22	0	0,00	14	32	0	0	0	37,50	28,13	20,5000	2,6667	7,6875	63,6364	1,1818	-	-	Nie	0,0152445712
9121	Praczk ręczne i prasowacze	0	0	0	0		0	3	0	0	0	33,33	33,33	0,0000	0,2500	0,0000			max deficyt	max deficyt	Tak	0,0001645098
9122	Czyszciciele pojazdów	1	1	0	0		0	0	0	0	0		0,00	0,1667	0,0000			1,0000	-	-	Nie	0,0001096732
9129	Pozostali pracownicy zajmujący się sprzątnaniem	0	0	0	0		0	15	0	0	0	6,67	6,67	0,0000	1,2500	0,0000			max deficyt	max deficyt	Tak	0,0008225488
9213	Robotnicy wykonujący prace proste przy uprawie roślin i hodowli zwierząt	0	0	0	0		0	1	0	0	0	100,00	100,00	0,0000	0,0833	0,0000			max deficyt	-	Nie	0,0000548366
9214	Robotnicy wykonujący prace proste w ogrodnictwie i sadownictwie	0	0	1	0	0,00	1	0	0	0	0		0,00	1,0000	0,0000		100,0000		-	-	Nie	0,0006580390
9215	Robotnicy wykonujący prace proste w leśnictwie	2	2	0	0		0	2	0	0	0	0,00	0,00	0,0000	0,1667	0,0000		1,0000	max deficyt	-	Nie	0,0001096732
9312	Robotnicy wykonujący prace proste w budownictwie drogowym, wodnym i pokrewni	14	12	10	0	0,00	7	48	0	0	0	4,17	0,00	8,2500	4,0000	2,0625	70,0000	0,8571	nadwyżka	-	Tak	0,0080609783
9313	Robotnicy wykonujący prace proste w budownictwie ogólnym	33	38	11	0	0,00	2	96	0	0	0	18,75	1,04	8,9167	8,0000	1,1146	18,1818	1,1515	-	-	Nie	0,0111318272

## Monitoring zawodów nadwyżkowych i deficytowych w powiecie strzeleckim w 2017 roku

9321	Ręczni pakowacze i znakowacze	11	7	9	0	0,00	6	78	17	0	2	0,00	0,00	6,2500	9,9167	0,6303	66,6667	0,6364	-	-	Nie	0,0106382979
9329	Robotnicy wykonujący prace proste w przemyśle gdzie indziej niesklasyfikowani	82	84	69	3	4,35	28	197	0	0	0	1,02	0,00	42,7500	16,4167	2,6041	40,5797	1,0244	-	-	Nie	0,0389339767
9333	Robotnicy pracujący przy przeładunku towarów	3	7	6	0	0,00	5	5	0	0	0	0,00	0,00	6,7500	0,4167	16,2000	83,3333	2,3333	-	-	Nie	0,0047159465
9334	Układacze towarów na półkach	0	0	0	0		0	0	11	0	0		0,00	0,0000	0,9167	0,0000			max deficyt	-	Tak	0,0006032025
9411	Pracownicy przygotowujący posiłki typu fast food	0	1	0	0		0	1	0	0	0	100,00	100,00	0,8333	0,0833	10,0000			-	-	Nie	0,0006032025
9412	Pomoce kuchenne	4	3	3	0	0,00	1	17	0	0	0	29,41	23,53	2,6667	1,4167	1,8824	33,3333	0,7500	-	-	Nie	0,0026869928
9611	Ładowacze nieczystości	1	2	0	0		0	1	0	0	0	0,00	0,00	0,5833	0,0833	7,0000		2,0000	-	-	Nie	0,0004386927
9613	Zamiatacze i pokrewni	47	50	38	0	0,00	26	9	0	0	0	0,00	0,00	39,8333	0,7500	53,1111	68,4211	1,0638	-	-	Nie	0,0267054179
9621	Gońcy, bagażowi i pokrewni	1	1	2	0	0,00	1	1	0	0	0	0,00	0,00	1,2500	0,0833	15,0000	50,0000	1,0000	-	-	Nie	0,0008773854
9622	Pracownicy wykonujący dorywcze prace proste	3	2	1	0	0,00	0	0	17	0	0		0,00	0,4167	1,4167	0,2941	0,0000	0,6667	-	-	Nie	0,0012064049
9623	Odczytujący liczniki i wybierający monety z automatów	0	0	0	0		0	1	0	0	0	0,00	0,00	0,0000	0,0833	0,0000			max deficyt	-	Nie	0,0000548366
9629	Pracownicy wykonujący prace proste gdzie indziej niesklasyfikowani	7	8	8	0	0,00	5	84	0	0	0	47,62	47,62	8,3333	7,0000	1,1905	62,5000	1,1429	-	-	Nie	0,0100899320

## ZAŁĄCZNIKI RYNEK EDUKACYJNY

## Liczba absolwentów oraz bezrobotnych absolwentów według ostatnio ukończonej szkoły w 2018 roku

Nazwa szkoły	Kod szkoły	Liczba absolwentów w roku szkolnym poprzedzającym rok sprawozdawczy		Liczba bezrobotnych absolwentów		Wskaźnik frakcji bezrobotnych absolwentów wśród absolwentów (%)	
		ogółem	posiadający tytuł zawodowy*	koniec grudnia roku poprzedniego	koniec maja roku sprawozdawczego	koniec grudnia roku poprzedniego	koniec maja roku sprawozdawczego
BRANŻOWA SZKOŁA I STOPNIA NR 1	35265	0	0	1	1	0,00%	0,00%
BRANŻOWA SZKOŁA I STOPNIA NR 2 W OPOLU	24466	0	0	1	1	0,00%	0,00%
BRANŻOWA SZKOŁA I STOPNIA NR 5 W OPOLU	27770	0	0	1	0	0,00%	0,00%
BRANŻOWA SZKOŁA I STOPNIA W STRZELCACH OPOLSKICH	8407	106	17	0	0	0,00%	0,00%
BRANŻOWA SZKOŁA I STOPNIA W ZAWADZKIEM	58667	18	5	0	0	0,00%	0,00%
BRANŻOWA SZKOŁA SPECJALNA I STOPNIA NR 1 W SPECJALNYM OŚRODKU SZKOLNO-WYCHOWAWCZYM W LEŚNICY	64764	6	0	0	0	0,00%	0,00%
BRANŻOWA SZKOŁA SPECJALNA I STOPNIA NR 2 DLA UCZNIÓW NIEDOSTOSOWANYCH SPOŁECZNIE W LEŚNICY W MŁODZIEŻOWYM OŚRODKU WYCHOWAWCZYM W LEŚNICY	119211	0	0	0	0	0,00%	0,00%
LICEUM OGÓLNOKSZTAŁCĄCE DLA DOROSŁYCH	123754	0	0	1	0	0,00%	0,00%
LICEUM OGÓLNOKSZTAŁCĄCE DLA DOROSŁYCH W OPOLU	31221	0	0	1	0	0,00%	0,00%
LICEUM OGÓLNOKSZTAŁCĄCE DLA DOROSŁYCH W STRZELCACH OPOLSKICH	110991	43	0	30	8	69,77%	18,60%
LICEUM OGÓLNOKSZTAŁCĄCE IM. MIESZKA I W ZAWADZKIEM	85757	29	0	2	0	6,90%	0,00%
LICEUM OGÓLNOKSZTAŁCĄCE Z ODDZIAŁAMI DWUJĘZYCZNYMI IM. WŁADYSŁAWA BRONIEWSKIEGO W STRZELCACH OPOLSKICH	64946	129	0	4	0	3,10%	0,00%
NIEPUBLICZNA POLICEALNA SZKOŁA TEB EDUKACJA	74717	0	0	2	0	0,00%	0,00%
NIEPUBLICZNA SZKOŁA SPECJALNA PRZYSPOSABIAJĄCA DO PRACY W STRZELCACH OPOLSKICH	123942	1	0	0	0	0,00%	0,00%
PAŃSTWOWA SZKOŁA MUZYCZNA I ST. W STRZELCACH OPOLSKICH	86375	13	0	0	0	0,00%	0,00%



Monitoring zawodów nadwyżkowych i deficytowych w powiecie strzeleckim w 2017 roku

POLICEALNA SZKOŁA MEDYCZNA "ŻAK" W OPOLU	123741	0	0	1	1	0,00%	0,00%
PUBLICZNA SZKOŁA MUZYCZNA I STOPNIA	82595	10	0	0	0	0,00%	0,00%
PUBLICZNE LICEUM OGÓLNOKSZTAŁCĄCE NR III Z ODDZIAŁAMI DWUJĘZYCZNYMI IM. MARII SKŁODOWSKIEJ - CURIE	9889	0	0	0	1	0,00%	0,00%
PUBLICZNE LICEUM OGÓLNOKSZTAŁCĄCE ZESPOŁU SZKÓŁ W CHRÓŚCINIE	10451	0	0	1	0	0,00%	0,00%
PUBLICZNE LICEUM PLASTYCZNE W OPOLU	30930	0	0	1	0	0,00%	0,00%
SZKOŁA SPECJALNA PRZYSPOSABIAJĄCA DO PRACY IM. S. ZOFII MOROZ PRZY DOMU POMOCY SPOŁECZNEJ W KADŁUBIE W ZEPOLE SZKÓŁ SPECJALNYCH PRZY DOMU POMOCY SPOŁECZNEJ W KADŁUBIE	62393	3	0	0	0	0,00%	0,00%
SZKOŁA SPECJALNA PRZYSPOSABIAJĄCA DO PRACY PRZY DOMU POMOCY SPOŁECZNEJ W ZAWADZKIEM	61327	5	0	0	0	0,00%	0,00%
SZKOŁA SPECJALNA PRZYSPOSABIAJĄCA DO PRACY W LEŚNICY	64765	1	0	0	0	0,00%	0,00%
TECHNIKUM NR 1	34789	0	0	0	1	0,00%	0,00%
TECHNIKUM NR 2 W ZESPOLE SZKÓŁ NR 1 IM. STANISŁAWA STASZICA W BOCHNI, UL. WINDAKIEWICZA 23	62395	0	0	4	0	0,00%	0,00%
TECHNIKUM NR 3	38542	0	0	1	0	0,00%	0,00%
TECHNIKUM NR 4 W RACIBORZU	74545	0	0	0	1	0,00%	0,00%
TECHNIKUM SAMOCHODOWE	56137	15	15	1	0	6,67%	0,00%
TECHNIKUM W STRZELCACH OPOLSKICH	8406	162	131	0	1	0,00%	0,62%
TECHNIKUM W ZAWADZKIEM	56036	0	0	0	0	0,00%	0,00%
TECHNIKUM ZAWODOWE WOJEWÓDZKIEGO ZAKŁADU DOSKONALENIA ZAWODOWEGO W OPOLU	68261	0	0	1	0	0,00%	0,00%
VI LICEUM OGÓLNOKSZTAŁCĄCE	27799	0	0	1	0	0,00%	0,00%
VII LICEUM OGÓLNOKSZTAŁCĄCE	11492	0	0	1	1	0,00%	0,00%

## Liczba absolwentów oraz bezrobotnych absolwentów według ostatnio ukończonej szkoły w 2018 roku (cd.)

Nazwa szkoły	Kod szkoły	Liczba absolwentów w roku szkolnym kończącym się w roku sprawozdawczym		Liczba bezrobotnych absolwentów	Wskaźnik frakcji bezrobotnych absolwentów wśród absolwentów (%)
		ogółem	posiadający tytuł zawodowy*	koniec grudnia roku sprawozdawczego	koniec grudnia roku sprawozdawczego
BRANŻOWA SZKOŁA I STOPNIA NR 1	35265	0	0	2	0,00%
BRANŻOWA SZKOŁA I STOPNIA NR 2	8653	0	0	1	0,00%
BRANŻOWA SZKOŁA I STOPNIA NR 3 PRZY ZESPOLE SZKÓŁ TECHNICZNYCH I OGÓLNOKSZTAŁCĄCYCH	38549	0	0	1	0,00%
BRANŻOWA SZKOŁA I STOPNIA W STRZELCACH OPOLSKICH	8407	107	21	2	1,87%
BRANŻOWA SZKOŁA I STOPNIA W ZAWADZKIEM	58667	19	19	1	5,26%
BRANŻOWA SZKOŁA SPECJALNA I STOPNIA NR 1 W SPECJALNYM OŚRODKU SZKOLNO-WYCHOWAWCZYM W LEŚNICY	64764	8	1	0	0,00%
BRANŻOWA SZKOŁA SPECJALNA I STOPNIA NR 2 DLA UCZNIÓW NIEDOSTOSOWANYCH SPOŁECZNIE W LEŚNICY W MŁODZIEŻOWYM OŚRODKU WYCHOWAWCZYM W LEŚNICY	119211	0	0	0	0,00%
I LICEUM OGÓLNOKSZTAŁCĄCE IM. HENRYKA SIENKIEWICZA	23742	0	0	1	0,00%
LICEUM OGÓLNOKSZTAŁCĄCE DLA DOROSŁYCH NR III	119281	0	0	1	0,00%
LICEUM OGÓLNOKSZTAŁCĄCE DLA DOROSŁYCH W STRZELCACH OPOLSKICH	110991	33	0	20	60,61%
LICEUM OGÓLNOKSZTAŁCĄCE IM. MIESZKA I W ZAWADZKIEM	85757	29	0	0	0,00%
LICEUM OGÓLNOKSZTAŁCĄCE Z ODDZIAŁAMI DWUJĘZYCZNYMI IM. WŁADYSŁAWA BRONIEWSKIEGO W STRZELCACH OPOLSKICH	64946	120	0	5	4,17%
NIEPUBLICZNA POLICEALNA SZKOŁA TEB EDUKACJA	74717	0	0	1	0,00%
NIEPUBLICZNA SZKOŁA SPECJALNA PRZYSPOSABIAJĄCA DO PRACY W STRZELCACH OPOLSKICH	123942	0	0	0	0,00%

Monitoring zawodów nadwyżkowych i deficytowych w powiecie strzeleckim w 2017 roku

POLICEALNA SZKOŁA MEDYCZNA "ŻAK" W OPOLU	123741	0	0	2	0,00%
POLICEALNA SZKOŁA ZAWODOWA NR 1	263228	0	0	0	0,00%
STRZELECKIE LICEUM OGÓLNOKSZTAŁCĄCE DLA DOROSŁYCH NR 1	263227	0	0	0	0,00%
SZKOŁA SPECJALNA PRZYSPOSABIAJĄCA DO PRACY IM. S. ZOFII MOROZ PRZY DOMU POMOCY SPOŁECZNEJ W KADŁUBIE W ZEPOLE SZKÓŁ SPECJALNYCH PRZY DOMU POMOCY SPOŁECZNEJ W KADŁUBIE	62393	1	0	1	100,00%
SZKOŁA SPECJALNA PRZYSPOSABIAJĄCA DO PRACY PRZY DOMU POMOCY SPOŁECZNEJ W ZAWADZKIEM	61327	0	0	0	0,00%
SZKOŁA SPECJALNA PRZYSPOSABIAJĄCA DO PRACY W LEŚNICY	64765	1	0	0	0,00%
TECHNIKUM NR 4	23624	0	0	1	0,00%
TECHNIKUM NR 4 W RACIBORZU	74545	0	0	1	0,00%
TECHNIKUM SAMOCHODOWE	56137	9	0	0	0,00%
TECHNIKUM W STRZELCACH OPOLSKICH	8406	156	129	1	0,64%
TECHNIKUM W ZAWADZKIEM	56036	15	10	1	6,67%
ZAO CZNA POLICEALNA SZKOŁA "COSINUS" W OPOLU	81403	0	0	2	0,00%
ZASADNICZA SZKOŁA ZAWODOWA DLA DOROSŁYCH	11109	0	0	1	0,00%
ZASADNICZA SZKOŁA ZAWODOWA SPECJALNA PRZY DOMU POMOCY SPOŁECZNEJ W KADŁUBIE	62391	0	0	1	0,00%

Liczba absolwentów oraz bezrobotnych absolwentów według elementarnej grupy zawodów w 2018 roku

Nazwa elementarnej grupy zawodów	Liczba absolwentów w roku szkolnym poprzedzającym rok sprawozdawczy		Liczba bezrobotnych absolwentów**		Liczba bezrobotnych		Wskaźnik frakcji bezrobotnych absolwentów wśród absolwentów		Wskaźnik frakcji bezrobotnych absolwentów wśród bezrobotnych	
	ogółem	posiadający tytuł zawodowy*	koniec grudnia roku poprzedniego	koniec maja roku sprawozdawczego	koniec grudnia roku poprzedniego	koniec maja roku sprawozdawczego	koniec grudnia roku poprzedniego	koniec maja roku sprawozdawczego	stan na koniec grudnia roku poprzedniego	stan na koniec maja roku sprawozdawczego
Blacharze			1		1				100,00%	
Dekarze			0	0	1	1			0,00%	0,00%
Dietetycy i żywieniowcy			0	0	1	1			0,00%	0,00%

Monitoring zawodów nadwyżkowych i deficytowych w powiecie strzeleckim w 2017 roku

Elektromechanicy i elektrycy			0	0	1	2			0,00%	0,00%
Elektrycy budowlani i pokrewni				0		1				0,00%
Fryzjerzy			3	0	11	1			27,27%	0,00%
Konsultanci i inni pracownicy biur podróży	13	13	0	0	4	3	0,00%	0,00%	0,00%	0,00%
Kosmetyczki i pokrewni			1	0	7	5			14,29%	0,00%
Krawcy, kuśnierze, kapelusznicy i pokrewni			0	0	1	1			0,00%	0,00%
Kucharze			2	0	5	3			40,00%	0,00%
Lakiernicy			1		1				100,00%	
Mechanicy maszyn i urządzeń rolniczych i przemysłowych			0	0	5	5			0,00%	0,00%
Mechanicy pojazdów samochodowych			3	0	5	2			60,00%	0,00%
Mechanicy precyzyjni			0	0	1	1			0,00%	0,00%
Murarze i pokrewni			0		1				0,00%	
Ogrodnicy			0	1	2	3			0,00%	33,33%
Optycy okularowi				0		1				0,00%
Organizatorzy konferencji i imprez			1	1	1	1			100,00%	100,00%
Piekarze, cukiernicy i pokrewni			0	0	2	1			0,00%	0,00%
Plastycy, dekoratorzy wnętrz i pokrewni			1		1				100,00%	
Pomocniczy personel medyczny			0	0	1	1			0,00%	0,00%
Pracownicy administracyjni i sekretarze biura zarządu			0	0	1	2			0,00%	0,00%
Pracownicy obsługi biurowej			0		1				0,00%	
Pracownicy ochrony osób i mienia			0	0	1	1			0,00%	0,00%
Recepcjoniści (z wyłączeniem hotelowych)			1		1				100,00%	

Monitoring zawodów nadwyżkowych i deficytowych w powiecie strzeleckim w 2017 roku

Recepcjoniści hotelowi			1	0	2	1			50,00%	0,00%
Specjaliści do spraw reklamy i marketingu			0	0	1	1			0,00%	0,00%
Spedytorzy i pokrewni	14	14	1	1	4	4	7,14%	7,14%	25,00%	25,00%
Sprzedawcy sklepowi (ekspedienci)	12	12	2	1	16	18	16,67%	8,33%	12,50%	5,56%
Stolarze meblowi i pokrewni			2	0	3	2			66,67%	0,00%
Szefowie kuchni i organizatorzy usług gastronomicznych	15	15	0	0	5	4	0,00%	0,00%	0,00%	0,00%
Szwaczki, hafciarki i pokrewni			0		1				0,00%	
Technicy budownictwa			0	0	1	2			0,00%	0,00%
Technicy elektronicy i pokrewni	10	10	1	1	2	1	10,00%	10,00%	50,00%	100,00%
Technicy elektrycy			0	0	2	1			0,00%	0,00%
Technicy górnictwa, metalurgii i pokrewni			1		1				100,00%	
Technicy leśnictwa			0	0	1	1			0,00%	0,00%
Technicy mechanicy	30	30	0	0	14	8	0,00%	0,00%	0,00%	0,00%
Technicy nauk fizycznych i technicznych gdzie indziej niesklasyfikowani	27	27	1		1		3,70%		100,00%	
Technicy rolnictwa i pokrewni			0		1				0,00%	
Technicy wsparcia informatycznego i technicznego				0		1				0,00%
Ustawiacze i operatorzy obrabiarek do metali i pokrewni				0		1				0,00%
Ślusarze i pokrewni			2	1	3	1			66,67%	100,00%
Średni personel do spraw statystyki i dziedzin pokrewnych	25	25	5	1	16	9	20,00%	4,00%	31,25%	11,11%

Monitoring zawodów nadwyżkowych i deficytowych w powiecie strzeleckim w 2017 roku

Średni personel do spraw zdrowia gdzie indziej niesklasyfikowany			0	0	1	1			0,00%	0,00%
--	--	--	---	---	---	---	--	--	-------	-------

Liczba absolwentów oraz bezrobotnych absolwentów według elementarnej grupy zawodów w 2018 roku (cd.)

Nazwa elementarnej grupy zawodów	Liczba absolwentów w roku szkolnym kończącym się w roku sprawozdawczym		Liczba bezrobotnych absolwentów**	Liczba bezrobotnych		Wskaźnik frakcji bezrobotnych absolwentów wśród absolwentów (%)	Wskaźnik frakcji bezrobotnych absolwentów wśród bezrobotnych
	ogółem	posiadający tytuł zawodowy*	koniec grudnia roku sprawozdawczego	koniec grudnia roku sprawozdawczego	koniec grudnia roku sprawozdawczego	koniec grudnia roku sprawozdawczego	
Cieśle i stolarze budowlani			1	1		100,00%	
Ekonomiści			0	1		0,00%	
Elektromechanicy i elektrycy			0	3		0,00%	
Elektrycy budowlani i pokrewni			0	1		0,00%	
Fryzjerzy			3	8		37,50%	
Hydraulicy i monterzy rurociągów			0	2		0,00%	
Kasjerzy i sprzedawcy biletów			0	1		0,00%	
Konsultanci i inni pracownicy biur podróży	23	23	2	7	8,70%	28,57%	
Kosmetyczki i pokrewni			1	6		16,67%	

Monitoring zawodów nadwyżkowych i deficytowych w powiecie strzeleckim w 2017 roku

Kucharze			1	3		33,33%
Mechanicy maszyn i urządzeń rolniczych i przemysłowych			0	5		0,00%
Mechanicy pojazdów samochodowych			0	3		0,00%
Monterzy sprzętu elektronicznego			0	1		0,00%
Murarze i pokrewni			0	1		0,00%
Ogrodnicy			0	1		0,00%
Organizatorzy konferencji i imprez			0	1		0,00%
Piekarze, cukiernicy i pokrewni			1	4		25,00%
Plastycy, dekoratorzy wnętrz i pokrewni			2	5		40,00%
Pomocniczy personel medyczny			0	1		0,00%
Pracownicy administracyjni i sekretarze biura zarządu			0	3		0,00%
Pracownicy obsługi biurowej			0	1		0,00%
Pracownicy ochrony osób i mienia			0	1		0,00%
Pracownicy wsparcia rodziny, pomocy społecznej i pracy socjalnej			1	1		100,00%

Monitoring zawodów nadwyżkowych i deficytowych w powiecie strzeleckim w 2017 roku

Recepcjoniści hotelowi			0	1		0,00%
Spawacze i pokrewni			0	1		0,00%
Specjaliści ochrony zdrowia gdzie indziej niesklasyfikowani			0	1		0,00%
Spedytorzy i pokrewni	11	11	0	4	0,00%	0,00%
Sprzedawcy sklepowi (ekspedienci)	11	11	0	18	0,00%	0,00%
Szefowie kuchni i organizatorzy usług gastronomicznych	27	27	2	12	7,41%	16,67%
Technicy budownictwa			0	2		0,00%
Technicy elektronicy i pokrewni	21	21	2	3	9,52%	66,67%
Technicy elektrycy			0	2		0,00%
Technicy leśnictwa			0	1		0,00%
Technicy mechanicy	5	5	1	14	20,00%	7,14%
Technicy nauk chemicznych, fizycznych i pokrewni			1	1		100,00%
Technicy nauk fizycznych i technicznych gdzie indziej niesklasyfikowani	17	17	1	2	5,88%	50,00%
Technicy weterynarii			1	1		100,00%



Monitoring zawodów nadwyżkowych i deficytowych w powiecie strzeleckim w 2017 roku

Technicy wsparcia informatycznego i technicznego	10	10	1	2	10,00%	50,00%
Ustawiacze i operatorzy obrabiarek do metali i pokrewni			0	2		0,00%
Ślusarze i pokrewni			1	1		100,00%
Średni personel do spraw statystyki i dziedzin pokrewnych	14	14	0	12	0,00%	0,00%
Średni personel do spraw zdrowia gdzie indziej niesklasyfikowany			0	1		0,00%